



فهرست

درسنامه جامعه‌شناسی دهم

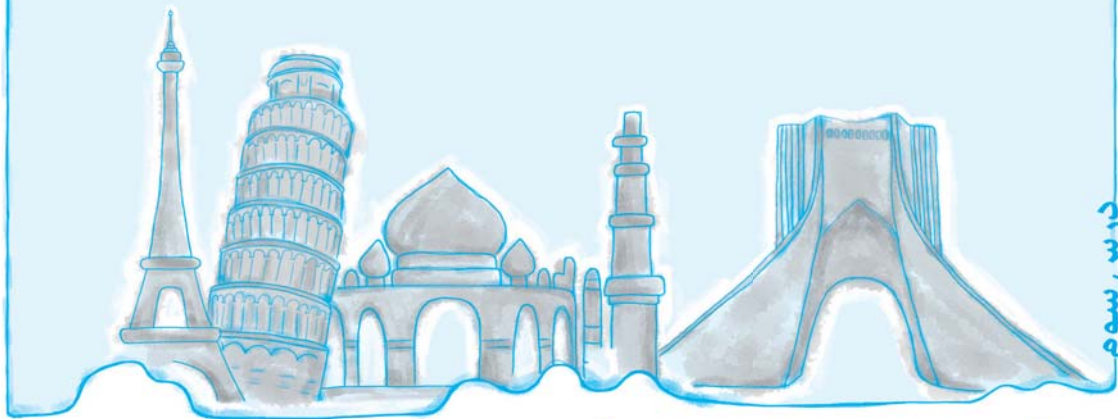
۷۵	جهان دوقطبی	درس ۹	۸	کنش‌های ما	درس ۱
۷۸	جنگ‌ها و تقابل‌های جهانی	درس ۱۰	۱۰	پدیده‌های اجتماعی	درس ۲
۸۲	بحران‌های اقتصادی و زیست‌محیطی	درس ۱۱	۱۳	جهان اجتماعی	درس ۳
۸۴	بحران‌های معرفتی و معنوی	درس ۱۲	۱۵	تشریح جهان اجتماعی	درس ۴
۸۷	سرآغاز بیداری اسلامی	درس ۱۳	۱۹	جهان‌های اجتماعی	درس ۵
۹۰	انقلاب اسلامی ایران، نقطه عطف بیداری اسلامی	درس ۱۴	۲۱	پیامدهای جهان اجتماعی	درس ۶
۹۳	افق بیداری اسلامی	درس ۱۵	۲۴	ارزیابی جهان‌های اجتماعی	درس ۷

درسنامه جامعه‌شناسی دوازدهم

۱۰۰	ذخیره دانشی	درس ۱	۲۷	هویت	درس ۸
۱۰۴	علوم اجتماعی	درس ۲	۳۱	بازتولید هویت اجتماعی	درس ۹
۱۰۸	نظم اجتماعی	درس ۳	۳۴	تغییرات هویت اجتماعی	درس ۱۰
۱۱۳	کنش اجتماعی	درس ۴	۳۶	تحولات هویتی جهان اجتماعی «علل درونی»	درس ۱۱
۱۱۷	معنای زندگی	درس ۵	۳۹	تحولات هویتی جهان اجتماعی «علل بیرونی»	درس ۱۲
۱۲۱	قدرت اجتماعی	درس ۶	۴۲	هویت ایرانی «هویت فرهنگی ایران»	درس ۱۳
۱۲۷	نابرابری اجتماعی	درس ۷	۴۴	هویت ایرانی «ابعاد جمعیتی و اقتصادی»	درس ۱۴

درسنامه جامعه‌شناسی یازدهم

۱۴۰	پیشینه علوم اجتماعی در جهان اسلام	درس ۹	۵۰	جهان فرهنگی	درس ۱
۱۴۵	افق علوم اجتماعی در جهان اسلام	درس ۱۰	۵۲	فرهنگ جهانی	درس ۲
۱۵۱	پرسش‌های چهارگزینه‌ای دهم	پرسش‌های چهارگزینه‌ای دهم	۵۵	نمونه‌های فرهنگ جهانی (۱)	درس ۳
۲۱۴	پرسش‌های چهارگزینه‌ای یازدهم	پرسش‌های چهارگزینه‌ای یازدهم	۵۸	نمونه‌های فرهنگ جهانی (۲)	درس ۴
۲۹۵	پرسش‌های چهارگزینه‌ای دوازدهم	پرسش‌های چهارگزینه‌ای دوازدهم	۶۱	باورها و ارزش‌های بنیادین فرهنگ غرب	درس ۵
۳۳۹	آزمون‌های جامع	آزمون‌های جامع	۶۴	چگونگی تکوین فرهنگ معاصر غرب	درس ۶
۳۴۶	پاسخنامه تشریحی	پاسخنامه تشریحی	۶۸	جامعه جهانی	درس ۷
۴۳۰	پاسخنامه کلیدی	پاسخنامه کلیدی	۷۱	تحولات نظام جهانی	درس ۸



نظم اجتماعی

راستش ما که تجربه‌شو نداریم و نخواستیم داشت (به گناه دفتر بودن!)، اما پسرا هتماً تجربه رفتن به استادیوم‌های ورزشی رو دارن و درک می‌کنن بی می‌گم! روزای برگزاری مسابقات فوتبال، فیابونای منتهی به استادیوم، ترافیکه؛ نزدیک استادیوم پر از دست‌فروشه؛ استادیوم پر از زباله و آشغال؛ و فاصله همه بی درهم و برهمه! از همه بدتر این‌که به سری بلید فریدن ها! اما باز ما پیدا نمی‌کنن بشینن! از الفاطلی که برای تشویق تیم محبوب و تفریب روهیة تیم رقیب در قالب سرود و شعر فریار زده می‌شه که درگه برات نگم! اما با این همه بی‌نظمی، باز مسابقه فوتبال به فوی و فوشی برگزار می‌شه! مگه نه؟! چون علی‌رغم تموم بی‌نظمی‌هایی که توی استادیوم وجود داره، به نظمی هم هست که کم‌تر به چشم میاد! مثلاً وسایل نقلیه عمومی وجود دارن که می‌شه از اوتا برای رفتن به استادیوم استفاده کرد؛ پلیس حضور داره تا کسی تلف نکنه؛ هنگام ورود به ورزشگاه نیروی انتظامی تماشاچیا رو بازرسی می‌کنه؛ بازی سر ساعت شروع می‌شه، بازی طبق قواعد از پیش تعیین شده انجام می‌شه و ...! دیدی همش بی‌نظمی نیست؟!

نظم یا بی‌نظمی؟ مسئله این است!

ما انسان‌ها بیشتر بی‌نظمی را می‌بینیم و نظم را کم‌تر مشاهده می‌کنیم؛ زیرا به نظم عادت کرده‌ایم. **مثال** دانش‌آموزی که دیر به مدرسه می‌رسد یا تکالیف خود را به موقع انجام نمی‌دهد، راننده‌ای که در شانه خاکی جاده رانندگی می‌کند یا سبقت غیرمجاز می‌گیرد، مدیر بانکی که در پرداخت وام، آشنایان و بستگان خود را در اولویت قرار می‌دهد، پزشکی که بیماران خود را در مطب منتظر می‌گذارد و ... بیشتر به چشم می‌آیند، در حالی که دانش‌آموزان اغلب به موقع در مدرسه حاضر می‌شوند، مردم اکثراً قواعد راهنمایی و رانندگی را رعایت می‌کنند و ... از آن‌جا که عادت کردن به نظم، سبب نادیده‌انگاشتن آن می‌شود، جامعه‌شناسان برای شناختن نظم، از امور آشنا و مأنوس، «آشنایی‌زدایی» می‌کنند؛ یعنی از دید یک فرد غریبه به موضوعات آشنا و روزمره اطراف خود نگاه می‌کنند و بدین ترتیب در کنار بی‌نظمی، نظم را نیز می‌شناسند. در مناسبات میان انسان‌ها نیز نظم‌های پنهان و شگفت‌انگیزی وجود دارد که با هنر آشنایی‌زدایی از امر مأنوس، می‌توان آن‌ها را کشف کرد.

آشنایی‌زدایی^۱

آشنایی‌زدایی که معنای عادت‌زدایی نیز می‌دهد، ابتدا در حوزه ادبیات مطرح شد و برای فرق گذاشتن میان زبان عادی و زبان شاعرانه به کار رفت و از آن‌جا به علوم اجتماعی راه یافت.

- «افراد» در زندگی روزمره، اغلب برحسب نیازهای عملی خود، با هر موقعیت اجتماعی که مواجه می‌شوند، از پیچیدگی و عمق آن موقعیت می‌کاهند؛ ← آگاهی و دانش ساده و راحت‌تری از آن می‌سازند؛ ← براساس این دانش، عمل می‌کنند؛ ← با تکرار، عمل، عادت آن‌ها می‌شود؛ ← به صورت نوعی دانش عملی و ابزاری (چگونگی انجام کارها) در دانش عمومی آن‌ها ذخیره می‌شود.
 - اما «جامعه‌شناس» تلاش می‌کند با هنر آشنایی‌زدایی (عادت‌زدایی)، از چشم‌انداز فردی غریبه به موقعیت‌های اجتماعی نگاه کند تا از این دانش عملی و عمومی عبور کند و در نتیجه، به پیچیدگی و عمق آن موقعیت اجتماعی نزدیک‌تر شود.
- نکته** افراد در زندگی روزمره، از دید خود به موقعیت‌های اجتماعی می‌نگرند و چون به این موقعیت‌ها عادت کرده‌اند، برخی از زوایا و ابعاد آن موقعیت از نگاهشان پنهان می‌ماند؛ اما جامعه‌شناس باید تلاش کند تا از نگاه یک فرد غریبه و ناآشنا به چنین موقعیت‌هایی بنگرد تا بتواند خود را به موقعیت اجتماعی موردنظر و ابعاد و اعماق آن نزدیک‌تر کند. به این اقدام جامعه‌شناس می‌گن آشنایی‌زدایی یا همون عادت‌زدایی! به همین سادگی!

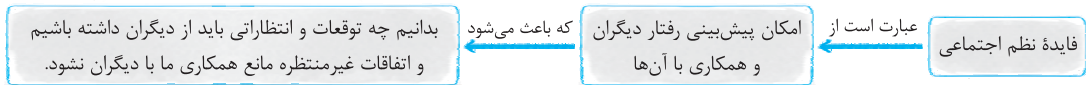


راه‌رفتن، یک کنش اجتماعی پیش از افتاده به نظر می‌رسد، ولی برای راه‌رفتن صحیح، هر فرد تلاش می‌کند قواعدی را رعایت کند. او فاصله و حالتی به خود می‌گیرد تا هنگام رد شدن از کنار دیگری یا او برخورد نکند یا طوری به نظر نیاید که همراه دیگری راه می‌رود.

به گفته گیدنز، گردشگران غربی وقتی نخستین بار از یک کشور مسلمان دیدن می‌کنند، از صدای اذان که روزی پنج مرتبه از مناره‌ها به گوش می‌رسد، شگفت‌زده می‌شوند. این صدای زیبا و گیرا برای اکثر غربی‌ها نامأنوس، اما برای ساکنان محلی جزئی از زندگی روزمره است.

نظم اجتماعی

نظم اجتماعی در نتیجه قواعدی که ما انسان‌ها برای با هم زندگی پذیرفته‌ایم، برقرار می‌شود. «نظم» یعنی قرار گرفتن هر پدیده‌ای در جای خود؛ جای پدیده‌ها را همین قواعد تعیین می‌کند.



مثال اغلب ما می‌دانیم که از یک راننده تاکسی، پلیس، پزشک یا معلم، انتظار چه رفتارهایی را داشته باشیم و در مواجهه با آن‌ها چگونه رفتار کنیم؛ هر چند ممکن است در برخی موارد، دانسته‌های ما اشتباه از آب درآیند و دیگران مطابق انتظارات رفتار نکنند و حوادثی خلاف قواعد رخ دهد. حالا که فهمیدیم نظم اجتماعی، موصول قواعد با هم زندگی کردن، باید ببینیم قواعد و هنجارهای با هم زندگی کردن چه طوری به وجود میان؟ چه پوری دووم میارن؟ و چه طوری تغییر می‌کنن؟ در ادامه، می‌ریم که به این پرسش‌ها پاسخ بدهیم!

قواعد اجتماعی (= قواعد در کنار هم زندگی کردن ما)، کارکردهای زیر را دارند:

1. ارتباط ما با یکدیگر را امکان‌پذیر می‌سازند و آن را سامان می‌دهند.

2. کنش‌های ما را برای یکدیگر قابل پیش‌بینی می‌کنند.

3. امکان مشارکت ما را در زندگی اجتماعی فراهم می‌آورند.

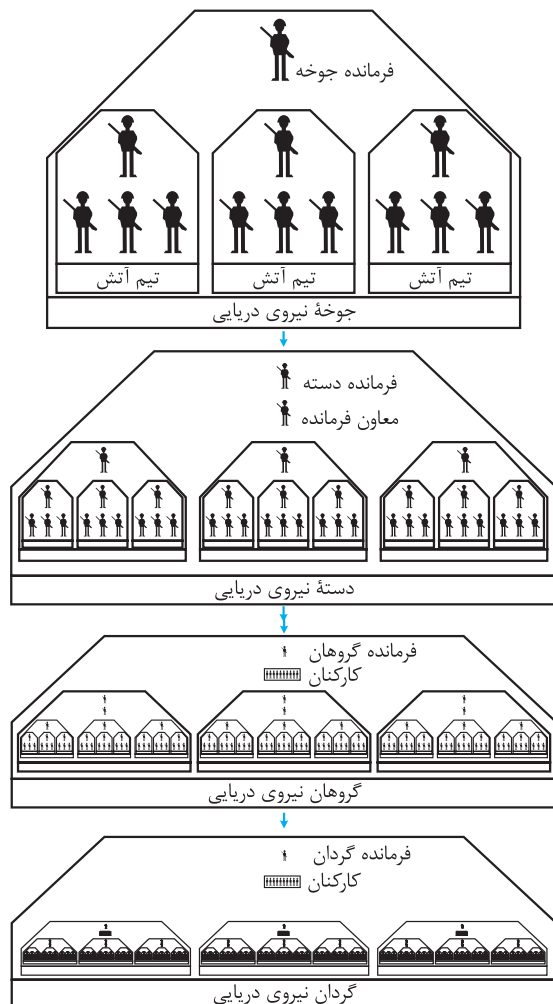
نکته زندگی اجتماعی فقط با قوانین رسمی سامان نمی‌یابند، بلکه قواعد غیررسمی نیز در تنظیم روابط افراد با یکدیگر در جامعه نقش دارند. مثلاً همین که روی بعضی دیوارها می‌نویسن «لغت بر والدین کسی که این‌جا آشغال بریزه!» یا بعضی‌ها روی درب پارکینگ فودشون تابلو می‌زنن «پارک = پنپری!»؛ مصداقی از همین قواعد غیررسمی هستن! یعنی توی قانون نیومدن اما آدما می‌دونن باید رعایتشون کنن تا دعوا و مرافعه نشه!

ساختار اجتماعی

حالا که با قواعد اجتماعی و کارکردهای اون آشنا شدیم، به سوالایی مطرح می‌شه که جامعه‌شناسا باید به اون‌ها جواب بدن! اون سوالا هم اینا هستن: فود این قواعد اجتماعی چه طوری با همدیگه مرتبط و سازگار می‌شن؟ مثلاً قواعد مفتلف اقتصادی (قواعد تولید، توزیع و مصرف) چه پوری با همدیگه هماهنگ می‌شن؟ یا مثلاً قواعد اقتصادی چه پوری با قواعد زندگی خانوادگی یا قواعد سیاسی سازگاری پیدا می‌کنن؟ برای پاسخ به این سوالا، جامعه‌شناسا از مفهوم «سافتار اجتماعی» کمک می‌گیرن.

ساختار اجتماعی عبارت است از: ارتباط میان پدیده‌های اجتماعی؛ یعنی ساختار اجتماعی، چگونگی رابطه و پیوند میان پدیده‌های اجتماعی مختلف را نشان می‌دهد. **نکته** ساختار اجتماعی را در گروه‌های رسمی (مانند سازمان‌ها) بهتر می‌توان مشاهده کرد؛ در هر سازمان، حقوق و تکالیف مربوط به هر نقش، چگونگی روابط میان اعضا و ... مشخص است.

آدما معمولاً هر چیزی رو با مثال بهتر می‌فهمن؛ پس بهتره ما هم برای فهم دقیق‌تر و بهتر مفهوم «سافتار اجتماعی»، به مثال مقابل که بیانگر سافتار نیروی دریایی، دقت کنیم:



سنگ بنای نیروی دریایی، تیم آتش است. تیم آتش متشکل از سه تفنگدار و یک فرمانده تیم است. نقش مربوط به هر یک از این پایگاه‌ها، میزان اقتدار فرمانده، ارتباط این سه نفر با یکدیگر و با فرمانده مشخص گردیده است. تیم‌های آتش در جوخه‌ها متشکل می‌شوند. روابط بین تیم‌ها و حقوق و وظایف فرمانده جوخه نیز مشخص گردیده است. جوخه‌ها دسته‌ها، دسته‌ها گردان‌ها، گردان‌ها هنگ‌ها، هنگ‌ها لشکرها و لشکرها نیروی دریایی را می‌سازند.

نظام اجتماعی

علاوه بر ساختار اجتماعی، نظام اجتماعی مفهوم دیگری است که با نظم ارتباط دارد.

نظام اجتماعی یک ساختار اجتماعی پویا است؛ یعنی آله سافتار اجتماعی رو به فودرو فرض کنیم که به پارک شده، نظام اجتماعی همون فودرونه که موتورش روشن شه و داره حرکت می‌کنه!

نکته منظور از پویایی نظام اجتماعی این است که بخش‌های مختلف آن بر یکدیگر اثر می‌گذارند و از یکدیگر اثر می‌پذیرند. تأثیر و تأثر متقابل نظام اجتماعی می‌تواند:

الف) درون خود تغییراتی به وجود آورد. (مانند رشد جمعیت)

ب) در محیط خود تغییراتی ایجاد کند. (مانند برداشت روزافزون از منابع تجدیدناپذیر؛ مثلاً مصرف بی‌رویه سوخت‌های فسیلی)

نظام اجتماعی (همانند یک موجود زنده) تلاش می‌کند با تغییر در خود و محیط، نیازهایش را تأمین کند و حیات خود را در بلندمدت حفظ نماید.



در طول قرن نوزدهم و اوایل قرن بیستم، وجود خانواده‌های بزرگ، قاعده‌ای کلی بود. در میانهٔ قرن ۱۹م. هر یک از زوج‌های انگلیسی به طور متوسط شش فرزند داشتند.



امروزه اکثر کشورهای صنعتی به خاکستری شدن جمعیت دچارند. جمعیت بالای ۶۵ سال رو به افزایش است و این، کشورها را با چالش‌هایی روبه‌رو خواهد ساخت.

جامعه‌شناسی تبیینی^۱

تبیین تجربی

قبل از رفتن به سراغ جامعه‌شناسی تبیینی، اول باید ببینیم فود «تبیین» چه معنایی دارد! منظور از «تبیین»، بیان چرایی یک پدیده یا نشان دادن علت ایجاد آن است.

در تبیین:

الف- پدیده‌هایی که قبلاً مستقل از هم به نظر می‌رسیدند، در ارتباط با یکدیگر قرار می‌گیرند.

مثال حرارت باعث انبساط فلزات می‌شود و رکود اقتصادی باعث می‌شود بیکاری در جامعه افزایش یابد. (ما می‌دونیم انبساط یعنی پی، فلز رو هم که می‌شناسیم؛ پس با این دو تا مفهوم جداگانه از هم آشنا هستیم! حالا میایم و بین اونا ارتباط برقرار می‌کنیم، یعنی فلز رو حرارت می‌دیم تا منبسط بشه! به این برقراری ارتباط بین دو پدیدهٔ مستقل می‌گیم تبیین! در فصول مثال رکود اقتصادی و بیکاری هم وضعیت به همین منواله!)

ب- میان پدیده‌هایی که پیش‌تر در ارتباط با هم دیده می‌شده‌اند، روابط جدیدی مطرح می‌شود.

مثال هر چه همبستگی اجتماعی میان افراد یک گروه بیشتر باشد، انحرافات اجتماعی در آن گروه کاهش می‌یابد. (یعنی ما از قبل می‌دونیم بین مناسبات افراد توی جامعه با انحرافات اجتماعی رابطه وجود دارد، اما نوع و میزان این رابطه رو نمی‌دونیم! حالا میایم و میزان روابط و همستگی بین افراد رو توی جامعه کم و زیاد می‌کنیم تا ببینیم این افزایش و کاهش همبستگی بین افراد، چه تأثیری روی افزایش و کاهش انحرافات اجتماعی دارد! به این هم می‌گیم تبیین؛ البته از به نوع دیگه!)
حالا که فهمیدیم «تبیین» یعنی پی، بریم سراغ جامعه‌شناسی تبیینی!

در اوایل قرن نوزدهم میلادی:

با محدود دانستن دانش علمی به دانش تجربی، صرفاً تبیین‌های تجربی به رسمیت شناخته می‌شد؛ یعنی: تنها بیان آن دسته از روابط علت و معلولی میان پدیده‌ها، دانش علمی و معتبر محسوب می‌شد که با حس و تجربه، مشاهده‌پذیر باشد؛ زیرا ← چنین می‌پنداشتند که دانش علمی تنها از راه حس به دست می‌آید. نتیجه جامعه‌شناسی در آغاز شکل‌گیری خود سعی کرد به علوم طبیعی (به ویژه علم فیزیک) نزدیک شود؛ یعنی چون جامعه‌شناسا می‌خواستن از قافله عقب نمونن و بگن مطالعات ما هم علمی و معتبره، سعی می‌کردن از روش‌های تهرپی واسه مطالعات فودشون استفاده کنن!

نکته آگوست کنت (بنیان‌گذار جامعه‌شناسی)، ابتدا نام «فیزیک اجتماعی» را برای این رشته برگزید.

این رویکرد که جامعه‌شناسی را در زمرهٔ دانش‌های تجربی و ابزاری قرار می‌دهد، با نام «جامعه‌شناسی تبیینی» شناخته می‌شود.

علوم طبیعی و علوم اجتماعی

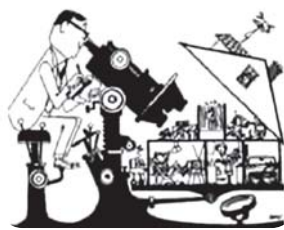
در رویکرد تبیینی:

۱۱ جامعه و پدیده‌های اجتماعی (از جمله کنش‌های انسان‌ها)، همانند طبیعت و پدیده‌های طبیعی در نظر گرفته می‌شود. (یکسان‌انگاری موضوع)

۱۲ در نتیجهٔ یکسان پنداشتن موضوع، روش مطالعهٔ پدیده‌های اجتماعی و طبیعی نیز یکسان انگاشته می‌شود؛ یعنی روش مطالعهٔ جامعه، همان روشی است که در مطالعهٔ طبیعت به کار گرفته می‌شود. (یکسان‌انگاری روش)



تندیس آگوست کنت (۱۸۵۷ - ۱۷۹۸ م) در فرانسه



در جامعه‌شناسی تبیینی، روش مطالعهٔ طبیعت و جامعه یکسان دانسته می‌شود.

۱۳ هدف جامعه‌شناسی نیز همانند هدف علوم طبیعی است؛ یعنی همان‌طور که علوم طبیعی با شناخت نظم موجود در طبیعت، امکان پیش‌بینی، پیشگیری و کنترل «طبیعت» را برای انسان‌ها فراهم می‌کند، جامعه‌شناسی نیز با شناخت نظم اجتماعی، قدرت پیش‌بینی، پیشگیری و کنترل «جامعه» را به انسان‌ها می‌دهد. (تشابه هدف)

کتاب درسی واسهٔ فهم بهتر مطلب، به مثال زده که ما هم، همون رو این‌ها با هم مرور می‌کنیم.

توی کتاب دهم و یازدهم هم پندین و پند بار جامعه رو به یه موپور زنده تشبیه کردیم، اما هر بار هم گوشهٔ فرمودیم که جامعه یک موپور زنده نیست؛ فقط در یه چیزایی شبیه اونه! اما فب برقی جامعه‌شناسا به این تفاوت توجه نکردن! نتیجه‌اش هم شه «یکسان‌انگاری قواعد اجتماعی و قوانین طبیعی» که حالا در ادامه می‌گیم اشکالاش هیه؟! اما قبلش یه مثال ساده، آبا تا حالا فکر کردی یه اتفاقی می‌افته که پند تیکه فلز که بوش می‌گیم فودرو با یه کم سوفت به حرکت در میاد؟ می‌نویاتش رو که باید از فیزیک‌دانا و مهندسای مکانیک بیرسی، اما من همین قدر می‌دونم که یه فودرو فقط وقتی حرکت می‌کنه که اجزای مختلف اون با نظم خاصی کنار هم قرار گرفته باشن!

۱- جامعه‌شناسی تبیینی همان رویکرد پوزیتیویستی به معنی وحدت روش علوم است؛ بدین معنا که روش مطالعه در تمام دانش‌های علمی، یکسان است و آن، روش تجربی است.

ما هنگام استفاده از خودرو، معمولاً به نظم میان اجزای آن توجه نمی‌کنیم و از چگونگی عملکرد اجزا، اطلاع دقیقی نداریم، در حالی که دانشمندان با فعالیت‌های علمی گسترده، نظم و ترتیب میان این اجزا را شناخته و سپس کنترل کرده‌اند تا بتوانند از آن در ساخت خودرو استفاده نمایند. علاوه بر این، آن‌ها تلاش می‌کنند با استفاده از فرمول‌های ریاضی و آزمایش‌های تجربی، اجزای خودرو را به شکل بهتری در کنار هم قرار دهند و نظم کامل‌تری را میان آن‌ها برقرار نمایند تا خودروی بهتری بسازند.

دانشمندان سایر علوم (مانند علوم پزشکی و زیست‌شناسی) نیز همین‌گونه عمل می‌کنند؛ آن‌ها با شناخت قواعد حاکم بر بدن، به پیشگیری از بیماری‌ها و درمان آن‌ها می‌پردازند.

موفقیت‌های دانشمندان علوم طبیعی باعث شد عده‌ای از جامعه‌شناسان علاقه‌مند شدند تا شباهت‌های جامعه و پدیده‌هایی همچون ماشین و بدن انسان را برجسته کنند و نظم موجود در جامعه را همانند نظم میان اعضای بدن یا اجزای ماشین بدانند.

از نظر این جامعه‌شناسان، جوامع از انسان‌ها، نهادها، سازمان‌ها، ساختمان‌ها، خیابان‌ها، خودروها و بسیاری از عناصر دیگر تشکیل شده‌اند که با نظمی خاص در کنار هم قرار گرفته‌اند؛ همان‌طور که بدن و ماشین از اجزایی تشکیل شده‌اند که با نظمی خاص در کنار هم قرار گرفته‌اند. این تصور از جامعه و نظم اجتماعی (که آن را مشابه نظم موجود در طبیعت و پدیده‌های طبیعی می‌دانند)، به جامعه‌شناسی تبیینی مشهور است. همهٔ اون چیزایی رو که پیش‌تر در مورد مقایسهٔ جامعه‌شناسی تبیینی با علوم طبیعی فوندریم، می‌تونن یه یا توی جدول زیر ببینی و به خاطر بسپاری:

موضوع	علوم طبیعی	جامعه‌شناسی تبیینی
موضوع	طبیعت و پدیده‌های طبیعی	جامعه و پدیده‌های اجتماعی (پدیده‌های اجتماعی همانند پدیده‌های طبیعی هستند)
روش مطالعه	حس و تجربه (نگاه از بیرون)	حس و تجربه (نگاه از بیرون)
هدف	پیش‌بینی، پیشگیری و کنترل طبیعت از طریق شناخت نظم موجود در طبیعت	پیش‌بینی، پیشگیری و کنترل پدیده‌های اجتماعی از طریق شناخت نظم اجتماعی

اصول جامعه‌شناسی تبیینی

جامعه‌شناسان تبیین‌گرا: علوم طبیعی را الگوی خود می‌دانند و روش‌های علوم طبیعی را به کار می‌گیرند.

معتقدند همان‌طور که فرمول‌های فیزیک می‌توانند نظم میان اجزای یک خودرو را نشان دهند، جامعه‌شناسی نیز باید بتواند به فرمول‌هایی برای توضیح نظم اجتماعی دست پیدا کند.

بر این باورند همان‌گونه که علوم طبیعی، امکان شناخت و کنترل طبیعت را برای ما فراهم آورده‌اند، جامعه‌شناسی نیز باید شناخت و کنترل جامعه و برقراری نظم اجتماعی را ممکن سازد.

مثال لمبروزو در تحقیقاتی دربارهٔ رفتار جنایی، مجموعه‌ها، اسکلت‌ها، مدل‌های مومی و اشیای متعلق به مجرمان را جمع‌آوری کرد. او با روش تبیینی می‌خواست مجرم بودن یا نبودن افراد را با مشاهدهٔ ویژگی‌های جسمانی و ظاهری آن‌ها تشخیص دهد و برای این منظور، ابزارهایی مانند نبض‌نگار آبی، مجموعه‌نگار، آوانگاشت و ... را به کار گرفت.

یه نقد کوهولو بر جامعه‌شناسی تبیینی:

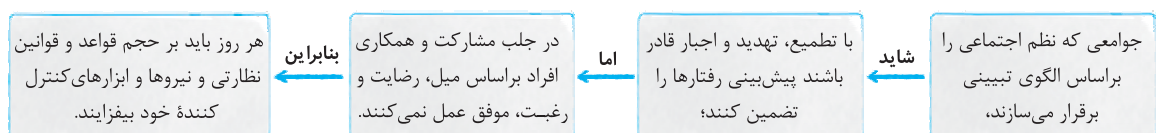
جامعه و نظم اجتماعی را می‌توان به موجود زنده تشبیه کرد، ولی باید به این نکته توجه داشت که جامعه، واقعاً یک موجود زنده نیست، بلکه فقط شبیه یک موجود زنده است. برخی رویکردهای جامعه‌شناسی، به تفاوت این دو عبارت توجه کافی نداشته‌اند.

«جامعه» را می‌توان با «انسان» مقایسه کرد: عده‌ای، جامعه را با «بدن» انسان مقایسه می‌کنند و عده‌ای دیگر، جامعه را با «روح» انسان مقایسه می‌کنند. البته همان‌طور که انسان بدن و روح دارد، جامعه هم «بیرون» و «درون» دارد.

نکته جامعه‌شناسی تبیینی، جامعه و نظم اجتماعی را بیشتر براساس مناسبات بیرونی توضیح می‌دهد و این روابط و مناسبات را مبتنی بر قرارداد، نفع، ترس و اجبار می‌داند.

افراد جامعه براساس نوعی قرارداد، قواعد و مقرراتی را می‌پذیرند؛ این قواعد:

نفع افراد جامعه را تأمین می‌کنند. از افراد در برابر گزندها و آسیب‌ها محافظت می‌کنند.



مقایسه دقیق‌تر طبیعت و جامعه

ماشین و بدن انسان براساس قوانین طبیعی عمل می‌کنند. طبیعت بیرون و مستقل از ماست؛ یعنی:

ما طبیعت را پدید نیآورده‌ایم و قبل از ما نیز وجود داشته است.

تلاش ما برای شناخت قوانین طبیعت به‌هیچ‌وجه قوانین طبیعی را تغییر نمی‌دهد.

ما فقط می‌توانیم قوانین طبیعی را بشناسیم، سپس با استفاده از علوم طبیعی و تا جایی که این قوانین به ما اجازه می‌دهند، در طبیعت و پدیده‌هایی مانند ماشین و بدن انسان که براساس قوانین طبیعی عمل می‌کنند، تغییراتی ایجاد نماییم و آن پدیده‌ها را کنترل کنیم.

اگر جامعه را مانند طبیعت فرض کنیم و آن را دستاوردی انسانی ندانیم، یعنی آن را واقعی بیرونی تصور کنیم که با قوانینی به استحکام قوانین طبیعت اداره می‌شود؛

فقط می‌توانیم از دانش‌های ابزاری خود استفاده کنیم و جامعه و پدیده‌های اجتماعی را بشناسیم؛ اما قادر نخواهیم بود تغییری بنیادین در جامعه به وجود آوریم؛ یعنی نظم اجتماعی بیرون و مستقل از ما خواهد بود و فقط باید خود را با آن تطبیق دهیم و سازگار کنیم.

نکته یکسان‌نگاری طبیعت و جامعه، انسان‌ها را به پیچ و مهره‌های نظم اجتماعی تقلیل می‌دهد، در حالی که جامعه بر خلاف طبیعت، محصول و مخلوق کنش‌های انسان‌هاست و بود و نبود آن وابسته به انسان است.

سه نکته مهم درباره جامعه‌شناسی تبیینی

1. جامعه‌شناسی تبیینی که می‌خواست انسان را بر جامعه مسلط کنند، او را مغلوب جامعه ساخت.

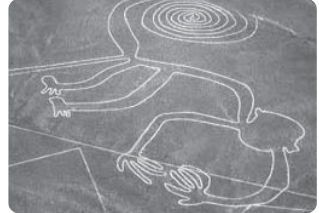
2. در دیدگاه تبیینی:

انسان صرفاً یک موجود طبیعی پیچیده‌تر از سایر موجودات طبیعی دانسته می‌شود، در حالی که انسان‌ها با موجودات طبیعی، تفاوت‌های بنیادی دارند.

صرفاً یک پدیده طبیعی پیچیده تلقی می‌شود و تفاوت میان جوامع مختلف تنها تفاوتی کمی فرض می‌گردد.

جامعه مثال برخی جوامع از برخی دیگر پیچیده‌ترند؛ یعنی در رفع نیازهای خود تواناترند و به همین دلیل، پیشرفته‌ترند. اما فب تفاوت جوامع که فقط در میزان پیشرفت اونا فاصله نمی‌شود؛ بلکه جوامع تفاوت‌های دیگه‌ای هم با هم دارند!

3. طرفداران این دیدگاه (یعنی تبیین‌گرایان) گمان می‌کنند که همه جوامع مسیر یکسانی را به سوی پیشرفت طی می‌کنند و از جوامع ساده به جوامع پیچیده تبدیل می‌شوند، در حالی که واقعیت این است که انسان‌ها می‌توانند جوامع و تاریخ‌های گوناگونی را پدید آورند.



در دشت نازکای پرو، صدها خط ساده و شکل هندسی و شکل حیوان، حشره و انسان وجود دارد که برخی از آن‌ها حدود ۲۷۰ متر درازا دارند. همیشه این سؤال وجود دارد که مردم نازکا (۲۰۰ ق م - ۷۰۰ م) چگونه توانسته‌اند این خطوط را با محاسبات دقیق، با استفاده از وسایل ساده و بدون تجهیزات زمین‌پیمایی و نقشه‌کشی رسم کنند.

روش اولیه ساخت پولاد دمشقی در تاریخ گم شده است. در ساخت این پولاد از نانولوله‌ها و ریزش‌شده‌های کربنی استفاده می‌شد که چگونگی آن هنوز ناشناخته است.

نکته پایانی

بدون تردید، انسان نیز مانند موجودات طبیعی، ویژگی‌های مادی و حسی دارد؛ به همین دلیل، در برخی موارد، بر زندگی انسان‌ها و موجودات طبیعی، قوانین مشترکی حاکم است. ما با شناسایی این قوانین، قدرت دستکاری در آن‌ها برای بهبودبخشیدن به آن‌ها را به دست می‌آوریم، ولی به هر حال، بین انسان‌ها و موجودات طبیعی، تفاوت‌های بنیادی نیز وجود دارد.

ضمیمه آخر درس!

کتاب درسی اون‌یایی که می‌گه «نظام اجتماعی باید بتونه از طریق ایحاد یه سری تغییرات درون و بیرون خود، نیازهاش رو برطرف کنه تا زنده بمونه»، از یه موضوعی تهت عنوان «هم‌تغییری» صحبت کرده که باید ببینیم چه؟!

گاهی تغییر در یک پدیده اجتماعی، با تغییر در پدیده دیگر همراه است. این دو پدیده را «هم‌تغییر» می‌گویند؛ یعنی می‌توان تغییرات یکی از آن‌ها را به کمک تغییرات دیگری توضیح داد.

مثال بیکاری و واردات بی‌رویه در یک کشور را می‌توان دو پدیده هم‌تغییر دانست که با توجه به تغییرات هر کدام، می‌توان تغییرات در دیگری را توضیح داد؛ یعنی با افزایش واردات، بیکاری نیز افزایش می‌یابد (پون ممولات‌ی که نیروی انسانی داخل کشور می‌تونسته خودش تولید کنه، داره هاشم و آماده از خارج وارد می‌شه و در نتیجه نیروی انسانی داخل کشور بیکار می‌مونه) و در مقابل، کاهش واردات می‌تواند موجب کاهش بیکاری و افزایش میزان اشتغال شود (پون بالافره یه سری از کالاها مورد نیاز و آله از خارج وارد نشه، باید داخل کشور تولید بشه و فب این‌هوری افراد بیشتری می‌رن سرکار).
نکته برخی از هم‌تغییری‌ها قابل مشاهده هستند و می‌توان آن‌ها را با روش کمی و آماری مطالعه کرد.



پرسش‌نامه با پاسخ‌های چند گزینه‌ای، از ابزارهای گردآوری اطلاعات در روش‌های کمی است.

مطالعه رفتار حیوانات در آزمایشگاه روان‌شناسی. آزمایش به معنای آزمون یک فرضیه در شرایط کاملاً کنترل شده‌ای است که توسط محقق ترتیب داده می‌شود. این روش در علوم طبیعی متداول است و در جامعه‌شناسی کاربرد چندانی ندارد.

تست‌های نظم اجتماعی

- ۹۷۳- «جامعه‌شناسان برای شناختن نظم دست به چه اقدامی می‌زنند؟» «نظم اجتماعی محصول چیست؟» و «به ارتباط میان پدیده‌های اجتماعی چه می‌گویند؟»
- (۱) کشف قواعد اجتماعی - ایستایی نظام اجتماعی - نظام اجتماعی
 - (۲) کشف قواعد اجتماعی - قواعد اجتماعی - نظام اجتماعی
 - (۳) آشنایی‌زدایی از امور مأنوس - قواعد پذیرفته‌شده برای زندگی مشترک میان انسان‌ها - ساختار اجتماعی
 - (۴) آشنایی‌زدایی از امور آشنا - پویایی نظام اجتماعی - ساختار اجتماعی
- ۹۷۴- در رابطه با نظم اجتماعی، موارد زیر به ترتیب بیان‌کننده چیست؟
- در زندگی روزمره، بی‌نظمی بیشتر از نظم به چشم می‌آید.
- جامعه‌شناسان برای شناختن نظم، از دید یک فرد غریبه به موضوعات روزمره اطراف خود نگاه می‌کنند و بدین ترتیب در کنار بی‌نظمی، نظم‌رایی شناسند.
- مفهومی که با نظم ارتباط دارد و ناظر به چگونگی رابطه و پیوند میان پدیده‌های اجتماعی مختلف است.
- (۱) عادت کردن انسان‌ها به نظم - آشنایی‌زدایی از امور آشنا و مأنوس - ساختار اجتماعی
 - (۲) عادت کردن انسان‌ها به بی‌نظمی - آشنایی با امور ناآشنا و نامأنوس - ساختار اجتماعی
 - (۳) اغلب مردم قواعد اجتماعی را رعایت نمی‌کنند - در مناسبات میان انسان‌ها نظم‌های پنهان و شگفت‌انگیزی وجود دارد - نظام اجتماعی
 - (۴) در مناسبات میان انسان‌ها نظم‌های پنهان و شگفت‌انگیزی وجود دارد - آشنایی‌زدایی از امور آشنا و مأنوس - نظام اجتماعی

۹۷۵- در رابطه با تفاوت نوع نگرش افراد عادی و جامعه‌شناسان در مواجهه با موقعیت‌های اجتماعی کدام گزینه درست نیست؟

- ۱) افراد در زندگی روزمره از دید خود و برای خود به موقعیت‌های اجتماعی می‌نگرند، آگاهی و دانش ساده و راحت‌تری از آن موقعیت می‌سازند و براساس این دانش عمل می‌کنند.
- ۲) افراد در زندگی روزمره غالباً بنا به نیازهای عملی خود با هر موقعیت اجتماعی مواجه می‌شوند و معمولاً از پیچیدگی و عمق آن موقعیت می‌کاهند.
- ۳) جامعه‌شناس تلاش می‌کند با هنر آشنایی‌زدایی، از چشم‌انداز فردی آشنا به موقعیت‌های اجتماعی نگاه کند تا از دانش عملی و عمومی افراد در زندگی روزمره عبور کند.
- ۴) جامعه‌شناسان از دید یک فرد غریبه به موقعیت‌های اجتماعی نگاه کرده و تلاش می‌کنند تا به خود موقعیت اجتماعی و ابعاد و اعماق آن نزدیک شوند.

۹۷۶- به ترتیب، هر یک از مفاهیم زیر با چه موضوعی مرتبط است؟

- آشنایی‌زدایی از امور مأنوس
- از کارکردهای قواعد اجتماعی
- پویایی نظام اجتماعی

- ۱) شناسایی نظم در کنار بی‌نظمی - تعیین جایگاه هر پدیده - نشان دادن چگونگی رابطه و پیوند میان پدیده‌های اجتماعی مختلف
- ۲) کشف نظم‌های پنهان در زندگی انسان‌ها - قابل پیش‌بینی ساختن کنش‌های انسان‌ها - تأثیرپذیری بخش‌های مختلف نظام اجتماعی از یکدیگر
- ۳) یکسان‌انگاری قواعد اجتماعی و قوانین طبیعی - امکان‌پذیر ساختن همکاری با دیگران - توانایی نظام اجتماعی در ایجاد تغییر در خود
- ۴) طبیعت‌انگاری جامعه - سامان‌دادن ارتباط انسان‌ها با یکدیگر - توانایی نظام اجتماعی در ایجاد تغییر در محیط

۹۷۷- به ترتیب، عبارت درست در رابطه با «نظم اجتماعی»، «ساختار اجتماعی» و «قواعد اجتماعی» کدام است؟

- ۱) محصول قواعدی است که ما انسان‌ها برای با هم زندگی کردن پذیرفته‌ایم - چگونگی رابطه و پیوند میان پدیده‌های اجتماعی مختلف را نشان می‌دهد - ارتباط انسان‌ها با یکدیگر را سامان می‌دهد.
- ۲) پیش‌بینی رفتار دیگران و همکاری با آن‌ها را امکان‌پذیر می‌کند - باعث می‌شود تا ما توقعات و انتظارات خود را از دیگران بشناسیم - ارتباط انسان‌ها با یکدیگر را سامان می‌دهد.
- ۳) باعث می‌شود تا ما توقعات و انتظارات خود را از دیگران بشناسیم - به ارتباط میان پدیده‌های اجتماعی می‌گویند - آن‌ها را در گروه‌های رسمی بهتر می‌توان دید.
- ۴) ارتباط انسان‌ها با یکدیگر را سامان می‌دهد - به ارتباط میان پدیده‌های اجتماعی می‌گویند - کنش‌های ما را برای یکدیگر قابل پیش‌بینی می‌کند.

(کلان‌نظم فرهنگی آموزش - ۹۷)

۹۷۸- به ترتیب، هر یک از عبارات‌های زیر با کدام مفاهیم، ارتباط دارد؟

- تعیین جایگاه پدیده‌ها
- ساختار اجتماعی
- رشد جمعیت

- ۱) نظم اجتماعی - ارتباط میان پدیده‌های اجتماعی - تداوم نظام اجتماعی
- ۲) قواعد اجتماعی - چگونگی رابطه و پیوند میان پدیده‌های اجتماعی - پویایی نظام اجتماعی
- ۳) نظم اجتماعی - چگونگی رابطه و پیوند میان پدیده‌های اجتماعی - پویایی ساختار اجتماعی
- ۴) نظام اجتماعی - ارتباط میان پدیده‌های اجتماعی - تأثیرات متقابل بخش‌های مختلف نظام اجتماعی

۹۷۹- به ترتیب، هر یک از عبارات‌های زیر مربوط به کدام مفاهیم هستند؟

- باعث می‌شود توقعات و انتظارات معینی از دیگران داشته باشیم.
- امکان مشارکت ما را در زندگی اجتماعی فراهم می‌کند.
- یک ساختار اجتماعی پویاست.

- ۱) نظم اجتماعی - نظم اجتماعی - قواعد اجتماعی
- ۲) نظم اجتماعی - قواعد اجتماعی - نظام اجتماعی
- ۳) ساختار اجتماعی - نظم اجتماعی - قواعد اجتماعی
- ۴) قواعد اجتماعی - نظام اجتماعی - نظام اجتماعی

۹۸۰- جامعه‌شناسان برای شناختن نظم اجتماعی چه پرسش‌هایی را مورد توجه قرار می‌دهند؟

- ۱) قواعد و هنجارهای با هم زندگی کردن چگونه به وجود می‌آیند؟ چگونه دوام می‌آورند؟ چگونه تغییر می‌کنند؟
- ۲) نظم اجتماعی چگونه شکل می‌گیرد؟ چگونه می‌توان نظم‌های پنهان زندگی اجتماعی را کشف کرد؟ تحت چه شرایطی در نظم اجتماعی اختلال ایجاد می‌شود؟
- ۳) آیا نظم جامعه همانند نظم میان اعضای بدن یا اجزای ماشین است؟ جامعه‌شناسی چگونه می‌تواند نظم را در جامعه برقرار کند؟
- ۴) آیا نظم اجتماعی بیرون و مستقل از ماست؟ قواعد اجتماعی چه نقشی در برقراری نظم اجتماعی دارند؟ نظم اجتماعی چه نسبتی با نظام اجتماعی دارد؟

۹۸۱- به ترتیب «نظم‌های پنهان و شگفت‌انگیز موجود در زندگی انسان‌ها را چگونه می‌توان کشف کرد؟»، «ساختار اجتماعی را در کدام گروه‌ها بهتر می‌توان دید؟» و «چرا یک نظام اجتماعی در خود و محیط، تغییراتی ایجاد می‌کند؟»

- ۱) با شناخت قواعد اجتماعی - سازمان‌ها - تداوم حیات خود
- ۲) با آشنایی‌زدایی از امور آشنا و مأنوس - گروه‌های رسمی - تأمین نیازهای خود
- ۳) با کشف ساختار اجتماعی روابط میان انسان‌ها - گروه خانواده و دوستان - حفظ و بقای خود در بلندمدت
- ۴) با هنر آشنایی‌زدایی از امور مأنوس - سازمان‌های غیررسمی - تطابق و سازگاری با محیط

۹۸۲- با توجه به پویایی نظام اجتماعی، به ترتیب هر یک از عبارت‌های زیر مربوط به کدام تغییرات نظام اجتماعی است؟

- برداشت روزافزون از منابع تجدیدناپذیر

- رشد جمعیت

- کاستن از نابرابری‌های اجتماعی

- بارش باران‌های اسیدی

- ۱) تغییراتی که در خود ایجاد می‌کند - تغییراتی که در محیط ایجاد می‌کند - تغییراتی که در جامعه ایجاد می‌کند - تغییراتی که در خود ایجاد می‌کند.
- ۲) تغییراتی که در محیط زیست ایجاد می‌کند - تغییراتی که در خود ایجاد می‌کند - تغییراتی که در روابط میان انسان‌ها ایجاد می‌کند - تغییراتی که در خود ایجاد می‌کند.
- ۳) تغییراتی که در جامعه ایجاد می‌کند - تغییراتی که در روابط میان انسان‌ها ایجاد می‌کند - تغییراتی که در محیط زیست ایجاد می‌کند.
- ۴) تغییراتی که در محیط ایجاد می‌کند - تغییراتی که در خود ایجاد می‌کند - تغییراتی که در محیط ایجاد می‌کند.

(ترکیبی درس‌های ۲ و ۳)

۹۸۳- به ترتیب، عبارت‌های زیر بیانگر کدام مفاهیم هستند؟

- این مفهوم ابتدا در حوزه ادبیات مطرح شد و برای فرق گذاشتن میان زبان عادی و زبان شاعرانه به کار رفت.

- پدیده‌هایی که قبلاً مستقل از هم به نظر می‌رسیدند در ارتباط با یکدیگر قرار می‌گیرند.

- در همه دانش‌های علمی، روش مطالعه یکسان است و آن روش تجربی است.

۱) آشنایی‌زدایی - هم‌تغییری - تبیین تجربی

۲) آشنایی‌زدایی - تبیین - وحدت روش علوم

۳) ساختار - تبیین - تبیین تجربی

۴) ساختار - هم‌تغییری - وحدت روش علوم

۹۸۴- کدام یک از مفاهیم زیر در جامعه‌شناسی تبیینی نادیده گرفته شده است؟

- ۱) جامعه را صرفاً یک پدیده طبیعی پیچیده می‌دانستند. از نظر آن‌ها برخی جوامع از برخی دیگر پیچیده‌ترند، در رفع نیازهای خود تواناترند و به همین دلیل پیشرفته‌تر هستند.
- ۲) تفاوت میان جوامع مختلف را صرفاً یک تفاوت کیفی می‌دیدند و گمان می‌کردند که همه جوامع، مسیر یکسانی از پیشرفت را طی می‌کنند و از جوامع ساده به جوامع پیچیده تبدیل می‌شوند.

۳) همان‌طور که فرمول‌های فیزیک می‌توانند نظم میان اجزای یک خودرو را نشان دهند، جامعه‌شناسی نیز باید بتواند به فرمول‌هایی برای توضیح نظم اجتماعی دست پیدا کند.

۴) همان‌گونه که علوم طبیعی شناخت و کنترل طبیعت را برای ما ممکن ساخته است، جامعه‌شناسی نیز باید شناخت و کنترل جامعه و برقراری نظم اجتماعی را ممکن سازد.

۹۸۵- عبارت‌های زیر را به ترتیب از جهت صحیح یا غلط بودن مشخص کنید.

- اگر نظام اجتماعی را به خودرویی تشبیه کنیم که در یک‌جا پارک شده، ساختار اجتماعی همان خودرو است که روشن شده و در حرکت است.

- طبیعت بیرون و مستقل از ماست، ما آن را پدید نیآورده‌ایم. قبل از ما وجود داشته است. تلاش ما برای شناخت قوانین طبیعت به هیچ‌وجه این قوانین را تغییر نمی‌دهد.

- در صورتی که جامعه را همچون طبیعت تصور کنیم و آن را دستاوردی انسانی ندانیم، یعنی آن را واقعیتی بیرونی تصور کنیم که با قوانینی به استحکام قوانین طبیعت اداره می‌شود، در آن صورت قادر خواهیم بود تغییری بنیادین در جامعه به وجود آوریم.

- جامعه برخلاف طبیعت، محصول و مخلوق کنش‌های انسان‌هاست و بود و نبود آن به ما وابسته است.

۱) ص - غ - ص - غ

۲) غ - ص - غ - ص

۳) ص - ص - غ - ص

۴) غ - غ - ص - ص

۹۸۶- کدام یک از موارد زیر مربوط به پیامدهای یکسان دانستن طبیعت و جامعه نیست؟

۱) از آن‌جا که نمی‌توانیم از دانش‌های ابزاری خود استفاده کنیم و پدیده‌ها را در جامعه بشناسیم، قادر هم نخواهیم بود تغییری بنیادین در جامعه به وجود آوریم.

۲) جامعه، دیگر دستاورد انسانی تلقی نمی‌شود، بلکه واقعیتی بیرونی است که با قوانینی به استحکام قوانین طبیعت اداره می‌شود.

۳) نظم اجتماعی بیرون و مستقل از ما خواهد بود و باید خود را با آن تطبیق داده و سازگار کنیم.

۴) جامعه، انسان‌ها را به پیچ و مهره‌های نظم اجتماعی تقلیل می‌دهد.

(ترکیبی درس‌های ۱، ۲ و ۳)

۹۸۷- چه شرایطی موجب پیدایش نتایج زیر می‌شود؟

- تلاش ما برای شناخت قوانین طبیعت به هیچ‌وجه این قوانین را تغییر نمی‌دهد.

- مختل شدن زندگی اجتماعی و فروپاشی جهان اجتماعی

- در امان ماندن انسان از آسیب‌های احتمالی زندگی در اجتماعات مختلف

۱) انسان می‌تواند متناسب با نیازها و خواسته‌های خود قوانین طبیعی را کنترل کند - طبیعت‌انگاری جامعه - آشنایی‌زدایی از امور مأنوس

۲) طبیعت بیرون و مستقل از ماست و ما آن را پدید نیآورده‌ایم - فقدان دانش حاصل از زندگی - شناختن قواعد زندگی اجتماعی

۳) جامعه برخلاف طبیعت، محصول و مخلوق کنش‌های انسان‌هاست و بود و نبود آن، به ما وابسته است - فقدان دانش علمی در جامعه - رشد و توسعه علوم اجتماعی

۴) طبیعت قبل از ما وجود داشته است - وقوع تعارض میان دانش علمی و عمومی جامعه - شناختن نظم اجتماعی

۹۸۸- در رابطه با پیامدهای دیدگاه کسانی که قائل به یکسان‌انگاری طبیعت و جامعه هستند، کدام مطلب درست نیست؟

۱) جامعه دیگر دستاوردی انسانی تلقی نمی‌شود، بلکه واقعیتی بیرونی است که با قوانینی به استحکام قوانین طبیعت اداره می‌شود.

۲) ما فقط می‌توانیم از دانش‌های ابزاری خود استفاده کنیم و جامعه و پدیده‌های اجتماعی را بشناسیم، اما قادر نخواهیم بود تغییری بنیادین در جامعه به وجود آوریم.

۳) نظم اجتماعی بیرون و مستقل از ما خواهد بود و باید خود را با آن تطبیق داده و سازگار کنیم. یکسان‌انگاری طبیعت و جامعه، انسان‌ها را به پیچ و مهره‌های نظم اجتماعی تقلیل می‌دهد.

۴) جامعه صرفاً یک موجود طبیعی پیچیده است و تفاوت میان جوامع مختلف تنها تفاوتی کمی است؛ زیرا برخی جوامع از برخی دیگر پیچیده‌ترند.

۹۸۹- «جامعه‌شناسان در پاسخ به این پرسش که قواعد مختلف جامعه چگونه با یکدیگر مرتبط و سازگار می‌شوند، از مفهوم سخن می‌گویند.» «نظام اجتماعی یک است.» و «به دلیل، عده‌ای از جامعه‌شناسان علاقه‌مند شدند تا شباهت‌های جامعه و پدیده‌هایی همچون ماشین و بدن انسان را برجسته کنند.»

(۱) ساختار اجتماعی - ساختار اجتماعی پویا - موفقیت‌های دانشمندان علوم طبیعی

(۲) نظام اجتماعی - ساختار اجتماعی ایستا - توفیق علوم مهندسی و پزشکی

(۳) نظام اجتماعی - ساختار اجتماعی پویا - غلبه رویکرد دنیوی در جهان غرب

(۴) ساختار اجتماعی - ساختار اجتماعی ایستا - غلبه دیدگاه یکسان‌انگاری طبیعت و جامعه

۹۹۰- با توجه به دیدگاه جامعه‌شناسی تبیینی، هر یک از موارد زیر با کدام مفاهیم مرتبط است؟

- شناخت و کنترل جامعه و برقراری نظم اجتماعی

- الگوگرفتن از علوم طبیعی

- ترسیم مسیر یکسان پیشرفت برای همه جوامع

(۱) موضوع جامعه‌شناسی تبیینی - یکسان‌انگاری طبیعت و جامعه - هدف جامعه‌شناسی تبیینی

(۲) هدف جامعه‌شناسی تبیینی - روش جامعه‌شناسی تبیینی - تفاوت کمی میان جوامع مختلف

(۳) روش جامعه‌شناسی تبیینی - هدف جامعه‌شناسی تبیینی - یکسان‌انگاری طبیعت و جامعه

(۴) یکسان‌انگاری طبیعت و جامعه - روش جامعه‌شناسی تبیینی - تسلط انسان بر جامعه

۹۹۱- به ترتیب، چه عاملی باعث می‌شود اتفاق‌های غیرمنتظره ما را از همکاری با دیگران باز ندارند؟ چه چیزی رابطه و پیوند میان حقوق و تکالیف نقش‌ها را نشان می‌دهد؟ جامعه‌شناسی تبیینی تحت تأثیر کدام علم، معتقد بودند که جامعه‌شناسی باید به فرمول‌هایی برای توضیح نظم اجتماعی دست پیدا کند؟

(۱) نظام اجتماعی - قواعد اجتماعی - فیزیک

(۲) نظام اجتماعی - قواعد اجتماعی - زیست‌شناسی

(۳) نظام اجتماعی - ساختار اجتماعی - فیزیک

(۴) نظام اجتماعی - ساختار اجتماعی - زیست‌شناسی

۹۹۲- علل یا دلایل امور زیر را مشخص کنید.

- استفاده از هنر آشنایی‌زدایی از امر مانوس توسط جامعه‌شناسان

- ساختار اجتماعی را در گروه‌های رسمی، مانند سازمان‌ها بهتر می‌توان دید.

- تلاش ما برای شناخت قوانین طبیعت به هیچ‌وجه این قوانین را تغییر نمی‌دهد.

(۱) شناخت نظم در کنار بی‌نظمی در جامعه - در سازمان‌ها، نظم و انضباط بیشتری وجود دارد - طبیعت بیرون و مستقل از ما نیست.

(۲) کشف نظم‌های پنهان در زندگی انسان‌ها - در هر سازمانی حقوق و تکالیف مربوط به هر نقش، چگونگی روابط میان اعضا و ... مشخص است - قوانین طبیعی دستاوردی انسانی تلقی نمی‌شوند.

(۳) شناخت رابطه میان ساختار اجتماعی و نظام اجتماعی - قواعد گروه‌های رسمی، شفاف‌تر و روشن‌تر است - طبیعت بیرون و مستقل از ماست.

(۴) شناخت رابطه میان نظم اجتماعی و قواعد اجتماعی - در گروه‌های رسمی، تقسیم کار وجود دارد - قوانین طبیعت مستحکم و غیر قابل تغییر است.

۹۹۳- به ترتیب، «تقلیل دادن انسان به پیچ و مهره‌های نظم اجتماعی»، «تفاوت میان جوامع در جامعه‌شناسی تبیینی» و «همراه شدن تغییر در یک پدیده اجتماعی با تغییر در پدیده دیگر» با کدام موارد در ارتباط‌اند؟

(۱) نگاه جامعه‌شناسی انتقادی - تفاوت‌های کمی - پدیده‌های متقابل

(۲) یکسان‌دانستن طبیعت و جامعه - تفاوت‌های کمی - پدیده‌های هم‌تغییر

(۳) مغلوب شدن انسان توسط جامعه - تفاوت‌های کیفی - پدیده‌های هم‌تغییر

(۴) یکسان‌انگاری نظم طبیعی و نظم جامعه - تفاوت‌های کیفی - پدیده‌های مرتبط

۹۹۴- عبارات‌های سمت راست مربوط به دیدگاه جامعه‌شناسی تبیینی و عبارات‌های سمت چپ پیامد این دیدگاه است؛ در کدام گزینه نسبت میان دو عبارت، درست نیست؟

(۱) نظم اجتماعی را بیشتر براساس مناسبات بیرونی توضیح می‌دهد. ← جوامعی که نظم اجتماعی را بر این اساس برقرار می‌سازند، هر روز باید بر حجم قواعد و قوانین نظارتی و نیز نیروها و ابزار کنترل‌کننده خود بیفزایند.

(۲) جامعه‌شناسی باید بتواند با یکسان‌انگاری طبیعت و جامعه به فرمول‌هایی برای توضیح نظم اجتماعی دست پیدا کند. ← در این صورت انسان قادر خواهد بود تغییری بنیادین در جامعه به وجود آورد.

(۳) جامعه را صرفاً یک موجود طبیعی پیچیده می‌داند. ← بنابراین تفاوت میان جوامع مختلف را تنها تفاوتی کمی می‌دیدند.

(۴) علوم طبیعی را الگوی خود می‌داند و روش‌های علوم طبیعی را به کار می‌گیرد. ← با این رویکرد، جامعه‌شناسی قادر نخواهد بود درباره ارزش‌ها و هنجارهای اجتماعی داور علمی کند.

۹۹۵- رویکردی که جامعه‌شناسی را در زمره دانش‌های تجربی و ابزاری قرار می‌دهد با نام جامعه‌شناسی شناخته می‌شود که همان رویکرد به معنی است؛ یعنی در همه دانش‌های علمی، روش مطالعه یکسان است.

(۱) تبیینی - پوزیتیویستی - وحدت روش علوم

(۲) تفسیری - تفهیمی - وحدت روش علوم

(۳) تبیینی - تفهیمی - وحدت هدف علوم

(۴) تفسیری - پوزیتیویستی - وحدت هدف علوم

۹۹۶- به ترتیب در رابطه با «هم‌تغییری پدیده‌ها»، «دیدگاه لمبروزو، جرم‌شناس ایتالیایی» و «نظم اجتماعی مبتنی بر جامعه‌شناسی تبیینی» کدام گزینه درست است؟

(۱) می‌توان تغییرات یکی را به کمک تغییرات دیگری توضیح داد - قصد داشت با روش تبیینی، مجرم بودن یا نبودن افراد را تشخیص دهد - در جلب مشارکت و همکاری افراد براساس میل و رضایت موفق عمل می‌کند.

(۲) برخی از این هم‌تغییری‌ها قابل مشاهده‌اند - می‌خواست مجرم بودن یا نبودن افراد را با مشاهده رفتار افراد تشخیص دهد - مناسبات میان افراد را مبتنی بر قرارداد و اجبار می‌داند.

(۳) می‌توان برخی از هم‌تغییری‌ها را با روش کمی و آماری مطالعه کرد - او با روش تبیینی می‌خواست مجرم بودن یا نبودن افراد را با مشاهده ویژگی‌های جسمانی و ظاهری تشخیص دهد - شاید با تطمیع و تهدید و اجبار بتواند پیش‌بینی رفتارها را تضمین کند.

(۴) برای مطالعه هم‌تغییری پدیده‌های مشاهده‌پذیر نمی‌توان از روش‌های آماری استفاده کرد - او با استفاده از ابزارهای نبض‌نگار و حجمه‌نگار قصد داشت درباره رفتار جنایی مجرمان تحقیق کند - موجب کاهش حجم قواعد و قوانین نظارتی در جامعه می‌شود.

۹۹۷- متن‌های زیر را به دقت بخوانید و مشخص کنید هر یک از این متون به ترتیب مربوط به عبارتهای کدام گزینه است؟

- این جوامع شاید با تطمیع و تهدید و اجبار قادر باشند پیش‌بینی‌پذیری رفتارها را تضمین کنند، اما در جلب مشارکت و همکاری افراد براساس میل، رضایت و رغبت، موفق عمل نمی‌کنند؛ از این‌رو، هر روز باید بر حجم قواعد و قوانین نظارتی و نیز نیروها و ابزار کنترل‌کننده خود بیفزایند.

- به گفته گیدنز جامعه‌شناس انگلیسی، گردشگران غربی وقتی نخستین بار از یک کشور مسلمان دیدن می‌کنند از صدای اذان که روزی پنج مرتبه از مناره‌ها به گوش می‌رسد، شگفت‌زده می‌شوند، این صدا برای آن‌ها نامأنوس اما برای مسلمانان آن کشور جزئی از زندگی روزمره است.

- میان بیکاری در کشور و عواملی چون میزان دانش و مهارت فارغ‌التحصیلان مدارس و دانشگاه‌ها، رکود اقتصادی، ناتوانی اقتصاد در تولید شغل، توزیع نامناسب مشاغل، واردات بی‌رویه و ... رابطه‌ای وجود دارد.

(۱) جوامعی که نظم اجتماعی را بیشتر براساس مناسبات بیرونی توضیح می‌دهند و این مناسبات را مبتنی بر قرارداد، نفع، ترس و اجبار می‌دانند - آشنایی‌زدایی از امر مأنوس - رابطه‌ی علی میان پدیده‌های اجتماعی

(۲) جوامعی که قائل به یکسان‌انگاری قواعد اجتماعی و قوانین طبیعی نیستند - تناسب دانش علمی و دانش عمومی جوامع - رابطه‌ی علی میان پدیده‌های اجتماعی

(۳) جوامعی که نظم اجتماعی را از منظر جامعه‌شناسی تبیینی برقرار می‌کنند - هنر آشنایی‌زدایی - رابطه‌ی هم‌تغییری میان پدیده‌های اجتماعی

(۴) جوامعی که انسان‌ها را به پیچ و مهره‌های نظم اجتماعی تقلیل می‌دهند - تفاوت در ساختار اجتماعی جوامع - رابطه‌ی هم‌تغییری میان پدیده‌های اجتماعی

۹۷۷- گزینه «۱» نظم اجتماعی محصول قواعدی است که ما انسان‌ها

برای با هم زندگی کردن پذیرفته‌ایم. ساختار اجتماعی چگونگی رابطه و پیوند میان پدیده‌های اجتماعی مختلف را نشان می‌دهد. قواعد اجتماعی ارتباط ما با یکدیگر را سامان می‌دهند، کنش‌های ما را برای یکدیگر پیش‌بینی‌پذیر می‌سازند و امکان مشارکت ما در زندگی اجتماعی را فراهم می‌کنند.

بررسی سایر گزینه‌ها: گزینه (۲): نظم اجتماعی - نظم اجتماعی - قواعد اجتماعی / گزینه (۳): نظم اجتماعی - ساختار اجتماعی - ساختار اجتماعی / گزینه (۴): قواعد اجتماعی - ساختار اجتماعی - قواعد اجتماعی

۹۷۸- گزینه «۲» نظم اجتماعی نتیجه قواعدی است که ما انسان‌ها

برای با هم زندگی کردن پذیرفته‌ایم. نظم، یعنی قرار گرفتن هر پدیده در جای خود، جای پدیده‌ها را همین قواعد (اجتماعی) تعیین می‌کنند. ارتباط میان پدیده‌های اجتماعی، ساختار اجتماعی نامیده می‌شود. ساختار اجتماعی، چگونگی رابطه و پیوند میان پدیده‌های اجتماعی مختلف است.

منظور از پویابودن نظام اجتماعی این است که بخش‌های مختلف آن بر یکدیگر اثر می‌گذارند و از یکدیگر اثر می‌پذیرند. نظام اجتماعی هم می‌تواند در خود تغییراتی به وجود آورد و هم می‌تواند در محیط خود تغییراتی ایجاد کند. رشد جمعیت از جمله تغییراتی است که یک نظام در خود ایجاد می‌کند. نظام اجتماعی همانند یک موجود زنده تلاش می‌کند با تغییر در خود و محیط، نیازهای خود را تأمین کند و خود را در بلندمدت حفظ نماید.

۹۷۹- گزینه «۲» نظم اجتماعی ← باعث می‌شود توقعات و انتظارات

معینی از دیگران داشته باشیم.

قواعد اجتماعی ← امکان مشارکت ما را در زندگی اجتماعی فراهم می‌کند.

نظام اجتماعی ← یک ساختار اجتماعی پویاست.

۹۸۰- گزینه «۱» جامعه‌شناسان در شناختن نظم اجتماعی، پرسش‌های

زیر را مورد توجه قرار می‌دهند: قواعد و هنجارهای با هم زندگی کردن چگونه به وجود می‌آیند؟ چگونه دوام می‌آورند؟ چگونه تغییر می‌کنند؟

۹۸۱- گزینه «۲» با آشنایی‌زدایی از امور آشنا و مأنوس، نظم‌های

پنهان و شگفت‌انگیز موجود در زندگی انسان‌ها را می‌توان کشف کرد. باورها را نشان می‌دهد. ساختار اجتماعی را در گروه‌های رسمی، مانند سازمان‌ها بهتر می‌توان دید. نظام اجتماعی همانند یک موجود زنده تلاش می‌کند با تغییر در خود و محیط، نیازهای خود را تأمین کند و خود را در بلندمدت حفظ نماید.

۹۸۲- گزینه «۴» تهی کردن روزافزون منابع غیر قابل تجدید و بارش

باران‌های اسیدی، از جمله تغییراتی است که یک نظام اجتماعی در محیط ایجاد می‌کند. رشد جمعیت و کاستن از نابرابری‌های اجتماعی نیز از جمله تغییراتی است که یک نظام در خود ایجاد می‌کند.

۹۸۳- گزینه «۲» مفهوم آشنایی‌زدایی ابتدا در حوزه ادبیات مطرح

شد و برای فرق گذاشتن میان زبان عادی و زبان شاعرانه به کار رفت.

در تبیین، پدیده‌هایی که قبلاً مستقل از هم به نظر می‌رسیدند در ارتباط با یکدیگر قرار می‌گیرند.

مفهوم وحدت روش علوم به این معناست که در همه دانش‌های علمی، روش مطالعه یکسان است و آن روش تجربی است.

۹۸۴- گزینه «۲» جامعه‌شناسان تبیینی، تفاوت میان جوامع مختلف

را تنها تفاوتی کمی (نه کیفی) می‌دیدند.

۹۸۵- گزینه «۲» عبارت اول نادرست است؛ اگر ساختار اجتماعی

را به خودرویی تشبیه کنیم که در یک‌جا پارک شده، نظام اجتماعی همان خودرو است که روشن شده و در حرکت است.

عبارت سوم نادرست است؛ اگر جامعه را همچون طبیعت تصور کنیم و آن را دستاوردی انسانی ندانیم، یعنی آن را واقعیتی بیرونی تصور کنیم که با قوانینی به استحکام قوانین طبیعت اداره می‌شود، در آن صورت قادر نخواهیم بود تغییری بنیادین در جامعه به وجود آوریم.

۹۷۳- گزینه «۳» جامعه‌شناسان برای شناختن نظم، از امور آشنا و

مأنوس، «آشنایی‌زدایی» می‌کنند؛ یعنی از دید یک فرد غریبه به موضوعات آشنا و روزمره اطراف خود نگاه می‌کنند و بدین ترتیب در کنار بی‌نظمی، نظم را می‌شناسند. نظم اجتماعی در نتیجه قواعدی برقرار می‌شود که ما انسان‌ها برای با هم زندگی کردن پذیرفته‌ایم. به ارتباط میان پدیده‌های اجتماعی، ساختار اجتماعی می‌گویند.

۹۷۴- گزینه «۱» در زندگی روزمره بی‌نظمی بیشتر از نظم به

چشم می‌خورد و نظم را مشاهده نمی‌کنیم؛ زیرا به نظم عادت کرده‌ایم. جامعه‌شناسان برای شناختن نظم، از امور آشنا و مأنوس، «آشنایی‌زدایی» می‌کنند؛ یعنی از دید یک فرد غریبه به موضوعات آشنا و روزمره اطراف خود نگاه می‌کنند و بدین ترتیب در کنار بی‌نظمی، نظم را می‌شناسند.

دو مفهوم ساختار اجتماعی و نظم اجتماعی با مفهوم نظم ارتباط دارند. ساختار اجتماعی چگونگی رابطه و پیوند میان پدیده‌های اجتماعی مختلف، مانند حقوق، تکالیف، نقش‌ها، هنجارها، ارزش‌ها و باورها را نشان می‌دهد.

۹۷۵- گزینه «۳» (بارتی صفر ۲۰)

افراد در زندگی روزمره غالباً بنا به نیازهای عملی خود با هر موقعیت اجتماعی مواجه می‌شوند و معمولاً از پیچیدگی و عمق آن موقعیت می‌کاهند، اما جامعه‌شناس تلاش می‌کند با هنر آشنایی‌زدایی از چشم‌انداز فردی غریبه (نه آشنا) به پیچیدگی و عمق آن موقعیت اجتماعی نزدیک‌تر شود.

۹۷۶- گزینه «۲» در زندگی انسان‌ها نظم‌های پنهان و شگفت‌انگیزی

وجود دارد که با هنر آشنایی‌زدایی از امر مأنوس می‌توان آن‌ها را کشف کرد. قواعد اجتماعی: الف ارتباط ما با یکدیگر را سامان می‌دهند. ب کنش‌های ما را برای یکدیگر پیش‌بینی‌پذیر می‌سازند. پ امکان مشارکت تک تک ما را در زندگی اجتماعی فراهم می‌کنند. منظور از پویایی نظام اجتماعی این است که بخش‌های مختلف آن بر یکدیگر اثر می‌گذارند و از یکدیگر اثر می‌پذیرند.

۹۸۶- گزینه «۱» در صورتی که جامعه را همچون طبیعت تصور کنیم و آن را دستاوردی انسانی ندانیم؛ یعنی آن را واقعیتی بیرونی بدانیم که با قوانینی به استحکام قوانین طبیعت اداره می‌شود، آن‌گاه ما فقط می‌توانیم از دانش‌های ابزاری خود استفاده کنیم و پدیده‌ها را در جامعه بشناسیم، اما قادر نخواهیم بود تغییری بنیادین در جامعه به وجود آوریم.

۹۸۷- گزینه «۲» طبیعت بیرون و مستقل از ماست، ما آن را پدید نیاورده‌ایم، قبل از ما وجود داشته است. به همین دلیل تلاش ما برای شناخت قوانین طبیعت به هیچ‌وجه این قوانین را تغییر نمی‌دهد. اگر دانش حاصل از زندگی (عمومی) نباشد، زندگی اجتماعی ما مختل می‌شود و جهان اجتماعی فرو می‌پاشد. (۱۳) ما با شناخت قواعد زندگی اجتماعی در خانواده، کلاس، شهر، محله، کشور و دیگر اجتماعات می‌توانیم از فرصت‌های آن‌ها برخوردار شویم و از آسیب‌های احتمالی زندگی در اجتماعات مختلف در امان بمانیم. (۱۴)

۹۸۸- گزینه «۴» این گزینه مربوط به دیدگاه جامعه‌شناسان تبیینی است نه پیامد و نتیجه دیدگاه آن‌ها.

۹۸۹- گزینه «۱» جامعه‌شناسان در پاسخ به این پرسش که قواعد مختلف جامعه چگونه با یکدیگر مرتبط و سازگار می‌شوند، از مفهوم ساختار اجتماعی سخن می‌گویند. نظام اجتماعی یک ساختار اجتماعی پویاست. به دلیل موفقیت‌های دانشمندان علوم طبیعی، عده‌ای از جامعه‌شناسان علاقه‌مند شدند تا شباهت‌های جامعه و پدیده‌هایی همچون ماشین و بدن انسان را برجسته کنند.

۹۹۰- گزینه «۲» جامعه‌شناسان تبیینی معتقد بودند جامعه‌شناسی باید بتواند به فرمول‌هایی برای توضیح نظم اجتماعی دست پیدا کند و همان‌گونه که علوم طبیعی شناخت و کنترل طبیعت را برای ما ممکن ساخته است، جامعه‌شناسی نیز باید شناخت و کنترل جامعه و برقراری نظم اجتماعی را ممکن سازد (هدف). جامعه‌شناسی تبیینی، علوم طبیعی را الگوی خود می‌داند و روش‌های علوم طبیعی را به کار می‌گیرد (روش). جامعه‌شناسان تبیینی، جامعه را نیز صرفاً یک موجود طبیعی پیچیده می‌دانستند و تفاوت میان جوامع مختلف را نیز تنها تفاوتی کمی می‌دیدند.

۹۹۱- گزینه «۳» نظم اجتماعی پیش‌بینی رفتار دیگران و همکاری با آن‌ها را امکان‌پذیر می‌نماید. باعث می‌شود که شما بدانید، می‌توانید چه توقعات و انتظاراتی از دیگران داشته باشید و اتفاقات غیرمنتظره، شما را از همکاری با دیگران بازدارند. ساختار اجتماعی چگونگی رابطه و پیوند میان پدیده‌های اجتماعی مختلف، را نشان می‌دهد. جامعه‌شناسان تبیینی معتقد بودند همان‌طور که فرمول‌های فیزیک می‌توانند نظم میان اجزای یک خودرو را نشان دهند، جامعه‌شناسی نیز باید بتواند به فرمول‌هایی برای توضیح نظم اجتماعی دست پیدا کند.

۹۹۲- گزینه «۲» در مناسبات میان ما انسان‌ها، نظم‌های پنهان و شگفت‌انگیزی وجود دارد که با هنر آشنایی‌زدایی امر مأنوس می‌توان آن‌ها را کشف کرد. ساختار اجتماعی را در گروه‌های رسمی، مانند سازمان‌ها بهتر می‌توان دید. در هر سازمانی حقوق و تکالیف مربوط به هر نقش، چگونگی روابط میان اعضا و ... مشخص است. طبیعت بیرون و مستقل از ماست، ما آن را پدید نیاورده‌ایم. قبل از ما موجود بوده است (دستاوردی انسانی نیست). تلاش ما برای شناخت قوانین طبیعت به هیچ‌وجه این قوانین را تغییر نمی‌دهد.

۹۹۳- گزینه «۲» یکسان‌دانستن طبیعت و جامعه، انسان‌ها را به پیچ و مهره‌های نظم اجتماعی، تقلیل می‌دهد. جامعه‌شناسان تبیینی، جامعه را نیز صرفاً یک پدیده اجتماعی پیچیده می‌دانستند و تفاوت میان جوامع مختلف را تنها تفاوت کمی می‌دیدند. گاهی تغییر در یک پدیده اجتماعی با تغییر در پدیده دیگر همراه است. این دو پدیده را هم تغییر می‌گویند.

۹۹۴- گزینه «۲» در صورت یکسان‌نگاری جامعه و طبیعت، انسان قادر نخواهد بود تغییری بنیادین در جامعه به وجود آورد.

۹۹۵- گزینه «۱» رویکردی که جامعه‌شناسی را در زمره دانش‌های تجربی و ابزاری قرار می‌دهد با نام جامعه‌شناسی تبیینی شناخته می‌شود که همان رویکرد پوزیتیویستی به معنی وحدت روش علوم است؛ یعنی در همه دانش‌های علمی، روش مطالعه، یکسان است.

۹۹۶- گزینه «۳» گاهی تغییر در یک پدیده اجتماعی با تغییر در پدیده دیگر همراه است. این دو پدیده را «هم‌تغییر» می‌گویند. یعنی می‌توان تغییرات یکی از آن‌ها را به کمک تغییرات دیگری توضیح داد. برخی از این هم‌تغییری‌ها قابل مشاهده‌اند و می‌توان آن‌ها را با روش کمی و آماری مطالعه کرد. لمبروزو، جرم‌شناس ایتالیایی، می‌خواست با روش تبیینی مجرم بودن یا نبودن افراد را با مشاهده ویژگی‌های جسمانی و ظاهری تشخیص دهد و بدین منظور ابزارهایی مانند نبض‌نگار، جمجمه‌نگار، آوانگاشت و ... را به کار گرفت.

جوامعی که نظم اجتماعی را براساس رویکرد تبیینی برقرار می‌سازند، شاید با تطمیع و تهدید و اجبار قادر باشند پیش‌بینی رفتارها را تضمین کنند، اما در جلب مشارکت و همکاری افراد براساس میل، رضایت و رغبت موفق عمل نمی‌کنند. از این‌رو هر روز باید بر حجم قواعد و قوانین نظارتی و نیروها و ابزارهای کنترل‌کننده خود بیفزایند.

۹۹۷- گزینه «۳» - جوامعی که نظم اجتماعی را براساس رویکرد تبیینی برقرار می‌کنند، شاید با تطمیع، تهدید و اجبار، قادر باشند پیش‌بینی‌پذیری رفتارها را تضمین کنند، اما در جلب مشارکت و همکاری افراد براساس میل، رضایت و رغبت موفق عمل نمی‌کنند؛ از این‌رو، هر روز باید بر حجم قواعد و قوانین نظارتی و نیز نیروها و ابزار کنترل‌کننده خود بیفزایند. - متن دوم بیانگر هنر آشنایی‌زدایی از امر مأنوس است.

- میان بیکاری در کشور و عواملی، مانند میزان دانش و مهارت فارغ‌التحصیلان مدارس و دانشگاه‌ها، رکود اقتصادی، ناتوانی اقتصاد در تولید شغل، توزیع نامناسب مشاغل، واردات بی‌رویه و ... رابطه هم‌تغییری وجود دارد.