

ط



## مشاوران آموزش

ناشر تخصصی علوم انسانی  
ناشر تخصصی دروس عمومی



## مشاوران آموزش

ناشر تخصصی علوم انسانی  
ناشر تخصصی دروس عمومی

این اثر مشمول قانون حمایت مؤلفان و مصنفان و هنرمندان مصوب ۱۳۴۸ است، هر کس تمام یا قسمتی از این اثر را بدون اجازه مؤلف (ناشر) نشر یا پخش یا عرضه کند مورد پیگرد قانونی قرار خواهد گرفت.

### دفتر انتشارات

تهران، خیابان انقلاب، خیابان ۱۳ فروردین،  
کوچه مهر، پلاک ۱۸  
تلفن: ۶۶۹۵۳۳۰۵

### دفتر فروش

تلفن: ۶۶۹۷۵۷۲۷

میراسکندری، سید امیرحسین، ۱۳۷۸  
جغرافیا تست‌های سطح بالا  
۱۶۰ ص، مشاوران آموزش، تهران، ۱۳۹۹  
میراسکندری، سید امیرحسین، ۱۳۷۸  
مجموعه کتاب‌های تیزشیم  
۹۷۸-۶۰۰-۲۱۸-۲۹۷-۵  
فیبای مختصر  
۵۶۸۱۳۲۸:

سرشناسه  
عنوان  
مشخصات نشر  
شناسه افزوده  
فروست  
شابک  
وضعیت فهرست نویسی  
شماره کتابشناسی ملی

عنوان: تیزشیم جغرافیا

ناشر: مشاوران آموزش

چاپخانه: هستی

شمارگان: ۲۰۰۰ نسخه

قطع: رقعی

نوبت چاپ: اول - ۱۳۹۹

قیمت: ۴۹۰۰۰ تومان

شابک: ۹۷۸-۶۰۰-۲۱۸-۲۹۷-۵

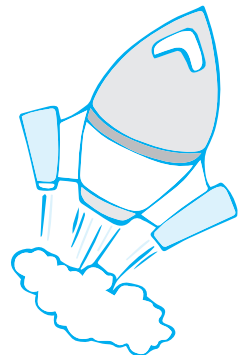
## آشنایی با گروه تولید کتاب تیزشیم جغرافیا

### خانواده نالیف

مؤلف: سید امیرحسین میراسکندری  
ویراستاران: سیده زهرا موسوی‌نیا، زهرا فروغی

### خانواده چاپ و طراحی

طراح جلد: آذر سعیدی‌منش  
طراح لی‌اوت: آتنا کلانتری  
نظارت بر چاپ: عباس جعفری  
گرافیست و صفحه‌آرا: زهرا اسکندری، یاسمین بگلری



# پیتنگ فنار

## سخن ناشر

وقتی عبارت «تیزشیم» را می‌بینید؛ یعنی گویندهٔ این عبارت که مشاوران آموزش باشد، چند اندیشهٔ کلیدی را به‌عنوان فرض پذیرفته است:

۱. تیزشیم یعنی تیز بشویم؛ یعنی تیزهوشی ناشی از رفتار و عملکرد و تلاش ماست نه ناشی از ژنتیک و وراثت.

۲. تیزشیم یعنی حتماً بدو! همین‌طور یک‌جا بمانی که تیز نمی‌شوی ...

۳. تیزشیم یعنی چاقوی ذهن‌ت را تیز کن! چاقوی ذهن چطور تیز می‌شود؟ با برخورد با تست‌هایی که به همین منظور برای شما آماده شده است. «تست‌های سطح بالا» برای تیزشدن شماست.

۴. تیزشیم یعنی کوتاه‌نیا! یعنی قبول نکن که اگر تا سال قبل در ذهن هم‌کلاسی‌ها و معلم‌ها دانش‌آموز کُندی تصور می‌شدی، امسال هم همین‌طور قرار است باشد. نه! تیزشیم، یعنی جنگجو باش! کوتاه‌نیا!

۵. تیزشیم یعنی تا آخرین لحظه! یعنی تو خودت را کسی فرض کن که هر چه ضربه بخورد، بلند می‌شود. تیزشیم یعنی جنگجویی که همیشه دقیقهٔ ۹۰ گل می‌زند و بعد از این که بازی تمام شد، غصه می‌خورد و در حین بازی همیشه می‌جنگد و به خودش اجازه نمی‌دهد که حین بازی غصه بخورد. چرا که می‌داند هر لحظه احتمال نتیجه گرفتن وجود دارد.

۶. تیزشیم یعنی همراه شما هستیم تا هر لحظه که خسته شدید از تیز کردن ذهن‌تان، با تست‌ها و پاسخ‌ها و درسنامه نقش «لفلی را بازی کنیم» که شما می‌خورید و می‌دوید از بس می‌سوزاندتان! یادتان نرود که زیبایی در همین سوختن‌هاست!

در انتها بگویم که امیدوارم مجموعه کتاب‌های تیزشیم، برای شما دانش‌آموزانی که به دنبال بالا رفتن از سطح متوسط هستید و دلتان می‌خواهد قله را نه از تعریف دیگران، بلکه با حضور خودتان تجربه کنید، مفید باشد.

و حید تمنا



## مقدمه

جغرافیا! جغرافیا! جغرافیا!؟!

همیشه وقتی با بچه‌ها از کنکور و زدن تست تو جغرافیا صحبت می‌کنیم؛ با ناراحتی از سخت بودن، حوصله سربر بودن و حجم زیاد درس در کنکور ناراحتند. حالا جای اینکه برایش دنبال راه حل باشند می‌ذارنش کنار و عملاً لگد به بخت خودشون می‌زنند.

چرا لگد؟ خیلی واضحه، یه درسی هست یه گوشه برای خودش نشسته، ۱۵ تا سؤال کلاً ازش توی کنکور میاد. شیوهٔ بخش سؤالاش تو کنکور واضحه (هر کتاب ۵ سؤال) و تست‌هاش هم پیچیدگی خاصی نداره. حالا ما هم نشسته بودیم دور هم، گفتیم بیاید یه کتاب بدیم بیرون که هم کنکور رو بشناسه، هم با پیچیدگی‌هایش رفیق باشه و هم با خوندنش بتونیم راحت تست بزنینم؛ ازون طرف یه درسنامه بذاریم که هم طولانی و خسته کننده نباشه، هم جذاب باشه و کلی تیتیر خوشگل توش به کار رفته باشه و هم اون چیزی رو که بچه‌ها می‌خوان، دو دستی تقدیمشون کنه.

وقتی این کتاب رو می‌نوشتیم، یه حرف مدام تو ذهنم تکرار می‌شد: «تو علوم انسانی خوندی و داری این کتاب رو برای بچه‌های علوم انسانی می‌نویسی.» این‌ها شاید برای شما چند تا کلمه باشند، اما برای من نمای بیرونی عشق درونی به انسانی هست که سال‌هاست در من جریان داره و شاید شیرین‌ترین حسی باشه که تجربه کردم.

در نهایت، توی مسیر نوشتن این کتاب بالا و پایین زیاد داشتیم؛ خستگی ناراحتی که تا دلتون بخواد، اما الان که به ثمره اش نگاه می‌کنم سراسر شادی و خنده می‌بینم. دقیقاً مثل کنکور شما.

می‌خوام از همین تریبون اعلام کنم یک دنیا ممنونم از آقای تمنا، معلمی که هنوز و بعد از این همه سال خودم را شاگردش می‌دونم، آقای خداداد، که الفبای نوشتن رو از ایشون یاد گرفتم و خانم لطفی عزیز، که همواره به من توی این مسیر انگیزه دادن.

شاد و پیروز باشید.

سید امیر حسین میراسکندری

## فهرست

جغرافیا دوازدهم	جغرافیا یازدهم	جغرافیا دهم
درس ۱ و ۲ ..... ۸۸	درس ۱ تا ۳ ..... ۴۱	درس ۱ تا ۳ ..... ۶
آزمون ..... ۱۰۰	آزمون ..... ۴۷	آزمون ..... ۱۱
درس ۳ و ۴ ..... ۱۰۳	درس ۴ و ۵ ..... ۵۰	درس ۴ ..... ۱۳
آزمون ..... ۱۱۳	آزمون ..... ۵۶	آزمون ..... ۱۶
درس ۵ و ۶ ..... ۱۱۶	درس ۶ تا ۸ ..... ۵۸	درس ۵ و ۶ ..... ۱۸
آزمون اول ..... ۱۲۶	آزمون ..... ۶۷	آزمون ..... ۲۴
آزمون دوم ..... ۱۲۸	درس ۹ تا ۱۱ ..... ۷۰	درس ۷ و ۸ ..... ۲۶
آزمون جامع دوازدهم ..... ۱۳۱	آزمون ..... ۸۰	آزمون ..... ۲۹
گزیدهٔ کنکور ۹۸ ..... ۱۳۳	آزمون جامع یازدهم ..... ۸۳	درس ۹ و ۱۰ ..... ۳۱
آزمون جامع (سه پایه) ..... ۱۳۵	آزمون جامع دهم و یازدهم ..... ۸۶	آزمون جامع دهم ..... ۳۸
سوالات کنکور ۹۹ ..... ۱۳۷		
پاسخ‌نامهٔ تشریحی ..... ۱۴۲		



## ناهمواری های ایران

در هر کشوری انواع ناهمواری ها وجود دارد در این درس می فوایم ناهمواری های در ایران را بررسی کنیم.

### ناهمواری ها

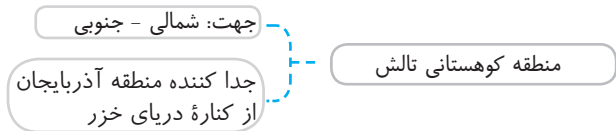
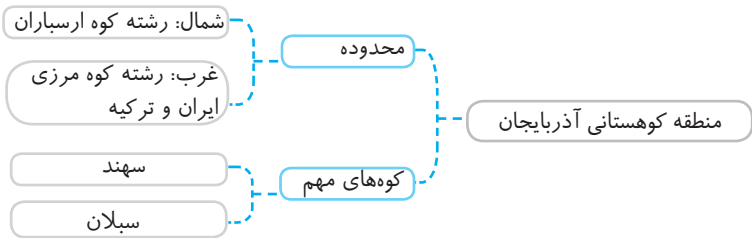
اهمیت ناهمواری ها: بخش اعظم کشور ما را نواحی کوهستانی و مرتفع تشکیل داده اند؛ این ناهمواری ها بر تشکیل اجتماعات انسانی، نوع معیشت و تاریخ کشور ما تأثیر گذاشته است. پیدایش ناهمواری ها: ناهمواری های ایران طی دوران اول تا سوم زمین شناسی به وجود آمده اند؛ اما پیدایش نهایی آن ها به اواخر دوره کوارتزر بر می گردد و سپس به وسیله فرسایش تغییر پیدا کرده اند.

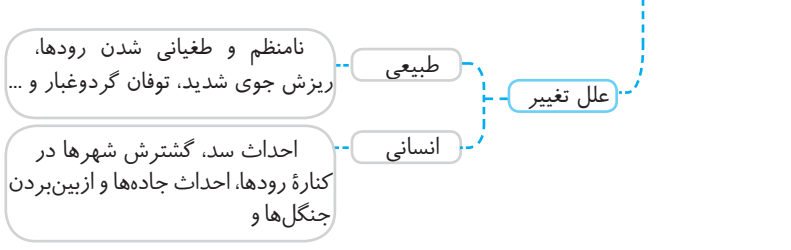
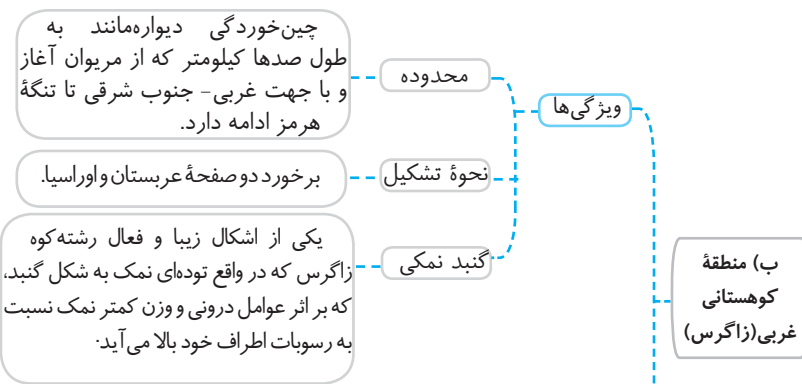
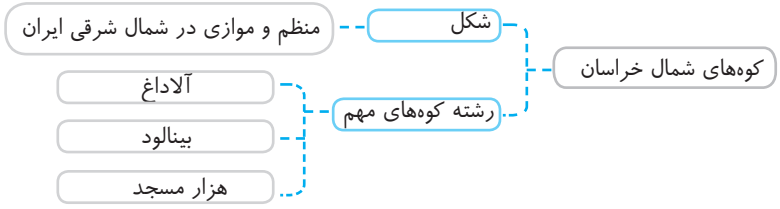
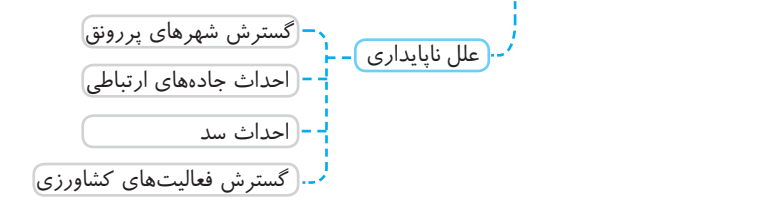
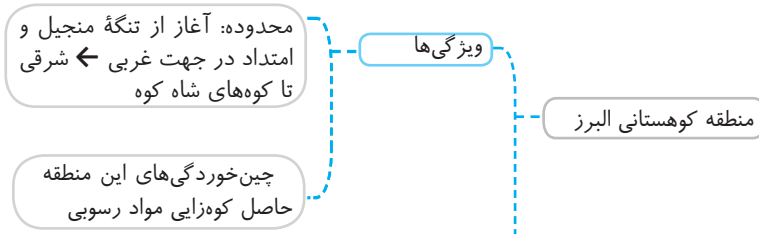
### تقسیمات ناهمواری ها

کشور ما دو نوع ناهمواری دارد:

#### ۱) سرزمین های کوهستانی

سرزمین هایی که بیش از هزار متر بالاتر از سطح دریا هستند. این سرزمین ها در کشور ما چهار دسته می شوند: الف) منطقه کوهستانی شمال کشور







## ۲) سرزمین‌های هموار

### ۱) دشت‌ها



به سرزمین‌های هموار و محصور به کوهستان دشت می‌گویند. علل پیدایش دشت:

۱. ایجاد در هنگام چین‌خوردگی‌های حدفاصل تاقدیس‌ها یا در میان ناودیس‌ها (کاکان)
  ۲. انباشت مواد حاصل از فرسایش در نواحی پست (نهادند)
  ۳. انحلال مواد آهکی و هموارشدن زمین (ماهی‌دشت و دشت ارژن)
  ۴. تشکیل ناهمواری‌های جدید بر اثر فرسایش بادی بر روی دشت‌های قدیمی (لوت)
- عوامل تغییر دشت‌ها: الف) **طبیعی**: تغییر در الگوی ریزش جوی، توفان و خشکسالی  
 ب) **عوامل انسانی**: تغییر کاربری اراضی، بوته‌کشی، تغییر در مسیرها و احداث جاده‌ها  
 ارزش اقتصادی دشت‌ها: جاذبه گردشگری، استفاده از انرژی پاک، گذران اوقات فراغت، وجود معادن گوناگون، فعالیت‌های کشاورزی و ...

### ۲) جلگ



سرزمین‌های هموار که از یک طرف محصور به کوه و از طرف دیگر به دریا محصور است. علل پیدایش: ساختمان زمین، مقاومت سنگ، عمق آب و تراکم آبرفت. عوامل تغییر: الف) **طبیعی**: حرکات دریا، رودهای طغیانی و ...  
 ب) **انسانی**: اسکله‌سازی و کارهایی از این دست، احداث جاده، گسترش شهرها و روستاها و ...  
**ارزش اقتصادی جلگه‌ها**: بهترین مکان برای کشاورزی، گذران اوقات فراغت، مسیر ارتباطی، منبع نفت و گاز و پرورش آبزیان.



### ۱۶. دربارهٔ پیدایش ناهمواری‌های ایران می‌توان گفت:

- ۱) بیشتر این ناهمواری‌ها طی دوران اول و دوم زمین‌شناسی به وجود آمده‌اند.
- ۲) عملکرد انسان موجب کندی تغییرات آن‌ها شده است.
- ۳) ناهمواری‌های کشور ما طی دوران کوارترنر، شکل نهایی خود را گرفته است.
- ۴) پیدایش نهایی آن‌ها به اواخر دوران چهارم باز می‌گردد.

### ۱۷. کدام گزینه با گل‌فشان در ارتباط است؟

- ۱) فرسایش در کوه‌ها توانسته شکل زیبایی با دره‌ها ایجاد کند.
- ۲) منطقه‌ای کوهستانی که به وسیلهٔ آب‌های اطراف محدود شده‌است.
- ۳) یا به شکل گنبدی و مخروطی دیده می‌شود یا به صورت حوضچه.
- ۴) توده‌ای از نمک و گل که به شکل گنبد است که به علل درونی بالا می‌آید.

### ۱۸. در کدام گزینه همهٔ رشته‌کوه‌ها مربوط به منطقهٔ کوهستانی شمالی هستند؟

- ۱) زاگرس - جغتای - بزمان - تالش
- ۲) البرز - تالش - خراسان - آذربایجان
- ۳) تالش - زاگرس - بشاگرد - بزمان
- ۴) آذربایجان - خراسان - جغتای - بشاگرد

### ۱۹. عبارت زیر کدام یک از کوه‌های ایران را توصیف کرده است؟

«چین‌خوردگی‌های دیواره مانند با دره‌های موازی که از میوان آغاز و تا تنگهٔ هرمز ادامه دارد.»

- ۱) زاگرس
- ۲) کوه‌های شرق و جنوب شرقی
- ۳) کوهستان تالش
- ۴) کوه‌های منفرد

### ۲۰. علت ناپایداری گسترهٔ البرز چیست؟

- ۱) گسترش شهرهای پررونق
- ۲) تغییر الگوی ریزش‌های جوی
- ۳) نوسان رودها به علل تغییرات اقلیمی
- ۴) احداث سدهای متعدد روی رودهای آن

### ۲۱. اگر کوهستان‌های تالش را ۹۰ درجه بچرخانیم، با کدام کوه‌ها موازی خواهد بود؟

- ۱) کوه‌های شمال خراسان
- ۲) کوهستان‌های آذربایجان
- ۳) زاگرس
- ۴) البرز

### ۲۲. دربارهٔ منطقهٔ کوهستانی مرکزی می‌توان گفت:

- ۱) کوه‌هایی‌اند که در اطراف چاله جازموریان و منطقه مکران واقع شده‌اند.
- ۲) مثلث تشکیل شده از سه نقطهٔ کوه جغتای، گردنهٔ آوج و قلهٔ کوه بزمان هستند.
- ۳) رشته‌کوه حاصل از برخورد دو صفحهٔ اوراسیا و شبه جزیره عربستان محسوب می‌شود.
- ۴) دارای چین‌خوردگی‌هایی دیواره‌مانند با دره‌های موازی به طول صدها کیلومتر هستند.

### ۲۳. با توجه به عوامل تغییر ناهمواری‌ها کدام گزینه درست است؟

- ۱) افزایش طغیان رودها (عامل طبیعی البرز)
- ۲) طوفان و خشکسالی (عامل طبیعی جلگه)
- ۳) گسترش شهرها و روستاها (عامل انسانی دشت‌ها)
- ۴) از بین بردن جنگل‌ها (عامل انسانی البرز)

### ۲۴. کدام گزینه از جلگه‌های شمال شرقی ایران است؟

- ۱) میناب
- ۲) مغان
- ۳) گرگان
- ۴) باهوکلان





کشور ما در عرض‌های ۲۵ تا ۴۰ درجه در جنوب منطقه معتدله نیمکره شمالی واقع شده است. **صفحه ۳۳**

**۱۵. گزینه ۳** الف) روش مطالعه در جغرافیا پنج مرحله دارد (رد گزینه‌های «۲» و «۴»). ب: مراحل پژوهش به ترتیب ۱. طرح سؤال و بیان مسئله ۲. فرضیه‌سازی ۳. جمع‌آوری اطلاعات ۴. پردازش اطلاعات ۵. نتیجه‌گیری (رد گزینه‌های «۱» و «۲»). پ) در مرحله اول؛ یعنی طرح سؤال و بیان مسئله، پژوهشگر در رابطه با علت انجام پژوهش از خود می‌پرسد. **صفحات ۱۱۰ و ۱۲۰**

**۱۶. گزینه ۳** بررسی سایر گزینه‌ها: گزینه ۱: بیشتر این ناهمواری‌ها طی دوران اول تا سوم زمین‌شناسی به وجود آمده‌اند. گزینه «۲»: عملکرد انسان موجب تسریع تغییرات شده نه کندی آن. گزینه «۴»: بیدایش نهایی این ناهمواری‌ها به اواخر دوره سوم زمین‌شناسی بازمی‌گردد. **صفحه ۲۲**

**۱۷. گزینه ۳** دقت کنید گزینه «۱» تعریف ناهمواری‌های مریخی و گزینه «۴» تعریف گنبد نمکی است. **صفحات ۲۶ و ۲۸**

**۱۸. گزینه ۲** بررسی سایر گزینه‌ها: گزینه «۱»: غرب-مرکز-مرکز-شمال گزینه «۳»: شمال-غرب-شرق-مرکز گزینه «۴»: شمال-شمال-مرکز-شرق **صفحات ۲۳ تا ۲۹**

**۱۹. گزینه ۱** این عبارت توصیف کوه‌های زاگرس که در غرب ایران کشیده شده است. **صفحه ۲۶**

**۲۰. گزینه ۱** گسترش شهرهای پرونوق، احداث جاده‌ها، گسترش فعالیت‌های کشاورزی و ... از علل ناپایداری البرز می‌باشند. **صفحه ۲۴**

**۲۱. گزینه ۴** جهت کوه‌های تالش شمالی - جنوبی است (↓) حال اگر آن را ۹۰ درجه بچرخانیم، به این شکل در می‌آید (→) یعنی موازی رشته کوه‌های البرز. **صفحه ۲۴**

**۲۲. گزینه ۲** بررسی سایر گزینه‌ها: گزینه «۱»: کوه‌های شرق و جنوب شرقی. گزینه «۳»: زاگرس. گزینه «۴»: زاگرس. **صفحات ۲۳ الی ۲۹**

**۲۳. گزینه ۴** بررسی سایر گزینه‌ها: گزینه «۱»: عوامل طبیعی تغییر در زاگرس. گزینه «۲»: عوامل طبیعی تغییر در دشت‌ها. گزینه «۳»: عوامل انسانی تغییر در جلگه‌ها و زاگرس. **صفحات ۲۷ و ۳۰ و ۳۲**

**۲۴. گزینه ۳** بررسی سایر گزینه‌ها: گزینه «۱»: جنوبی. گزینه «۲»: شمال غربی. گزینه «۴»: جنوبی. **صفحه ۳۱**

**۲۵. گزینه ۳** توضیح تعداد سکونت‌گاه‌ها در مناطق پایکوهی (به علت آب‌وهوا) بیشتر و جمعیت آن‌ها متراکم‌تر است. **صفحه ۳۱**

**۲۶. گزینه ۲** عبارت‌ها به ترتیب مربوط به: الف) زاگرس، ب) شرقی و جنوب شرقی، پ) شمال خراسان، البرز، شمال خراسان و ج) دشت‌ها. **صفحات ۲۳ الی ۲۹**

**۲۷. گزینه ۴** بررسی عبارت‌های نامربوط: ب) در کوهستان چندان آفتاب نمی‌بینیم. این عبارت مربوط به دشت است. پ) آسمان کوهستان غالباً ابری است و اصلاً به درد رصد ستارگان نمی‌خورد. این عبارت هم مربوط به دشت است. ث) زمین کوهستان سفت است و برای کشاورزی مناسب نیست. این عبارت مربوط به جلگه می‌باشد. **صفحه ۲۹**

**۲۸. گزینه ۲** الف) موارد ذکر شده در این عبارت از مزایای اقتصادی دشت هستند نه کوه شرقی و جنوب شرقی دیده می‌شوند. **صفحه ۲۷**

**۲۹. گزینه ۴** توضیح: برخی دشت‌ها در دوران قدیم وجود داشته‌اند و با گذشت زمان در اثر فرسایش بادی دشت‌های جدید روی آن‌ها شکل گرفته است. مثل دشت لوت. **صفحه ۳۰**

**۳۰. گزینه ۱** ناهمواری‌های مرکزی دو نوع است: ۱. کوه‌های چین‌خورده = مرکزی / ۲. توده‌های نفوذی آذرین = کوه‌های منفرد. **صفحه ۲۸**

**۳۱. گزینه ۳** توده هوا، حجم بزرگی از هوا است که دارای ویژگی‌های به‌خصوص و همسان از نظر دما و رطوبت در سطح افقی صدها کیلومتری باشد. **صفحه ۳۸**

**۳۲. گزینه ۴** با افزایش هر ۱۰۰۰ متر ارتفاع دما، ۶ درجه کاهش پیدا می‌کند.  $1500 = 1500 - 3000$  حالا ۱۵۰۰ متر ۹ درجه، دما کاهش می‌یابد:  $9 - 8 = -1$  **صفحه ۳۸**

**۳۳. گزینه ۱** دقت کنید: توده هوای سیبری و سرد و خشک یکی است و عبارت اول هر چهار گزینه، صحیح می‌باشد. **صفحه ۳۹**