



نام

نام خانوادگی

محل امضاء

منطبق شده با نظام جدید

دفترچه شماره ۲

خارج از کشور

اگر دانشگاه اصلاح شود مملکت اصلاح می‌شود.  
امام خمینی (ره)

آزمون سراسری ورودی دانشگاه‌های کشور - سال ۱۳۹۶

آزمون اختصاصی  
گروه آزمایشی علوم انسانی

شماره داوطلبی:

نام و نام خانوادگی:

مدت پاسخگویی: ۱۶۵ دقیقه

تعداد سؤال: ۱۸۰

عنوان مواد امتحانی آزمون اختصاصی گروه آزمایشی علوم انسانی، تعداد، شماره سؤالات و مدت پاسخگویی

ردیف	مواد امتحانی	تعداد سؤال	از شماره	تا شماره	مدت پاسخگویی
۱	ریاضی	۲۰	۱۰۱	۱۲۰	۲۵ دقیقه
۲	اقتصاد	۱۵	۱۲۱	۱۳۵	۱۰ دقیقه
۳	زبان و ادبیات فارسی	۳۰	۱۳۶	۱۶۵	۳۰ دقیقه
۴	زبان عربی	۲۰	۱۶۶	۱۸۵	۲۰ دقیقه
۵	تاریخ	۱۵	۱۸۶	۲۰۰	۲۵ دقیقه
۶	جغرافیا	۱۵	۲۰۱	۲۱۵	
۷	علوم اجتماعی	۲۰	۲۱۶	۲۳۵	۱۵ دقیقه
۸	فلسفه و منطق	۲۵	۲۳۶	۲۶۰	۲۵ دقیقه
۹	روان‌شناسی	۲۰	۲۶۱	۲۸۰	۱۵ دقیقه

■ عین الأنسب للجواب عن الترجمة أو المفهوم من أو إلى العربية (۲۶ - ۳۵)

۲۶- ﴿أَعِدُّ اللَّهُ لَهُمْ جَنَّاتٍ تَجْرِي مِنْ تَحْتِهَا الْأَنْهَارُ خَالِدِينَ فِيهَا...﴾:

- (۱) خداوند برای آنان باغ‌هایی فراهم کرده که زیر آن‌ها نهرها جاری است در حالی که در آن جاویدان هستند!
- (۲) الله برای آن‌ها باغ‌هایی آماده می‌کند که در زیر آن‌ها رودخانه‌هایی جاری است، و در آن جاویدان می‌باشند!
- (۳) آماده کرده است خداوند برای ایشان بوستان‌ها را و در زیر آن‌ها رودخانه‌ها را جاری کرده، و در آن جاویدان هستند!
- (۴) فراهم ساخته است الله برای ایشان بوستان‌ها را و در زیر آن‌ها نهرهایی جاری ساخته است، و در آن جاویدان می‌باشند!

۲۷- «من شاور العقلاء في أمرٍ قبل أن يعزم، فقد انتفع!»:

- (۱) هر کس برای انجام دادن کاری با عقلا مشورت کرد، پس سود برده است!
- (۲) کسی که پیش از عزم به کاری با دانایانی مشورت کرد، پس او سود خواهد برد!
- (۳) کسی که با دانایان درباره هر امری پیش از تصمیم گرفتن مشورت کرد، سود می‌برد!
- (۴) هرکس در امری با عاقلان مشورت کند قبل از این که تصمیم بگیرد، سود برده است!

۲۸- «أبونا من في كلامه و أعماله جميعها بصيرة بحيث تؤثر علينا خير تأثير!»:

- (۱) پدر ما همان کسی است که در سخن و اعمالش کاملاً بصیرت باشد آنگاه تأثیر بهتری بر ما می‌گذارد!
- (۲) پدر ما کسی است که در همه گفتار و کردارهایش بصیرتی می‌باشد به طوری که بر ما بهترین تأثیر را می‌گذارد!
- (۳) کسی پدر ما است که در کلام و عملش همگی آگاهی می‌باشد به گونه‌ای که نیکوترین اثر را بر ما داشته باشد!
- (۴) کسی که در گفتار و کردارهای او آگاهی باشد، پدر ما می‌باشد به نحوی که بر ما اثری بسیار نیک داشته باشد!

۲۹- «اكتسب الملكات الحسنة بالتكرار و التمرين حتى تملك كنزاً ليس له زوال!»:

- (۱) خصائل حسنه را باید با تکرار و ممارست بدست آورد تا صاحب گنجی بدون زوال شد!
- (۲) ملکات نیک با تکرار و تمرین بدست می‌آید تا بتوان صاحب گنجی شد که زایل نمی‌شود!
- (۳) سعی کن ملکات حسنه را با تکرار و ممارست بدست آوری تا مالک گنجینه‌ای بی‌زوال شوی!
- (۴) خصوصیات نیک را با تکرار و تمرین بدست بیاور تا مالک گنجی شوی که آن را زوالی نیست!

۳۰- «إن لم يكن لك سعي في حياتك لا تصل إلى ما تريد!»:

- (۱) هرگاه در زندگی‌ات تلاش نکنی به آنچه که می‌خواهی نمی‌رسی!
- (۲) اگر در زندگی خود تلاشی نداشته باشی به آنچه که خواسته‌ای نخواهی رسید!
- (۳) اگر در زندگی‌ات نکوشی به هر آنچه که خواهان آن هستی دست نمی‌یابی!
- (۴) چنانچه در زندگی خود کوششی نداشته باشی به آنچه که می‌خواهی نمی‌رسی!

۳۱- «بابُ غرقتي إنكسر اليوم ذهبٌ به عند نجارٍ ماهرٍ ليصلحهُ!»:

- (۱) درب اتاقم امروز شکست آن را نزد نجار ماهر بردم تا تعمیر شود!
- (۲) اتاقم امروز درفش شکسته شد آن را برای نجار ماهری بردم تا تعمیر کند!
- (۳) درب اتاقم امروز شکست رفتم با آن نزد نجار چیره‌دست تا تعمیرش کند!
- (۴) درب اتاق من امروز شکست آن را نزد نجاری ماهر بردم تا تعمیرش نماید!

۳۲- عین الصحيح:

- (۱) إن لآيات القرآن مفاهيم هادية: بی‌تردید مفاهیم آیات قرآن هدایتگر است!
- (۲) مفاتيح فهم القرآن عند الصالحين: کلید درک صحیح قرآن نزد صالحان است!
- (۳) يتعاون الناس لبناء المجتمع السليم: مردم برای ساختن جامعه سالم همکاری می‌کنند!
- (۴) احترم الذين يقولون الحق و إن لا تحبهم: کسانی که حق می‌گویند اگرچه دوستشان نداری، محترمند!

۳۳- عین الخطأ:

- (۱) لما دخلت بيتاً فسلم على أهله: وقتی وارد خانه‌ای شدم بر اهلس سلام کن!
- (۲) الساعى يرى ثمرة جذه و هذا خلوه له: تلاشگر ثمره تلاش خود را می‌بیند و این برایش شیرینی ببار می‌آورد!
- (۳) انتخب هذا المدرس طالباً ذكياً لمساعدة الأصدقاء: این معلم دانش‌آموز باهوشی را برای کمک به دوستان برگزید!
- (۴) الزيت الخاص الذي يُسخرُج من كبد الحوت يُستعمل للنجمة: روغن خاصی که از جگر نهنگ خارج می‌شود برای آرایش بکار برده می‌شود!



سراسری ۹۹

منطبق شده با نظام جدید



321K

321

K

نام

نام خانوادگی

محل امضاء

دفترچه شماره ۲

صبح پنجشنبه

۱۳۹۹/۰۵/۳۰

اگر دانشگاه اصلاح شود مملکت اصلاح می‌شود.  
امام خمینی (ره)

آزمون سراسری ورودی دانشگاه‌های کشور - سال ۱۳۹۹

آزمون اختصاصی  
گروه آزمایشی علوم انسانی

شماره داوطلبی:

نام و نام خانوادگی:

مدت پاسخگویی: ۱۶۵ دقیقه

تعداد سؤال: ۱۸۰

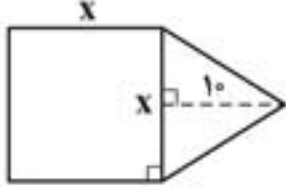
عنوان مواد امتحانی آزمون اختصاصی گروه آزمایشی علوم انسانی، تعداد، شماره سؤالات و مدت پاسخگویی

ردیف	مواد امتحانی	تعداد سؤال	از شماره	تا شماره	مدت پاسخگویی
۱	ریاضی	۲۰	۱۰۱	۱۲۰	۲۵ دقیقه
۲	اقتصاد	۱۵	۱۲۱	۱۳۵	۱۰ دقیقه
۳	زبان و ادبیات فارسی	۳۰	۱۳۶	۱۶۵	۳۰ دقیقه
۴	زبان عربی	۲۰	۱۶۶	۱۸۵	۲۰ دقیقه
۵	تاریخ	۱۵	۱۸۶	۲۰۰	۲۵ دقیقه
۶	جغرافیا	۱۵	۲۰۱	۲۱۵	
۷	علوم اجتماعی	۲۰	۲۱۶	۲۳۵	۱۵ دقیقه
۸	فلسفه و منطق	۲۵	۲۳۶	۲۶۰	۲۵ دقیقه
۹	روان‌شناسی	۲۰	۲۶۱	۲۸۰	۱۵ دقیقه

۱۰۱- اگر عبارت مخرج کسرها صفر نباشند، حاصل عبارت  $\frac{x^2 + 3x^2 + 2x}{x(x+1)(x^2-4)} - \frac{2}{x^2-2x}$  کدام است؟

(۱)  $\frac{1}{x}$  (۲)  $\frac{1}{x-2}$  (۳)  $\frac{2}{x}$  (۴)  $\frac{x}{x-2}$

۱۰۲- در شکل زیر، مساحت مثلث متساوی الساقین، از  $\frac{2}{3}$  مساحت مربع به اندازه  $\frac{1}{3}$  واحد مربع، کمتر است. مساحت مثلث کدام است؟



(۱) ۳۰ (۲) ۳۵ (۳) ۴۰ (۴) ۴۵

۱۰۳- مجموع ریشه‌های معادله  $\frac{2x-1}{x+2} - \frac{x-3}{x-2} = \frac{2}{3}$  کدام است؟

(۱) -۴ (۲) ۴ (۳) ۶ (۴) ۱۲

۱۰۴- اگر  $f = \{(3, 4), (2, 6), (5, 3), (1, 5)\}$  و  $g = \{(5, 6), (1, 2), (3, 2), (4, 1)\}$  باشد، برد تابع  $\frac{f+g}{f-g}$  کدام است؟

(۱)  $\{\frac{5}{3}, 2, -3\}$  (۲)  $\{\frac{7}{3}, 3, -2\}$  (۳)  $\{\frac{5}{3}, 4, -2\}$  (۴)  $\{\frac{7}{3}, 3, -2\}$

۱۰۵- دو تابع با ضابطه‌های  $f(x) = x^2 - 2x - 2$  و  $g(x) = \frac{|x|}{x}$ ، در نقطه‌ای با کدام طول، مشترک‌اند؟

(۱)  $3$  و  $1 - \sqrt{2}$  (۲)  $-1$  و  $1 + \sqrt{2}$  (۳)  $3$  و  $1 + \sqrt{2}$  (۴)  $-1$  و  $1 - \sqrt{2}$

۱۰۶- اگر  $f(x) = |2x - 1|$  باشد، مقدار  $f(-\frac{3}{4}) + f(\frac{\sqrt{5}}{2})$  کدام است؟

(۱) صفر (۲) ۱ (۳) -۱ (۴) -۲

۱۰۷- در بسط عبارت  $(a^2 + 4b)^3$ ، ضریب  $a^4 b$  کدام است؟

(۱) ۴ (۲) ۶ (۳) ۸ (۴) ۱۲

۱۰۸- سهمی  $y = -\frac{1}{4}x^2 + ax + b$  با خط  $y = 13 - x$ ، در دو نقطه به طول‌های ۲ و ۸ متقاطع‌اند. مختصات رأس این سهمی کدام است؟

(۱) (۱, ۹) (۲) (۳, ۹) (۳) (۳, ۱۲) (۴) (۴, ۱۳)

۱۰۹- اگر در شاخص بهای کالا و خدمات، واحد اندازه‌گیری ۲ برابر شود، آنگاه تغییرات مقدار این شاخص کدام است؟

- (۱) تغییر نمی‌کند. (۲) نصف می‌شود.  
(۳) دو برابر می‌شود. (۴) قابل پیش‌بینی نیست.

۱۱۰- نرخ تورم کشوری با فاصله‌های زمانی دو سال، به صورت جدول زیر است. درون‌یابی آن در سال نهم کدام است؟

سال (x)	۲	۴	۶	۸	۱۰
تورم (y)	۱۴	۱۸	۱۲	۲۰	۲۶

(۱) ۲۲

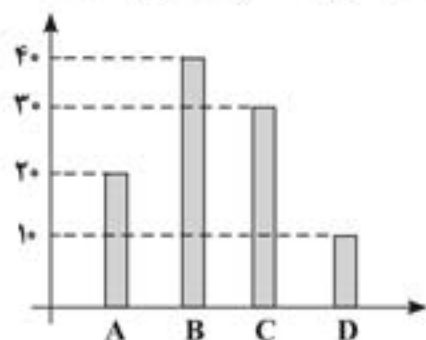
(۲) ۲۳

(۳) ۲۴

(۴) ۲۵

محل انجام محاسبات

۱۱۱- نمودار میله‌ای زیر، درصد تعداد عضوهای متغیر کیفی اسمی است. در نمودار دایره‌ای آن، زاویه مربوط به گروه B چند درجه است؟

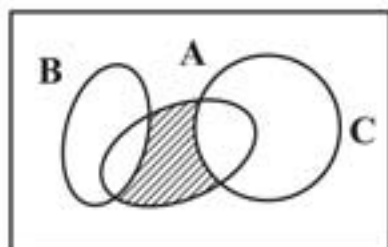


- (۱) ۱۳۲
- (۲) ۱۴۴
- (۳) ۱۵۰
- (۴) ۱۵۶

۱۱۲- گزاره  $\sim p \Rightarrow ((p \Leftrightarrow q) \wedge p)$ ، در کدام حالت نادرست است؟

- (۱) p و  $\sim q$  درست
- (۲) p و q درست
- (۳)  $\sim p$  و  $\sim q$  درست
- (۴)  $\sim p$  و q درست

۱۱۳- مجموعه‌های A، B و C مطابق شکل زیر مفروض‌اند. کدام مورد برای قسمت سایه‌خورده نادرست است؟



- (۱)  $A \cap (B' \cap C')$
- (۲)  $A \cap (B \cup C)'$
- (۳)  $(A - C) \cap (A - B)$
- (۴)  $(A - C) \cup (A - B)$

۱۱۴- در یک اتومبیل معمولی، ۵ نفر به چند طریق می‌توانند بنشینند، به طوری که ۳ نفر آن‌ها، مجاز به رانندگی باشند؟

- (۱) ۶۰
- (۲) ۷۲
- (۳) ۷۵
- (۴) ۸۴

۱۱۵- در جعبه‌ای ۵ مهره سفید و ۴ مهره سیاه یکسان قرار دارد. به تصادف ۳ مهره خارج می‌کنیم. با کدام احتمال ۲ مهره سفید و ۱ مهره سیاه خارج می‌شود؟

- (۱)  $\frac{5}{14}$
- (۲)  $\frac{3}{7}$
- (۳)  $\frac{10}{21}$
- (۴)  $\frac{11}{21}$

۱۱۶- داده‌های آماری ۱۳، ۱۸، ۲۰، ۱۸/۵، ۱۴/۵، ۱۲، ۱۵، ۱۵/۵ و ۱۷، با نمودار جعبه‌ای نشان داده شده است. انحراف معیار داده‌های داخل جعبه کدام است؟

- (۱) ۱/۵
- (۲) ۱/۳
- (۳) ۱/۲
- (۴) ۱/۱

۱۱۷- در نمودار جعبه‌ای داده‌های ۱۶، ۱۷/۵، ۱۴، ۱۷، ۱۳، ۱۰، ۱۲/۵، ۹، ۱۵ و ۱۳، تفاضل داده‌های ابتدا و انتهای جعبه کدام است؟

- (۱) ۳
- (۲) ۳/۲۵
- (۳) ۳/۵
- (۴) ۴

۱۱۸- در یک دنباله حسابی، مجموع ۹ جمله اول برابر ۹۰ و جمله هفتم آن ۱۳ است. تفاضل جملات متوالی کدام است؟

- (۱) ۱/۵
- (۲) ۲
- (۳) ۲/۵
- (۴) ۳

۱۱۹- مجموع هشت جمله اول دنباله هندسی ...، ۱۶، ۳۲، ۶۴ کدام است؟

- (۱) ۱۲۸/۵
- (۲) ۱۲۸
- (۳) ۱۲۷/۵
- (۴) ۱۲۷

۱۲۰- جمله پنجم از دنباله اعداد با رابطه  $a_1 = 2$  و  $a_{n+1} = \frac{2}{1+a_n}$  کدام است؟

- (۱)  $\frac{22}{21}$
- (۲)  $\frac{32}{31}$
- (۳)  $\frac{10}{11}$
- (۴)  $\frac{42}{43}$

محل انجام محاسبات

۱۲۱- کدام گزینه متضمن پاسخ درست و کامل پرسش‌های زیر است؟

الف) در اقتصاد اسلامی عوامل انسانی می‌تواند «.....» شود و هم «.....» و در سود و زیان «.....» صاحب سرمایه مالی «.....» مانند سرمایه فیزیکی به‌طور مثال تراکتور «.....» چون:  
ب) اشتغال کامل نیروی کار «.....» برخی افراد حاضر به کار نیستند «.....» و برخی دیگر نیز در حال جابه‌جایی از کاری به کار دیگر «.....» هستند.

ج) به‌دلیل کدام‌یک از فعالیت‌های بانکی که در بخش واقعی اقتصاد قرار دارد، سود بانکی چه علی‌الحساب و چه قطعی اعطایی به سپرده‌گذاران در قانون «ربا» تلقی نشده است؟

۱) الف) صاحب تولید - حقوق ماهانه بگیرد - شریک نشود - نمی‌تواند - بهره بگیرد - کاری انجام نداده است و حرام است. ب) البته به‌معنای صفر بودن نرخ بیکاری نیست - بیکاری موسمی - بیکاری دائمی (ج) خرید و فروش ارز و نقل انتقال وجوه در داخل کشور  
۲) الف) صاحب تولید - دستمزد بگیرد - مشارکت نماید - می‌تواند - در عایدی سازمان تولیدی شریک باشد - هیچ‌گونه منع شرعی ندارد. ب) دقیقاً به معنا و مفهوم صفر بودن نرخ بیکاری است - بیکاری داوطلبانه - بیکاری اصطلاحی (ج) سرمایه‌گذاری مستقیم بانک‌ها در طرح‌های تولیدی و عمرانی  
۳) الف) صاحب تولید - دستمزد بگیرد - شریک نشود - نمی‌تواند - اجاره بگیرد - ربا تلقی شده و حرام است. ب) البته به معنای صفر بودن نرخ بیکاری نیست - بیکاری داوطلبانه - بیکاری اصطلاحی (ج) حضور بانک‌ها در سرمایه‌گذاری غیرمستقیم از طریق استفاده از عقود اسلامی مجاز برای اعطای تسهیلات مالی به مشتریان خود

۴) الف) صاحب تولید - سرمایه‌گذاری کند - مشارکت نماید - می‌تواند - در عایدی سازمان تولیدی شریک باشد - هیچ‌گونه منع شرعی ندارد. ب) دقیقاً به معنا و مفهوم صفر بودن نرخ بیکاری است - بیکاری موسمی - بیکاری دائمی (ج) دریافت مطالبات اسنادی و سود سهام و اوراق بهادار و اشیای قیمتی مشتریان و پرداخت بدهی آن‌ها در صورت درخواست مشتریان

۱۲۲- با توجه به اطلاعات ارائه‌شده در جدول روبه‌رو، نتیجه عملکرد سالیانه یک بنگاه اقتصادی با ۱۵ نفر کارمند و تولید سالیانه ۲۲۰۰ دستگاه هر یک به ارزش: ۱,۲۰۰,۰۰۰ ریال کدام است؟

۱	اجاره‌بهای ماهیانه کارگاه تولیدی	۱۲,۰۰۰,۰۰۰ ریال
۲	حقوق متوسط ماهیانه هر فرد کارمند تولیدی و اداری	۸۵۰,۰۰۰ ریال
۳	خرید مواد اولیه مورد نیاز سالیانه به ارزش	۱۸۵,۰۰۰,۰۰۰ ریال
۴	هزینه استهلاک سالیانه ماشین‌های تولیدی	معادل ۳٪ حقوق سالیانه کارمندان

- ۱) زیان ۲,۱۱۲,۱۵۰,۰۰۰  
۲) سود ۲,۱۲۱,۱۵۰,۰۰۰  
۳) زیان ۲,۲۱۱,۱۰۰,۰۰۰  
۴) سود ۲,۱۱۲,۱۰۰,۰۰۰

۱۲۳- کدام گزینه مشتمل بر پاسخ درست و کامل سؤالات زیر است؟

الف) منظور از «.....» به‌دست آوردن بیشترین خروجی با کمترین ورودی است. دو تولیدکننده که «.....» دارند، آنکه محصول بیشتری داشته باشد، «.....» داشته است.

ب) چنانچه انسان در نیازهای مادی و حیوانی خود متوقف شود:

ج) کدام گزینه بیانگر مفهوم اصطلاح اقتصادی کمیابی از نظر اقتصاددانان است؟

۱) الف) کارآفرینی - عوامل تولید یکسانی - کارآیی بیشتری ب) هرگز احساس بی‌نیازی در رفع نیازهای اولیه خود به او دست نخواهد داد. ج) محدود بودن منابع و امکانات در دسترس انسان

۲) الف) بهره‌وری - عوامل تولید برتری - کارآیی بیشتری ب) نیازهای طبیعی خود را با خلق نیازهای کاذب ارضا خواهد کرد. ج) استفاده از منابع با حفظ و صیانت از آن‌ها و رعایت عدالت بین نسلی

۳) الف) کارآفرینی - عوامل تولید برتری - بهره‌وری بیشتری ب) چون تشنه‌ای خواهد بود که تشنگی خود را از آب دریا التیام می‌بخشد. ج) محدود بودن انسان در بهره‌برداری از منابع و امکانات موجود

۴) الف) بهره‌وری - عوامل تولید یکسانی - بهره‌وری بیشتری ب) کمال جویی به نوعی سیری‌ناپذیری تبدیل می‌شود. ج) محدودیت انسان در بهره‌برداری از منابع و امکانات موجود و محدود بودن منابع و امکانات موجود

۱۲۴- با توجه به اطلاعات مندرج در جدول روبه‌رو:

۱	استهلاک سرمایه ثابت	$\frac{1}{3}$ تولید ناخالص داخلی G.D.P
۲	تولید ۳۰ دستگاه ماشین‌آلات نساجی به ارزش	۴۸۰ میلیون ریال
۳	ارزش مواد غذایی	۶۰٪ ارزش تولیدات در بخش صنعت
۴	ارزش کالاهای واسطه‌ای و مواد اولیه به کار رفته در بخش صنعت و مواد غذایی	۲۴۰ میلیون ریال
۵	ارزش خدمات ارائه‌شده به‌وسیله بخش خصوصی	۵۰٪ مجموع ارزش بخش صنعت و مواد غذایی
۶	تعداد جمعیت	۲۰ میلیون نفر

الف) استهلاک سرمایه ثابت

ب) تولید ناخالص داخلی

ج) تولید خالص داخلی

د) تولید خالص داخلی سرانه در این جامعه چقدر است؟

- ۱) الف) ۳۴۸ (ب) ۱/۲۵۱ (ج) ۷۶۸ (د) ۳۸/۴  
۲) الف) ۳۴۸ (ب) ۱/۲۵۱ (ج) ۸۶۷ (د) ۳۴/۸  
۳) الف) ۳۸۴ (ب) ۱/۱۵۲ (ج) ۷۶۸ (د) ۳۸/۴  
۴) الف) ۳۸۴ (ب) ۱/۱۵۲ (ج) ۸۶۷ (د) ۳۴/۸

- ۱۲۵- کدام گزینه بیانگر پاسخ درست و کامل سؤالات زیر است؟  
 الف) اثر و نتیجه این فعالیت در بورس یعنی تشویق مردم به پس انداز و به کارگیری پس اندازها در فعالیتهای مفید اقتصادی کدام است؟  
 ب) مطلب «مالکیت شخصی که از راه مشروع باشد، محترم است. ضوابط آن را قانون معین می کند.» مربوط به کدام محور کلی و ویژگی های اساسی نظام کشور است و اصل مندرج در قانون اساسی جمهوری اسلامی مربوط به آن کدام است؟  
 ج) چنانچه به طور مثال متوسط عمر سرمایه های فیزیکی یک بنگاه تولیدی ۲۰ سال باشد، سالانه معادل «.....» آن سرمایه به عنوان «.....» باید منظور گردد و از «.....» کاهش یابد.  
 د) کدام گروه از فعالیتها منحصرأ مربوط به بخش دولتی است؟  
 ۱) الف) تنظیم معاملات بازار سرمایه ب) منابع مالی حکومت برای ایفای وظایف خود - اصل ۴۷ ج) ۲۰ درصد - هزینه فرصت - درآمد کل د) صنایع بزرگ، دامداری، تجارت و خدمات، بازرگانی خارجی  
 ۲) الف) اثرگذاری در کاهش نرخ تورم جامعه ب) حقوق اقتصادی شهروندان - اصل ۴۷ ج) ۵ درصد - هزینه استهلاک - تولید کل د) بانکداری، راه و راه آهن، بیمه و تأمین نیرو، صنایع مادر  
 ۳) الف) جلوگیری از نوسان شدید قیمت ها ب) توسعه پایدار و عدالت بین نسلی - اصل ۵۰ ج) ۱۰ درصد - هزینه متغیر - درآمد کل د) سدها، بازرگانی خارجی، کشاورزی، شبکه های آبرسانی  
 ۴) الف) افزایش حجم سرمایه گذاری در جامعه ب) امور مالی دولت - اصل ۵۱ ج) ۱۵ درصد - هزینه از دست رفته - تولید کل د) صنایع، دامداری صنعت، پست، تلگراف و تلفن

- ۱۲۶- جدول زیر بیانگر اقلام درآمدی است که در طول یک سال نصیب یک جامعه فرضی شده است. چنانچه جمعیت کل این جامعه ۵۰ میلیون نفر باشد، در این صورت:

ردیف	اقلام درآمدی	ارزش
۱	درآمد صاحبان سرمایه	۹۸۹۷ میلیارد ریال
۲	درآمد صاحبان مشاغل آزاد	$\frac{1}{3}$ مجموع درآمد ردیف های: ۱ و ۶
۳	سود شرکتها و مؤسسات	$\frac{2}{3}$ درآمد صاحبان سرمایه
۴	دستمزدها	۶۴۴۲ میلیارد ریال
۵	درآمد حقوق بگیران	$\frac{1}{5}$ مجموع درآمد ردیف های: ۴ و ۶
۶	درآمد صاحبان املاک و مستغلات	۸۸۵۶ میلیارد ریال

الف) کدام ردیف جدول، قیمت خدمات سرمایه و کدام ردیف، اجاره بها یا وجوه مربوط به اجاره است؟

ب) درآمد ملی این جامعه چقدر است؟  
 ج) درآمد سرانه آن کدام است؟  
 د) مفهوم و معنای سرانه چیست؟  
 قابل توجه: درآمد کارمندان و کارگران موضوع ردیف های ۴ و ۵ به تفکیک محاسبه شده است.

۱) الف) ردیف ۱ و ردیف ۶ ب) ۶۸۶۴۰ ج) ۱۳۷۲۸ د) سهم متوسط هر فرد جامعه در میزان درآمد یا تولید آن جامعه  
 ۲) الف) ردیف ۶ و ردیف ۱ ب) ۶۸۶۴۰ ج) ۱۲۷۳۸ د) سهم متوسط هر فرد جامعه در میزان تولید و درآمد آن جامعه  
 ۳) الف) ردیف ۱ و ردیف ۶ ب) ۶۴۸۶۰ ج) ۱۳۷۲۸ د) سهم متوسط هر فرد جامعه در میزان تولید آن جامعه  
 ۴) الف) ردیف ۶ و ردیف ۱ ب) ۶۴۸۶۰ ج) ۱۲۷۳۸ د) سهم متوسط هر فرد جامعه در میزان درآمد آن جامعه

- ۱۲۷- پاسخ درست و کامل سؤالات زیر در کدام گزینه مطرح شده است؟

الف) اصل «.....» قانون اساسی با تعیین سه بخش مهم در اقتصاد، گستره فعالیت آنها را مشخص می سازد، نظام اقتصادی، به ترتیب اولویت بر پایه سه بخش «.....»، «.....»، «.....» با برنامه ریزی منظم و صحیح استوار است.

ب) نخستین گام برای سرمایه گذاری در بورس، کدام است؟

ج) کارآفرین «.....» و «.....» است و در هر کسب و کاری، «.....» میزان کارآفرینی را نشان می دهد.

د) در بازار انحصاری، «.....» و خریدار است. شرکت توانیر به دلیل «.....» و شرکت های خودروساز به دلایل «.....» انحصارگر در فروش کالاهای خود به شمار می روند.

۱) الف) ۴۴ - دولتی - تعاونی - خصوصی ب) گرفتن شناسه معاملاتی با مراجعه به یکی از کارگزاریها و دریافت آن ج) نوآور - خطرپذیر - نوآوری ضربدر خطرپذیری د) انحصارگر، قیمت گذار - قیمت پذیر - طبیعی و قانونی

۲) الف) ۴۳ - دولتی - خصوصی - تعاونی ب) واریز مبلغ سرمایه گذاری به حساب کارگزار سامانه معاملاتی بورس ج) نوآور - متخصص - تخصص ضربدر خطرپذیری د) انحصارگر، قیمت گذار - انحصارپذیر - قانونی و طبیعی

۳) الف) ۴۶ - خصوصی - دولتی - تعاونی ب) تقاضای برگه درخواست خرید از کارگزار بورس و تنظیم و تکمیل و تحویل آن و دریافت رسید ج) متخصص - مدیر - مدیریت ضربدر تخصص د) فروشنده، انحصارگر - انحصارپذیر - طبیعی و قانونی

۴) الف) ۴۷ - تعاونی - دولتی - خصوصی ب) ارائه فیش واریز مبلغ سرمایه گذاری به حساب کارگزاری و دریافت اوراق سهام ج) آفریدگار - سازنده - نوآوری ضربدر تخصص د) فروشنده، انحصارگر - قیمت پذیر - قانونی و طبیعی

- ۱۲۸- چنانچه در یک جامعه فرضی میزان تولید کل در طی سه سال متوالی به ترتیب سال اول: ۴۰۰۰، سال دوم: ۴۸۴۰ و سال سوم: ۵۹۶۰ هزار میلیارد ریال باشد، با انتخاب سال اول به عنوان سال پایه، میزان تولید کل جامعه در سه سال مورد نظر بر حسب قیمت های سال پایه به ۴۰۰۰، ۴۲۳۰ و ۴۸۶۰ تغییر می یابد، بر اساس این محاسبات به ترتیب از (راست به چپ):

الف) افزایش قیمت ها در سال دوم و سال سوم کدام است؟ ب) کدام اعداد مربوط به پدیده تورم در سال دوم و سال سوم در این جامعه است؟  
 ج) افزایش مقدار تولید در سال دوم و سوم، کدام است؟

۱) الف) ۱۱۰۰ - ۶۱۰ ب) ۱۱۰۰ - ۶۱۰ ج) ۱۱۰۰ - ۲۳۰ د) ۲۳۰ - ۸۶۰

۲) الف) ۱۱۰۰ - ۶۱۰ ب) ۱۱۰۰ - ۶۱۰ ج) ۶۱۰ - ۱۱۰۰ د) ۲۳۰ - ۸۶۰

۳) الف) ۱۱۰۰ - ۶۱۰ ب) ۶۱۰ - ۱۱۰۰ ج) ۶۱۰ - ۲۳۰ د) ۲۳۰ - ۸۶۰

۴) الف) ۱۱۰۰ - ۶۱۰ ب) ۶۱۰ - ۱۱۰۰ ج) ۶۱۰ - ۲۳۰ د) ۲۳۰ - ۸۶۰

۱۲۹- پاسخ درست و کامل سؤالات زیر در کدام گزینه مطرح شده است؟

- الف) تعداد معدودی از کشورهای در حال توسعه که در آنها سطح رشد با سطح توسعه فاقد هماهنگی است، مانند: کشور «.....»  
 با جمعیتی حدود «.....» و با داشتن یک ماده گران‌بهای معدنی نظیر نفت و صادرات زیادی از آن امکان دستیابی به درآمد سرانه زیاد را دارند و با داشتن تولید ناخالص داخلی سرانه سالانه بسیار بالا، واجد رتبه «.....» شاخص «.....» است.  
 ب) در ادبیات اقتصادی، به کسی که حتی در صورت دسترسی به امکانات معیشتی توانایی استفاده از آنها را هم ندارد، چه می‌گویند؟  
 ج) بهترین روش تحریک تقاضای کل جامعه که در مواقع رکود بتواند رونق را به بازار برگرداند، چیست؟  
 د) مالیات بر ارزش افزوده نوعی مالیات بر «.....» است که «.....» را از پرداخت مالیات «.....»  
 ه) مهم‌ترین سازمان‌های تأثیرگذار بر اقتصاد کشورها و اقتصاد جهانی عبارت‌اند از: «.....» یا B.W و «.....» یا I.M.F و «.....» یا W.T.O

۱) الف) چین - ۲ میلیارد نفر - ۳۲ - توسعه انسانی ب) فقیر اقتصادی ج) کاهش مخارج جاری یا عمرانی دولت و افزایش نرخ‌های مالیاتی یا پایه‌های مالیاتی د) فروش دوا مرحله‌ای - کالا و خدمات سرمایه‌ای - نمی‌رهاند ه) صندوق بین‌المللی پول - سازمان تجارت جهانی - بانک جهانی  
 ۲) الف) قطر - ۹۱۰ هزار نفر - ۹۰ - توسعه انسانی ب) فقیر خاص ج) افزایش مخارج جاری یا عمرانی دولت و افزایش نرخ‌های مالیاتی یا پایه‌های مالیاتی د) فروش چندمرحله‌ای - کالا و خدمات سرمایه‌ای - معاف می‌کند ه) بانک جهانی - بانک بین‌المللی ترمیم و توسعه - مؤسسه مالی بین‌المللی

۳) الف) چین - ۲ میلیارد - ۹۰ - H.D.I ب) فقیر مطلق ج) کاهش مخارج جاری یا عمرانی دولت و کاهش نرخ‌های مالیاتی یا پایه‌های مالیاتی د) فروش دو مرحله‌ای - کالاها و خدمات واسطه‌ای - نمی‌رهاند ه) بانک بین‌المللی ترمیم و توسعه - مؤسسه مالی بین‌المللی - سازمان بین‌المللی توسعه

۴) الف) قطر - ۹۱۰ هزار نفر - ۳۲ - H.D.I ب) مسکین ج) افزایش مخارج جاری یا عمرانی دولت و کاهش نرخ‌های مالیاتی یا پایه‌های مالیاتی د) فروش چندمرحله‌ای - کالاها و خدمات واسطه‌ای - معاف می‌کند ه) بانک جهانی - صندوق بین‌المللی پول - سازمان تجارت جهانی  
 ۱۳۰- اطلاعات مندرج در جدول زیر مربوط به یک کشور فرضی در سه سال پی‌پای است.

سال	۱۳۷۱	۱۳۷۲	۱۳۷۳
تولید کل	۳۹۰۰	۵۰۳۴	؟
ارزش تولید کل به قیمت جاری	۳۹۰۰	۵۰۳۴	؟
ارزش تولید کل به قیمت ثابت	۳۹۰۰	؟	۸۳۹۰

در صورتی که میزان تورم در سال دوم و سوم به ترتیب: ۳۸۷ و ۱۰۲۰ هزار میلیارد باشد، در این صورت:

الف) ارزش تولید کل در سال دوم و سوم کدام است؟

ب) مقدار افزایش تولید کل در سال دوم و سوم کدام است؟  
 سال پایه = سال ۱۳۷۱

۱) الف) ۴۶۴۷ - ۹۴۱۰ (ب) ۷۴۷ - ۴۴۹۰

۲) الف) ۵۴۲۱ - ۹۴۱۰ (ب) ۱۵۲۱ - ۴۴۹۰

۳) الف) ۴۶۴۷ - ۷۳۷۰ (ب) ۷۴۷ - ۳۴۷۰

۴) الف) ۵۴۲۱ - ۷۳۷۰ (ب) ۱۵۲۱ - ۳۴۷۰

۱۳۱- کدام گزینه متضمن پاسخ درست و کامل سؤالات زیر است؟

- الف) با توجه به اینکه نرخ دلار در بازار ارز کشورها به‌طور روزانه در نوسان و تغییر است، لذا نرخ دلار در بازار کشورها معیار مناسب یکسانی برای تبدیل تولید ملی کشورها به آن و مقایسه آن‌ها با هم نیست. برای مقابله با آن چه ترفندی اندیشیده شده است؟  
 ب) اصلاح ساختار توزیع درآمد و عادلانه‌تر کردن آن و مقابله با فقر:  
 ج) توجه به زیرساخت‌ها و سرمایه‌گذاری در مناطق محروم کشور از جمله «.....» به‌شمار می‌رود.  
 د) تمامی درآمدهای حاصل از فروش کالاها و خدمات شرکت‌های دولتی به استثنای «.....» به حساب‌های معرفی شده از سوی «.....» واریز می‌شود.

ه) آن کالاهایی که می‌تواند وسیله‌ای برای بهانه‌جویی و سلطه دشمن یا رقیب، ضعف وابستگی کشور شود در اصطلاح اقتصادی چه نام دارد و نمونه‌هایی از آن کدام است؟

۱) الف) استفاده از دلار دیگری با نام دلار رفاهی یا دلار برابری قدرت خرید ب) مستلزم توانمندسازی افراد و به‌ویژه مولد کردن آن‌هاست.  
 ج) سیاست‌های توسعه‌ای د) بانک‌ها، بیمه‌های دولتی و برخی از سازمان‌های توسعه‌ای - خزانه‌دار کل کشور ه) محصولات راهبردی - دارو، غذا و محصولات کشاورزی

۲) الف) بهره‌گیری از ترکیب ارزهای معتبر در سطح جهان که مورد استفاده عموم کشورهاست. ب) لازمه‌اش مبارزه متقابل با منابع اولیه ثروت‌اندوزی در جامعه است ج) سیاست‌های بیابان‌زدائی از روستاها و توسعه مزارع و کشتزارهای روستایی د) بانک‌ها و برخی سازمان‌های توسعه‌ای - خزانه ه) محصولات کاربردی - کالاهای مورد نیاز روزمره و کالاهای نیمه‌ساخته و کالاهای بادوام

۳) الف) به‌کارگیری یورو در اغلب معاملات تجاری و ارزی ب) در اختیار داشتن متخصصین در رشته‌های مختلف اقتصادی و مالی و استفاده بهینه از آن‌هاست ج) سیاست‌های توسعه روستایی و صنایع کشاورزی و روستایی و بومی د) بانک‌های غیردولتی و برخی سازمان‌های توسعه‌ای - خزانه‌داری کل کشور ه) محصولات راهبردی - کالاهای مورد نیاز روزمره، کالاهای بادوام و کالاهای واسطه‌ای

۴) الف) مورد استفاده قرار دادن یووان چین و روبل روسیه دو ارز معتبر جهان که این کشورها بیشترین معاملات تجاری و ارزی با ایران را دارند. ب) شناخت دقیق نارسایی‌های مالی و راه‌های پیشگیری از توزیع ناعادلانه ثروت و درآمد در جامعه است. ج) سیاست‌های جهاد کشاورزی د) بانک‌ها، بیمه‌های دولتی - خزانه ه) محصولات کاربردی - صنایع نظامی و دفاعی، محصولات کشاورزی



۱۳۲- اطلاعات ارائه شده در جدول زیر، مربوط به یک جامعه فرضی است. با توجه به مندرجات جدول:

الف) حجم پول موجود یا نقدینگی این جامعه چقدر است؟

ب) میزان شبه پول آن چیست؟

ج) میزان سپرده پس انداز این جامعه کدام است؟

۱	ارزش پولی حساب‌های قرض الحسنه	۱۴۵۰ واحد
۲	ارزش پولی مجموع اسکناس‌ها	۲۲۰۰ واحد
۳	ارزش پولی موجودی سپرده‌های دیداری و غیر دیداری مردم	۱۵۰۰ واحد
۴	ارزش پولی موجودی حساب‌های جاری مردم	۳۵۰ واحد
۵	ارزش معادل مسکوکات در دست مردم	$\frac{1}{5}$ موجودی حساب‌های جاری مردم
۶	موجودی سپرده‌های مدت‌دار مردم	۴۸۰ واحد

(۱) الف) ۵۰۲۲ (ب) ۲۰۶۰ (ج) ۶۷۰ (۲) الف) ۵۰۲۲ (ب) ۲۶۰۰ (ج) ۷۶۰

(۳) الف) ۵۲۲۰ (ب) ۲۰۶۰ (ج) ۷۶۰ (۴) الف) ۵۲۲۰ (ب) ۲۶۰۰ (ج) ۶۷۰

۱۳۳- پاسخ درست و کامل پرسش‌های زیر در کدام گزینه مطرح شده است؟

الف) اگر درآمد سرانه ایران بر اساس دلار PPP، ۱۵۰۹۰ دلار باشد و درآمد سرانه کشور اوکراین ۸۵۰۸ دلار باشد، کدام نتیجه برای این محاسبه درست است؟

ب) کدام عبارت در رابطه با واقعیت نادرست است؟

ج) به سیاست‌هایی که دولت برای کاهش نوسانات، متغیرهای اقتصادی مانند: اشتغال، تورم و رشد اعمال می‌کند تا تقاضای کل اقتصاد را در کوتاه‌مدت مدیریت و تنظیم کند، در اصطلاح اقتصادی چه می‌گویند؟

د) استقراض برای تأمین «.....» کار معقولی نیست، ولی چنانچه وجوه قرض گرفته شده صرف:

ه) در رابطه با تحریم اقتصادی همه گزینه‌ها درست هستند؛ به جز:

و) مطلب «پیشرفت اقتصادی برای ماندگاری، با افزایش قدرت تولید و انتخاب زنجیره‌های اقتصادی دارای مزیت، باید به‌عنوان محور حرکت اقتصادی مورد توجه قرار گیرد.» مربوط به کدام مؤلفه اقتصاد مقاومتی است؟

(۱) الف) ملت ایران نسبت به ملت اوکراین در رفاه مطلق قرار دارند. ب) در واقع در هر سطحی از درآمد سرانه هرچه توزیع درآمد کشوری نسبت به کشور دیگر ناعادلانه‌تر باشد، نرخ فقر در آن کشور بیشتر است. ج) سیاست‌های پولی و مالی (د) هزینه‌های پرسنلی - سرمایه‌گذاری و امور مولد شود، می‌تواند مهارکننده تورم باشد. ه) تحریم اقتصادی موجب افزایش هزینه مبادله و سختی صادرات و واردات می‌شود. و) اقتصاد مردمی

(۲) الف) متوسط رفاه ایرانیان دو برابر رفاه جمعیت در کشور اوکراین است. ب) افرادی که در زمانی، در کشوری فقیر به شمار می‌روند، در زمانی دیگر با کشوری دیگر نیز فقر دامن‌گیر آن‌هاست، به این وضعیت فقر نسبی می‌گویند. ج) سیاست‌های تثبیت اقتصادی (د) هزینه‌های جاری - سرمایه‌گذاری و امور مولد شود، می‌تواند راهگشا باشد. ه) برخلاف تصور اولیه، کشور تحریم‌کننده و سایر کشورها هیچ‌گونه ضرر و خسارتی را متحمل نمی‌شوند. و) پیشرو، مولد و فرصت‌ساز

(۳) الف) رفاه یک مسئله اجتماعی است، بنابراین اعداد ریاضی قادر به بیان واقعیت آن نیستند. ب) در هر جامعه افرادی که درآمد آن‌ها از سطح حداقل معیشتی معین کمتر باشد، زیر خط فقر قرار دارند. ج) سیاست‌های انبساطی و انقباضی پولی و مالی (د) هزینه‌های عمرانی - سرمایه‌گذاری فرهنگی و اجتماعی گردد، می‌تواند موجب توسعه اقتصادی شود. ه) علی‌رغم تصور عمومی تحریم می‌تواند واجد منافعی نیز باشد. و) کاهش اتکای بودجه و تراز تجاری به درآمدهای نفتی

(۴) الف) بالا بودن درآمد سرانه یک کشور معیار مناسبی برای اثبات رفاه تلقی نمی‌شود. ب) هرچه سطح درآمد سرانه در کشور پایین‌تر باشد، میزان فقر عمومی نسبت به کشوری با درآمد سرانه بالاتر بیشتر است. ج) بسته سیاست‌های مالی (د) هزینه انتقالی - سرمایه‌گذاری‌های زیربنایی و شالوده‌ای گردد، می‌تواند قیمت‌ها را تثبیت نماید. ه) تحریم موجب می‌شود که کشور تحریم‌شونده با اتکا به نیروهای داخلی، به تولید دست‌بزند و مزیت‌های اقتصادی و رقابتی کسب کند. و) توزیع عادلانه ثروت و درآمد

جدول وضعیت توزیع درآمد در کشور C مربوط به سال ۱۹۸۰ میلادی		
۱	سه‌م دهک اول	؟
۲	سه‌م دهک دوم	؟
۳	سه‌م دهک سوم	۶ درصد
۴	سه‌م دهک چهارم	۷ درصد
۵	سه‌م دهک پنجم	۸ درصد
۶	سه‌م دهک ششم	۹ درصد
۷	سه‌م دهک هفتم	۱۰/۵ درصد
۸	سه‌م دهک هشتم	۱۲/۵ درصد
۹	سه‌م دهک نهم	؟
۱۰	سه‌م دهک دهم	؟
صددرصد جمعیت کشور		صددرصد درآمد ملی

۱۳۴- مندرجات جدول روبه‌رو، بیانگر وضعیت توزیع درآمد در کشور A در سال ۱۹۸۰ میلادی بر اساس شاخص دهک‌ها است. چنانچه:

تفاوت سه‌م اول و چهارم: ۴ درصد

تفاوت سه‌م دهک دوم و هفتم: ۵/۵ درصد

تفاوت سه‌م دهک پنجم و نهم: ۷ درصد

تفاوت سه‌م ششم و دهم: ۱۵ درصد باشد. در این صورت:

سه‌م دهک اول و دهک دوم و سه‌م دهک نهم و سه‌م دهک دهم به ترتیب چند درصد است؟

(۱) سه - پنج - چهارده و نیم - بیست و سه و نیم

(۲) سه - پنج - پانزده - بیست و چهار

(۳) دو و نیم - شش - پانزده - بیست و سه و نیم

(۴) دو و نیم - شش - پانزده - بیست و چهار

۱۳۵- کدام گزینه، مشتمل بر پاسخ درست و کامل پرسش‌های زیر است؟

الف) بدیهی است که تولیدکنندگان کالاهای مختلف به نهاده‌های متفاوتی نیاز دارند. در این رابطه کدام گزینه بیانگر بیشترین نهاده برای یک مؤسسه تولید محصولات کشاورزی است؟

ب) انگیزه تولیدکنندگان از تولید و عرضه کالا «.....» است و تصمیم آن‌ها در مورد میزان تولید کالا از عواملی چون سطح قیمت آن کالا و «.....» و «.....» تأثیر می‌پذیرد.

ج) کدام‌یک از فعالیت‌های زیر شرط «.....» را دارد و می‌تواند در محاسبه و سنجش حسابداری ملی جامعه منظور گردد.

د) در چه زمانی می‌توان نظر قطعی داد که افزایش نقدینگی واقعی است؟

ه) دولت‌ها کدام توان عجیب و خاص بانک‌ها را توانستند مهار کرده و تحت کنترل خود درآورند؟

و) تنظیم معاملات بازار سرمایه نتیجه و اثر کدام‌یک از فعالیت‌های اقتصادی در بورس تلقی می‌شود؟

(۱) الف) ماشین‌آلات، نیروی کار، مواد اولیه، آب، کود ب) رفع نیازهای خانوارهای جامعه - قیمت سایر کالاها - پیش‌بینی آنان در مورد رونق و رکود بازار ج) مجاز و قانونی بودن - مشروعیت دادن قانونی به قاچاق برای به دام انداختن شبکه‌های گسترده آن در کشور د) زمانی که نرخ تورم از نرخ رشد نقدینگی بیشتر باشد. ه) پرداخت وام تأمین اعتبار در حد کلان برای واحدهای تولیدی که فعالیت‌های مالی و اقتصادی محدودی دارند و) فراهم‌آوری سرمایه‌های لازم جهت اجرای پروژه‌های بزرگ

(۲) الف) نیروی کار، ماشین‌آلات، مواد اولیه، کود، زمین کشاورزی ب) رفع نیاز خانوارهای جامعه - درآمد - سلیقه‌های انفرادی ج) مجاز و قانونی بودن - فعالیت‌هایی نظیر قاچاق و فعالیت‌های زیرزمینی که منافع سرشاری را می‌تواند وارد تولید ناخالص داخلی نماید. د) وقتی که سطح عمومی قیمت‌های جامعه در سطح نازلی باشد. ه) پرداخت بهره و سودهای کلان به سپرده‌های نه‌چندان کلان تولیدی و خدماتی و) تشویق مردم به پس‌انداز و به‌کارگیری آن‌ها

(۳) الف) نیروی کار، آب، کود، انبار، سردخانه ب) کسب سود - قیمت عوامل تولید - پیش‌بینی آنان در مورد رونق و رکود بازار ج) عبور از بازار - فعالیت تولیدی زنان در مزارع د) وقتی که نرخ رشد آن از نرخ رشد تورم بیشتر بوده باشد. ه) فرایند خلق شبه پول یا خلق اعتبار که از چاپ پول متفاوت است. و) برقراری ارتباط بین عرضه‌کنندگان و تقاضاکنندگان سرمایه

(۴) الف) ماشین‌آلات، نیروی کار، زمین کشاورزی، مواد اولیه، آب ب) کسب سود - قیمت عوامل تولید و قیمت سایر کالاها - تبلیغات ج) عبور از بازار - فعالیت تولیدی زنان در خانه و تولید کالا و خدمات به‌صورت غذا، بهداشت و تربیت فرزندان د) زمانی که جامعه مبتلا به نرخ تورم تکریمی باشد. ه) فعالیت پولی و اعتباری مؤسساتی که خارج از فرایند قانونی و خارج از مجوز بانک مرکزی در کشور پدید آمده‌اند. و) جذب و به‌کار انداختن سرمایه‌های راکد

- ۱۳۶- همه موارد از ویژگی‌های عمده نثر فارسی در سبک عراقی است؛ به جز .....  
 (۱) حذف افعال به قرینه - کاربرد لغات مهجور  
 (۲) رواج نثر داستانی، تمثیلی و عرفانی - اطناب  
 (۳) استفاده از آرایه‌های ادبی در نثر - استفاده از ترکیبات دشوار (۴) کاربرد فراوان آیات، احادیث و اشعار در متن - کوتاهی جملات
- ۱۳۷- از دیدگاه تاریخ ادبیات همه موارد کاملاً درست است؛ به جز .....  
 (۱) زبان پهلوی، زبان رسمی دوران ساسانی بود. این زبان اساساً به ناحیه پارس تعلق داشته است و آن را «فارسی نو یا فارسی دری» نامیده‌اند.  
 (۲) زبان فارسی باستان در دوره هخامنشی رایج بود. آثار برجای مانده این زبان، فرمان‌ها و نامه‌های شاهان هخامنشی به خط میخی است.  
 (۳) آثاری که به زبان پهلوی تألیف شده، بیشتر آثار دین زرتشتی است. حتی رساله‌های کوچکی مانند «یادگار زریران» رنگ دینی دارد.  
 (۴) زبان پارتی در دوره اشکانیان رایج بود و تا اوایل دوره ساسانی نیز آثاری به این زبان تألیف می‌شده است.
- ۱۳۸- انتساب کدام بیت به سراینده مقابل آن، نادرست است؟  
 (۱) ای یا خیمگی، خیمه فروهل  
 (۲) گل بخندی و باغ شد پدرام  
 (۳) صبر بر جور فلک کن تا برآیی روسفید  
 (۴) ای بی‌نشان محض، نشان از که جویمت؟  
 که پیشاهنگ، بیرون شد ز منزل (منوچهری)  
 ای خوشا این جهان، بدین هنگام (رودکی)  
 دانه چون در آسیا افتد تحمل بایدش (صائب)  
 گم گشت در تو هر دو جهان، از که جویمت؟ (عطار)
- ۱۳۹- انتساب چند اثر به پدیدآورنده آن «غلط» آمده است؟  
 (مجالس المؤمنین: شیخ بهایی) (حبیب‌السیر: خواند میر) (جامع عباسی: اسکندر بیگ ترکمان) (عین‌الحیات: علی بن حسین واعظ کاشفی) (محاكمة اللغتين: سلطان حسین بایقرا) (تحفة الاحرار: جامی) (صد پند: خواجه عبدالله انصاری) (المعجم فی معاییر اشعار العجم: شمس قیس رازی) (رساله دلگشا: عبید زاکانی) (عشاق نامه: فخرالدین عراقی)  
 (۱) سه (۲) چهار (۳) پنج (۴) شش
- ۱۴۰- هریک از آثار «دباجه عیار دانش، احسن التواریخ، عالم آرای عباسی» به ترتیب، نمونه کدام نوع نثر است؟  
 (۱) بینابین، مصنوع، ساده (۲) بینابین، ساده، مصنوع (۳) مصنوع، بینابین، ساده (۴) ساده، مصنوع، بینابین
- ۱۴۱- سبک شعر کدام شاعر، حد واسط سبک دوره عراقی و سبک هندی است و شاخصه اصلی آن چیست؟  
 (۱) وحشی بافقی، واقع‌گرایی (۲) محتشم کاشانی، مرثیه‌سرایی  
 (۳) بابا فغانی شیرازی، ظرافت و رقت معانی (۴) کلیم کاشانی، ابداع معانی و خیال‌های رنگین
- ۱۴۲- در دوران معاصر، پس از نویسندگان نسل اول، چه کسانی وارد ادبیات داستانی شدند و سبک آنان چه بود؟  
 (۱) صادق هدایت، بزرگ علوی، جلال آل احمد (سبک نوین) (۲) صادق چوبک، سیمین دانشور، بزرگ علوی (سبک تلفیقی)  
 (۳) غلامحسین ساعدی، صادق هدایت، صادق چوبک (سبک نوین) (۴) جلال آل احمد، غلامحسین ساعدی، جمال میرصادقی (سبک تلفیقی)
- ۱۴۳- در همه گزینه‌ها، به محورهای نویسندگی محمدرضا سرشار، اشاره شده است؛ به جز .....  
 (۱) فعالیت در مباحث پژوهشی ادبیات کودک و نوجوان (۲) قصه‌نویسی و قصه‌گویی، تدریس و فعالیت در نشریات تخصصی  
 (۳) نوشتن فیلم‌نامه «جای پای خون» براساس تجربه‌های داستانی (۴) فعالیت‌های مطبوعاتی در مجله‌های رشد دانش‌آموز، قلمرو، سوره، پویش
- ۱۴۴- همه موارد از شاخص‌ترین درون مایه‌های شعر عصر بیداری است؛ به جز .....  
 (۱) توجه به مردم، آزادی (۲) تعلیم و تربیت جدید، قانون  
 (۳) دانش‌ها و فنون جدید، وطن (۴) معنی‌گرایی و ابهام در شعر، مدح و هجو
- ۱۴۵- کدام بیت، فاقد تشبیه و دارای «مجاز و ابهام» است؟  
 (۱) خواهیم ز پس پرده تقوا به در افتم  
 (۲) چون بلبل دل سوخته را بال شکستند  
 (۳) نه طره‌ات غم شب‌های تار من دارد  
 (۴) من آن نیام که کند یار اجتناب از من  
 چندی به زبان همه کس چون خبر افتم  
 بر طرف چمن باز به پرواز نیاید  
 نه چشم مست تو فکر خمار من دارد  
 همیشه صحبت آتش به شمع درگیرد
- ۱۴۶- آرایه‌های بیت «ز باغ حسن خود بر خور که من در سایه سروت / جهانی را ز باغ عشق بر خوردار می‌بینم» کدام‌اند؟  
 (۱) تشبیه، جناس، ابهام، کنایه (۲) استعاره، مجاز، کنایه، ابهام  
 (۳) تشبیه، استعاره، جناس، مجاز (۴) کنایه، ابهام، مجاز، واج‌آرایی
- ۱۴۷- آرایه‌های بیت «تو داری طاق ابرویی که جفتش نیست در عالم / تویی آن کس که در عالم به جفت ابروان طاقی» کدام‌اند؟  
 (۱) تشبیه، تضاد، ابهام، جناس تام (۲) تشبیه، مجاز، ابهام تناسب، تضاد  
 (۳) پارادوکس، جناس ناقص، کنایه، اغراق (۴) استعاره، ابهام، اغراق، پارادوکس

۱۰۱- در بسط دوجمله‌ای  $(\sqrt{3}x - \frac{1}{4}y)^5$ ، ضریب  $x^2y^3$  کدام است؟

- (۱)  $\frac{15}{4}$  (۲)  $\frac{15}{2}$  (۳)  $-\frac{15}{4}$  (۴)  $-\frac{15}{2}$

۱۰۲- ساده‌شده عبارت  $(2 - \frac{4x-3}{x}) \div \frac{4x^2-12x+9}{4x-6}$  کدام است؟

- (۱)  $-\frac{x}{2}$  (۲)  $\frac{x}{2}$  (۳)  $-\frac{1}{2x}$  (۴)  $\frac{2x-3}{x}$

۱۰۳- ریشه‌های معادله  $x = \frac{11x-1}{x+4} - \frac{x^2+1}{x+4}$  چگونه‌اند؟

- (۱) یک جواب مورد قبول (۲) دو جواب مساوی  
(۳) دو جواب قرینه (۴) دو جواب وارون هم

۱۰۴- اگر  $f: A \rightarrow B$  و برد تابع  $\{-1, 3, 2\}$  باشد، دامنه تابع  $f$  کدام است؟

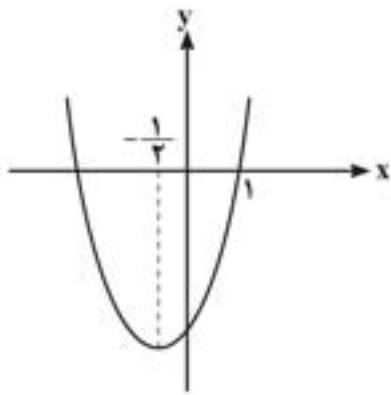
- (۱)  $\{3, 5, 0\}$  (۲)  $\{\frac{1}{2}, 1, -1\}$   
(۳)  $\{1, 0, -1\}$  (۴)  $\{1, -1\}$

۱۰۵- از نقطه  $A(2, 1)$ ، خط  $L$  به موازات خط مفروض  $2y + x = 5$  رسم شده است. عرض از مبدأ خط  $L$  کدام است؟

- (۱) ۱ (۲) ۲ (۳) ۳ (۴) ۴

۱۰۶- شکل روبه‌رو، نمودار تابع  $y = 2x^2 + ax + b$  است.  $b$  کدام است؟

- (۱) -۴  
(۲) -۳/۵  
(۳) -۳  
(۴) -۲/۵



۱۰۷- در یک جامعه ۲۰ نفره، یک نمونه ۱۰ تایی از افراد داریم. ۷ نفر در جامعه و ۳ نفر در نمونه، ویژگی خاصی دارند، اختلاف پارامتر جامعه و آماره چقدر است؟

- (۱)  $\frac{1}{10}$  (۲)  $\frac{1}{20}$  (۳)  $\frac{1}{7}$  (۴)  $\frac{7}{20}$

۱۰۸- کدام تابع، پلکانی نیست؟

- (۱)  $y = \begin{cases} 4 & x \geq 3 \\ -4 & x < 3 \end{cases}$  (۲)  $y = [x] + 2$  (۳)  $y = \begin{cases} 2x-1 & x \geq 0 \\ 2x+1 & x < 0 \end{cases}$  (۴)  $y = \text{sign}(x)$

۱۰۹- اگر  $p$  و  $q$  دو گزاره نادرست باشند، ارزش گزاره مرکب  $s = ((p \vee \sim r) \Rightarrow q) \wedge (\sim q \wedge r)$  چگونه است؟

- (۱) اگر  $\Gamma$  درست باشد،  $S$  درست است. (۲) اگر  $\Gamma$  درست باشد،  $S$  نادرست است.  
(۳) اگر  $\Gamma$  نادرست باشد،  $S$  درست است. (۴) ارزش  $S$  به ارزش  $\Gamma$  بستگی ندارد.

محل انجام محاسبات

۱۴۸- کدام بیت، فاقد مجاز است؟

- (۱) گر بر سر خاک من بنشین و برخیزی  
 (۲) به غمزه نرگس مستت بریخت خون دلم  
 (۳) سر اگر در سر کار تو کنم دوری نیست  
 (۴) سهل است به خون من اگر دست برآری

۱۴۹- در همه ابیات آرایه‌های تشبیه، استعاره و جناس وجود دارد؛ به جز.....

- (۱) نشد از گوش دلم زمزمه نغمه چنگ  
 (۲) مگذار مطرب را دمی کز چنگ بنهد چنگ را  
 (۳) ای ترک آتشرخ بیار آن آب آتش‌فام را  
 (۴) ای رخت آینه جان، می چون زنگ بیار

۱۵۰- آرایه‌های مقابل همه ابیات کاملاً درست است؛ به جز.....

- (۱) مشو درهم رخت گر شد کبود از سیلی اخوان  
 (۲) حرص در هنگام پیری از غلاف آید برون  
 (۳) حرف حق گفتن به خون خویش فتوی دادن است  
 (۴) تا روی کند عیش و طرب پشت به خم ده

۱۵۱- آرایه‌های «اغراق، تشبیه، حس آمیزی، حسن تعلیل، کنایه» به ترتیب، در کدام گزینه آمده است؟

- (الف) تو کز سنگین رکابی لنگری، سامان کشتی کن  
 (ب) کامت شکرین باد که هر رخنه‌ای از دل  
 (ج) ریحان که رخ گلشن از تو تازه و تر بود  
 (د) شد شوق من به الفت لیلی یکی هزار  
 (هـ) بوی خوش آهوی تو بر دشت گذر کرد  
 (۱) ج، د، الف، ب، هـ (۲) د، هـ، ب، الف، ج  
 (۳) د، ج، ب، هـ، الف (۴) هـ، ب، د، ج، الف

۱۵۲- قافیه در کدام بیت «یک گروه قیدی» است؟

- (۱) ای تاب داده گیسو حالی است بر دل من  
 (۲) آشفته‌گان عشقت گیرم که جمع گردند  
 (۳) با این سپاه مرگان از خانه گر درآیی  
 (۴) از لعل و چشمت آخر دیدی که شد فروغی

۱۵۳- قافیه در کدام بیت «غلط» است؟

- (۱) مرا چون خلیل آتشی در دل است  
 (۲) اجل ناگهان در کمینم کشد  
 (۳) نه خود را به آتش به خود می‌زنم  
 (۴) گدایی که از پادشاه خواست دخت

۱۵۴- در همه ابیات حذف «همزه» به چشم می‌خورد؛ به جز.....

- (۱) برون خرام و بیر گوی خوبی از همه کس  
 (۲) چون عندلیب فصاحت فرو شد ای حافظ  
 (۳) چو عطرسای شود زلف سنبل از دم باد  
 (۴) به زلف گوی که آیین دلبری بگذار

۱۵۵- وزن بیت «فغان که منزل دور و دراز وادی عشق / نکرد دل تهی از ناله چون جرس ما را»، با کدام بیت یکسان است؟

- (۱) به سیر ماه از محفل مخوان پروانه ما را  
 (۲) سیاه در دو جهان باد روی موی سفید  
 (۳) به اسیران بلا ملک امان فرمودند  
 (۴) نفحات صبح دانی ز چه روی دوست دارم

۱۵۶- در بیت «قوت بازوی پرهیز به خوبان مفرورش / که در این خیل حصاری به سواری گیرند»، همه اختیارات شاعری یافت می‌شود؛ به جز.....

- (۱) بلند تلفظ کردن مصوت کوتاه، قلب  
 (۲) کوتاه تلفظ کردن مصوت بلند، ابدال  
 (۳) آوردن فاعلاتن به جای فعلاتن، حذف همزه  
 (۴) بلند بودن هجای پایان مصراع، بلند تلفظ کردن مصوت کوتاه



# دروس اختصاصی

## ضرایب دروس اختصاصی انسانی در زیرگروه‌های ۵ گانه

۹ درس اختصاصی انسانی در هر یک از زیرگروه‌ها دارای ضرایب مختلفی است. این بدان معناست که برخی رشته‌های دانشگاهی نیازمند موفقیت در دروس متفاوتی از کنکور انسانی است. در جدول زیر، این ضرایب را به طور کامل مشاهده می‌کنید.

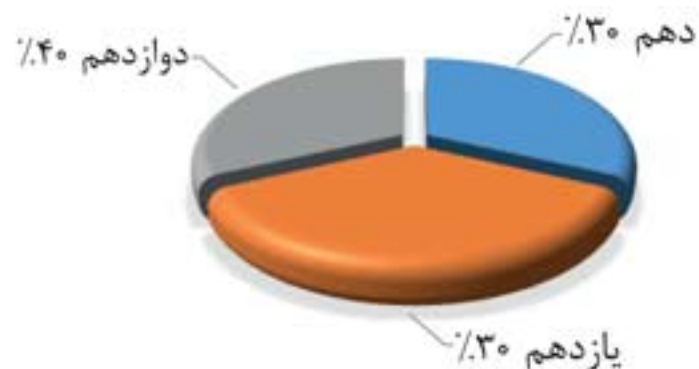
زیرگروه	۱	۲	۳	۴	۵
ضریب ریاضی	۲	۴	۴	۳	۳
ضریب اقتصاد	۱	۲	۳	۲	۲
ضریب ادبیات اختصاصی	۴	۲	۲	۲	۲
ضریب عربی اختصاصی	۴	۱	۱	۱	۱
ضریب تاریخ	۱	۱	۱	۳	۱
ضریب جغرافی	۱	۱	۱	۳	۱
ضریب علوم اجتماعی	۱	۳	۲	۲	۳
ضریب فلسفه و منطق	۳	۱	۱	۲	۲
ضریب روان‌شناسی	۱	۲	۱	۳	۳
مهم‌ترین رشته‌ها	حقوق، ادبیات، فلسفه، عربی و ...	علوم اجتماعی، جامعه‌شناسی، مددکاری، علوم ارتباطات	اقتصاد، حسابداری، مدیریت (گرایش‌های مختلف)	جغرافیا، تاریخ، باستان‌شناسی و ...	روان‌شناسی، مشاوره، آموزش ابتدایی و ...

## ریاضی

تست از پایه دهم، ۷ تست از پایه یازدهم و ۷ تست از پایه دوازدهم. در کنکور ۹۹ عبارت بود از: ۵ تست از پایه دهم، ۶ تست از پایه یازدهم و ۹ تست از پایه دوازدهم که نشان می‌دهد طراحان محترم در کنکور ۹۹، به پایه دوازدهم توجه بیشتری نشان داده‌اند.

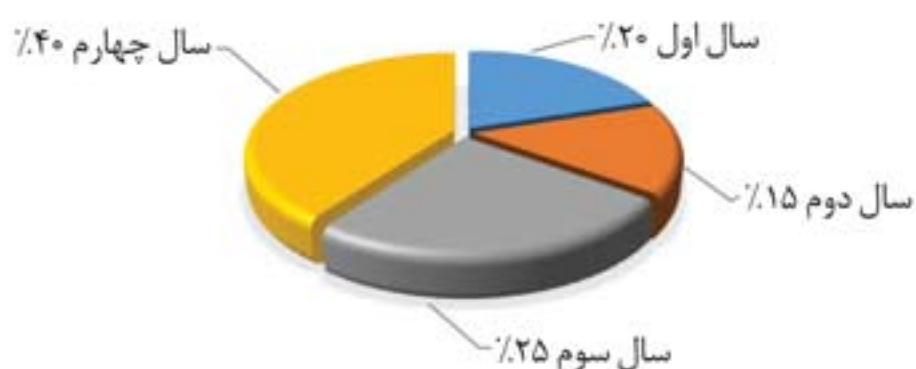
برخلاف تفکر اکثر دانش‌آموزان رشته انسانی، ریاضی یکی از مهم‌ترین درس‌ها در کنکور انسانی است و سرمایه‌گذاری در این درس می‌تواند به‌شدت در کسب رتبه عالی به دانش‌آموز کمک کند. بودجه‌بندی کنکور ۹۸ انسانی در درس ریاضی از هر پایه عبارت بود از: ۶

۹۹ ■



- پایه دهم: ۵ سؤال
- پایه یازدهم: ۶ سؤال
- پایه دوازدهم: ۹ سؤال

۹۸ ■



- سال اول: ۴ سؤال
  - سال دوم: ۳ سؤال
  - سال سوم: ۵ سؤال
  - سال چهارم: ۸ سؤال
- دهم ۶ }  
 یازدهم ۷ }  
 دوازدهم ۷ }

یعنی بیش از اینکه نیازمند خلاقیت و پیدا کردن راه حل مسئله باشد، نیازمند سرعت و دقت در محاسبات است. فلذا بالا بردن سرعت در محاسبات و آشنایی با تیپ سؤالات سراسری امری ضروری است.

فصل‌های تابع در سال‌های دهم و یازدهم بسیار پراهمیت است و با داشتن ۶ سؤال در کنکور ۹۹ پراهمیت‌ترین بخش کتاب‌های ریاضی بوده‌اند. این سؤالات از مفاهیم اصلی تابع، تابع ثابت، تابع جزء صحیح، تابع قدرمطلق، تابع درجه دو (سه‌می) و اعمال بر روی توابع بوده است.

قسمت آمار با ۵ سؤال، اهمیت ویژه‌ای داشته که یکی از سؤالات آن مفهومی - تعریفی بوده و ۳ سؤال دیگر از مدل کلی بوده‌اند. از سال دوازدهم از بحث شمارش و احتمال، همانند کنکورهای نظام قدیم ۳ سؤال مطرح شده بود. دنباله‌ها با داشتن ۳ سؤال در کنکور ۹۹ از اهمیت بیشتری برخوردار شدند.

درس ریاضی کنکور ۹۹ تقریباً هم‌سطح کنکور ۹۸ بوده است؛ البته کمی دشوارتر و دارای سؤالاتی ناآشنا و غیر متداول. معمولاً تیپ سؤالاتی که تکرارشونده و متداول هستند، در سطح کتاب درسی و متناسب با تمرین‌های کتاب هستند.

با این اوصاف، حل تست‌ها و تمرین بر سؤالات کنکورهای سال‌های گذشته، می‌تواند بسیار کمک‌کننده باشد. نکته‌ای که داوطلبان انسانی در درس ریاضی می‌بایست به آن توجه کنند، این است که احتمال دارد سر جلسه کنکور با سؤالات مدل جدید و غیرمتداول برخورد کنند؛ در این شرایط داوطلب نباید به خود اجازه دهد مضطرب شود؛ زیرا در این صورت هدف طراحان محقق می‌شود و آن‌ها برخی سؤالات را قرار می‌دهند که حجم کثیری از داوطلبان از آن عبور کنند. درحالی که ممکن است این سؤالات جدید بسیار ساده و با یک تأمل کوچک بر سؤال حل شوند.

چند سالی است که سؤالات ریاضی کنکور انسانی رویکرد محاسباتی دارد؛

جدول مقایسه بودجه بندی ریاضی سؤالات کنکور انسانی سال ۹۸ و ۹۹

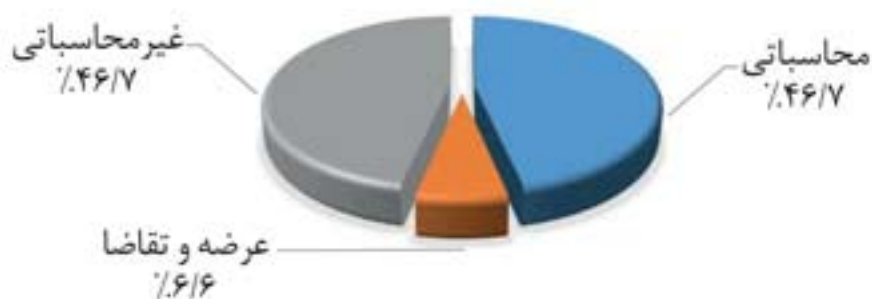
عبارت جبری	۲۲	تایع و معادله درجه ۲	۶۶	آمار	۴۵	شمارش	۱۱	احتمال	۲۲	دنباله	۳۳	توان گویا و ریشه‌گیری	۱۰	منطق	۱۱	۹۸	۹۹
------------	----	----------------------	----	------	----	-------	----	--------	----	--------	----	-----------------------	----	------	----	----	----

## اقتصاد

(محاسبه سود و زیان)، تولیدات ناخالص و خالص داخلی و ملی، درآمد ملی، درآمد سرانه، تورم، ارزش تولیدات سال پایه و جاری، نقدینگی و دهک‌ها. خاصیتی که سؤالات حفظی (غیرمسئله و محاسباتی) درس اقتصاد دارند این است که اگر داوطلب بر مطالب کتاب تسلط کامل داشته باشد، نیازی نیست تمام قسمت‌های صورت سؤال و گزینه‌ها را بخواند و می‌تواند فقط با خواندن و حل کردن برخی از قسمت‌های سؤال به گزینه صحیح برسد و زمان را ذخیره کند.

می‌توان گفت اکثر سؤالات اقتصاد کنکور ۹۹، متداول و شبیه سؤالات کنکورهای گذشته (به استثنای ۹۷) است. کنکور ۹۹، هم از نظر سطح و تیپ تست‌های حفظی و هم از نظر مدل مسائل و سؤالات محاسباتی، در قالب کنکور ۹۸ طراحی شده بود و داوطلبان، بدون چالش می‌توانستند سؤالات محاسباتی و غیرمحاسباتی را حل کنند (البته یک سؤال نقدینگی مشکل داشت که چون شبیه آن در کنکور ۹۸ بود، قابل پاسخگویی است). موضوع سؤالات محاسباتی کنکور ۹۹ عبارت‌اند از: عملکرد اقتصادی

### بررسی سؤالات درس اقتصاد به لحاظ تیپ سؤال



- محاسباتی: ۷ تست ۴۶٫۷٪
- غیرمحاسباتی: ۷ تست ۴۶٫۷٪
- عرضه و تقاضا: ۱ تست ۶٫۶٪

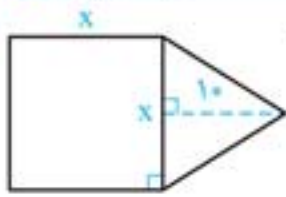


- محاسباتی: ۶ تست ۴۰٪
- غیرمحاسباتی: ۹ تست ۶۰٪



بدون تغییر

۱۰۲. گزینه ۳


 طول ضلع مربع را  $x$  در نظر می‌گیریم و مساحت هر دو شکل را می‌نویسیم:

$$\Delta x = \frac{1}{2} \times 10 \times x = 5x$$

$$x^2 = (\text{یک ضلع})^2 = \text{مساحت مربع}$$

فرض مسئله را به یک عبارت ریاضی تبدیل می‌کنیم و به حل معادله درجه دومی که حاصل می‌شود می‌پردازیم:

$$5x = \frac{2}{3}x^2 - \frac{8}{3} \xrightarrow{\times 3} 15x = 2x^2 - 8 \Rightarrow 2x^2 - 15x - 8 = 0$$

$$\Delta = (-15)^2 - 4(2)(-8) = 225 + 64 = 289$$

$$x = \frac{15 \pm \sqrt{289}}{2(2)} = \begin{cases} \frac{15+17}{4} = \frac{32}{4} = 8 & \checkmark \\ \frac{15-17}{4} = \frac{-2}{4} = \frac{-1}{2} & \times \end{cases}$$

 پس طول ضلع مربع برابر ۸ و مساحت مثلث برابر  $5x$  یعنی  $5 \times 8 = 40$  است.

(ریاضی و آمار ۱ - فصل ۲ - درس ۲)

بدون تغییر

۱۰۳. گزینه ۴

ابتدا کسرهای سمت چپ تساوی را مخرج مشترک گرفته و ساده می‌کنیم:

$$\frac{(2x-1)(x-2) - (x-3)(x+2)}{(x+2)(x-2)} = \frac{2}{3}$$

$$\Rightarrow \frac{2x^2 - 4x - x + 2 - (x^2 - x - 6)}{x^2 - 4} = \frac{2}{3}$$

$$\Rightarrow \frac{x^2 - 4x + 8}{x^2 - 4} = \frac{2}{3}$$

با استفاده از طرفین وسطین به یک معادله درجه دوم می‌رسیم:

$$3(x^2 - 4x + 8) = 2(x^2 - 4) \Rightarrow 3x^2 - 12x + 24 - 2x^2 + 8 = 0$$

$$\Rightarrow x^2 - 12x + 32 = 0 \Rightarrow (x-8)(x-4) = 0$$

$$\Rightarrow \begin{cases} x_1 = 8 & \text{قابل قبول} \\ x_2 = 4 & \text{قابل قبول} \end{cases}$$

مخرج هیچ کسری به‌ازای دو مقدار به‌دست‌آمده، برابر صفر نمی‌شود؛ پس هر دو جواب قابل قبول هستند.

$$x_1 + x_2 = 8 + 4 = 12$$

(ریاضی و آمار ۱ - فصل ۲ - درس ۳)

بدون تغییر

۱۰۴. گزینه ۲

ابتدا اشتراک دامنه‌های دو تابع داده‌شده را می‌نویسیم و سپس دو تابع را ترکیب می‌کنیم.

$$D_f \cap D_g = \{3, 5, 1\}$$

$$f + g = \{(3, 6), (5, 9), (1, 7)\}$$

$$f - g = \{(3, 2), (5, -3), (1, 3)\}$$

$$\frac{(f+g)}{(f-g)} = \left\{ \left(3, \frac{6}{2}\right), \left(5, \frac{9}{-3}\right), \left(1, \frac{7}{3}\right) \right\} \Rightarrow R_{\frac{f+g}{f-g}} = \left\{ 3, -3, \frac{7}{3} \right\}$$

(ریاضی و آمار ۲ - فصل ۲ - درس ۳)

بدون تغییر

۹۸. گزینه ۴

کلمه "fleeing" در متن از جهت معنی به «فرار کردن از» نزدیک است.

(۱) حمله کردن

(۲) مطلع کردن

(۳) متکی بودن به

(۴) فرار کردن از

بدون تغییر

۹۹. گزینه ۲

مطابق متن این صحیح است که حیوانات ممکن است قادر باشند فقط تعداد خاصی از زمین‌لرزه‌ها را پیش‌بینی کنند.

(۱) همیشه به بشر کمک کرده‌اند تا از زمین‌لرزه‌ها پیش‌گیری کنند.

(۲) ممکن است قادر باشند فقط زمین‌لرزه‌های خاصی را پیش‌بینی کنند.

(۳) تقریباً هرگز در طی زمین‌لرزه‌ها کشته نمی‌شوند.

(۴) بهترین ابزار برای پیش‌بینی زلزله‌ها هستند.

بدون تغییر

۱۰۰. گزینه ۱

کلمه "which" در متن به «علایم» اشاره دارد.

(۱) علایم

(۲) مطالعه

(۳) حیوانات

(۴) زمین‌لرزه

## ریاضیات

بدون تغییر

۱۰۱. گزینه ۱

روش اول صورت و مخرج کسرها را تجزیه کرده و تا حد امکان ساده می‌کنیم:

$$\frac{x(x^2 + 3x + 2)}{x(x+1)(x-2)(x+2)} - \frac{2}{x(x-2)}$$

$$= \frac{x(x+2)(x+1)}{x(x+1)(x-2)(x+2)} - \frac{2}{x(x-2)}$$

مخرج هر دو کسر برابر شد؛ بنابراین صورت‌ها را از هم کم می‌کنیم:

$$= \frac{(x-2)}{x(x-2)} = \frac{1}{x}$$

 روش دوم عددگذاری: در عبارت صورت سؤال به جای  $x$  عدد ۱ را قرار

 می‌دهیم. ( $x=1$ )

$$\text{عبارت} = \frac{1^3 + 3(1)^2 + 2(1)}{1(1+1)(1^2 - 4)} - \frac{2}{1^2 - 2(1)}$$

$$= \frac{1+3+2}{1 \times 2 \times (-3)} - \frac{2}{-1} = \frac{6}{-6} - (-2) = -1 + 2 = 1$$

 حال در گزینه‌ها نیز به جای  $x$  عدد ۱ را قرار می‌دهیم:

$$\text{گزینه ۱: } \frac{1}{x} = \frac{1}{1} = 1$$

$$\text{گزینه ۲: } \frac{1}{x-2} = \frac{1}{1-2} = \frac{1}{-1} = -1$$

$$\text{گزینه ۳: } \frac{2}{x} = \frac{2}{1} = 2$$

$$\text{گزینه ۴: } \frac{x}{x-2} = \frac{1}{1-2} = -1$$

(ریاضی و آمار ۱ - فصل ۱ - درس ۲)

پس گزینه ۱ درست است.

$$y = \frac{-1}{2}x^2 + ax + b \xrightarrow{B(\lambda, \delta)} \Delta = \frac{-1}{2}(\lambda)^2 + \lambda a + b$$

$$\Rightarrow \Delta = -22 + \lambda a + b \Rightarrow \lambda a + b = 27 \quad (2)$$

دو معادله (1) و (2) را زیر هم می نویسیم و دستگاه دو معادله دو مجهول

$$\begin{cases} 2a + b = 13 \\ \lambda a + b = 27 \end{cases} \Rightarrow \begin{cases} -2a - b = -13 \\ \lambda a + b = 27 \end{cases} \Rightarrow \begin{cases} -2a - b = -13 \\ 6a = 24 \Rightarrow a = 4 \end{cases}$$

$$2a + b = 13 \xrightarrow{a=4} b = 13 - 8 = 5$$

$$\xrightarrow{a=4, b=5} y = \frac{-1}{2}x^2 + 4x + 5$$

$$\Rightarrow (رأس سهمی) S \begin{cases} x = \frac{-b}{2a} = \frac{-4}{2(-\frac{1}{2})} = \frac{-4}{-1} = 4 \\ y = (\frac{-1}{2})(4)^2 + 4(4) + 5 = 8 + 5 = 13 \end{cases}$$

پس (4, 13) رأس سهمی است. (ریاضی و آمار ۱ - فصل ۳ - درس ۴)

بدون تغییر ۱۰۹ گزینه ۱

در صورتی که واحد اندازه گیری ۲ برابر شود، شاخص بهای کالا و خدمات ثابت می ماند. (ریاضی و آمار ۲ - فصل ۳ - درس ۱)

بدون تغییر ۱۱۰ گزینه ۲

روش اول سال نهم بین سال هشتم و دهم قرار دارد، برای درون یابی بین

نقاط  $(8, 20)$  و  $(10, 26)$  معادله خط گذرنده از این دو نقطه را می نویسیم و سپس

$$x=9 \text{ را داخل آن قرار می دهیم: } m = \frac{y_2 - y_1}{x_2 - x_1} = \frac{26 - 20}{10 - 8} = \frac{6}{2} = 3$$

$$y - y_1 = m(x - x_1)$$

$$y - 20 = 3(x - 8) \xrightarrow{\text{سال نهم}} y = 3 + 20 = 23$$

روش دوم درون یابی نقطه ای که طول آن دقیقاً وسط طول نقاط قبل و بعد خود باشد، میانگین آن دو نقطه است؛ پس تورم سال نهم

$$\frac{20 + 26}{2} = 23 \text{ است. (ریاضی و آمار ۲ - فصل ۳ - درس ۲)}$$

بدون تغییر ۱۱۱ گزینه ۲

روش اول

$$36^\circ \times \frac{\text{فراوانی داده مورد نظر}}{\text{تعداد کل داده ها}} = \text{زاویه اشغال شده در نمودار دایره ای}$$

در گروه B فراوانی ۴۰ می باشد؛ بنابراین زاویه مربوط به آن در نمودار دایره ای به صورت زیر است:

$$\alpha = \frac{40}{10 + 20 + 30 + 40} \times 360^\circ = \frac{40}{100} \times 360^\circ = 144^\circ$$

روش دوم درصد به کمک نمودار دایره ای از فرمول زیر به دست می آید:

$$\text{درصد} = \frac{\text{زاویه آن قسمت}}{360} \times 100 \Rightarrow 40 = \frac{x}{360} \times 100$$

$$\Rightarrow 40 \times 36 = 100x \Rightarrow x = \frac{40 \times 36}{100} = 144^\circ$$

(ریاضی و آمار ۱ - فصل ۵ - درس ۱)

بدون تغییر

۱۰۵ گزینه ۱

ابتدا تابع  $g(x) = \frac{|x|}{x}$  را به صورت یک تابع دوضابطه ای می نویسیم:

$$g(x) = \begin{cases} \frac{x}{x} & ; x > 0 \\ \frac{-x}{x} & ; x < 0 \end{cases} \Rightarrow g(x) = \begin{cases} 1 & ; x > 0 \\ -1 & ; x < 0 \end{cases}$$

حال برای یافتن نقاط تلاقی توابع  $f(x)$  و  $g(x)$ ، ضوابط آن ها را با هم برابر قرار می دهیم، یعنی یک بار  $f(x)$  را برابر ۱ و بار دیگر برابر -۱ می گذاریم.

$$f(x) = 1 \Rightarrow x^2 - 2x - 2 = 1 \Rightarrow x^2 - 2x - 3 = 0$$

$$\Rightarrow x^2 - 2x - 3 = 0$$

$$\Rightarrow (x+1)(x-3) = 0 \Rightarrow \begin{cases} x = -1 \quad \times \\ x = +3 \quad \checkmark \end{cases}$$

(چون معادله با شرط  $x > 0$  حل شده، پس تنها جواب مثبت قابل قبول است.)

$$f(x) = -1 \Rightarrow x^2 - 2x - 2 = -1 \Rightarrow x^2 - 2x - 1 = 0$$

$$\Rightarrow \Delta = (-2)^2 - 4(1)(-1) = 8$$

$$\Rightarrow x = \frac{2 \pm \sqrt{8}}{2} \Rightarrow \begin{cases} \frac{2 + 2\sqrt{2}}{2} = 1 + \sqrt{2} \quad \times \\ \frac{2 - 2\sqrt{2}}{2} = 1 - \sqrt{2} \quad \checkmark \end{cases}$$

(چون معادله با شرط  $x < 0$  حل شده، پس جواب منفی قابل قبول است.)

(ریاضی و آمار ۲ - فصل ۲ - درس ۲)

بدون تغییر ۱۰۶ گزینه ۴

$$f(-\frac{3}{4}) = [2(-\frac{3}{4}) - 1] = [-\frac{3}{2} - 1] = [-\frac{5}{2}] = -3$$

$$f(\frac{\sqrt{5}}{2}) = [2(\frac{\sqrt{5}}{2}) - 1] = [\sqrt{5} - 1] = [2/2 - 1] = 1$$

$$\Rightarrow f(-\frac{3}{4}) + f(\frac{\sqrt{5}}{2}) = -3 + 1 = -2$$

(ریاضی و آمار ۲ - فصل ۲ - درس ۲)

بدون تغییر ۱۰۷ گزینه ۴

با استفاده از اتحاد مکعب دوجمله ای عبارت را بسط می دهیم:

$$(a^2 + 4b)^2 = (a^2)^2 + 2(a^2) \times 4b + \dots = a^4 + 12a^2b + \dots$$

$$a^4b \text{ ضریب} = 12 \quad 12a^2b$$

(ریاضی و آمار ۱ - فصل ۱ - درس ۱)

بدون تغییر ۱۰۸ گزینه ۴

ابتدا در خط  $y = 13 - x$  طول نقاط تلاقی  $(x=2, x=8)$  را قرار می دهیم تا مختصات نقاطی که سهمی و خط متقاطع اند به دست آید.

$$y = 13 - x \begin{cases} x=2 \Rightarrow y=13-2=11 \Rightarrow A(2,11) \\ x=8 \Rightarrow y=13-8=5 \Rightarrow B(8,5) \end{cases} \rightarrow \text{نقاط تلاقی}$$

نقاط A و B روی سهمی قرار دارند و باید در معادله آن صدق کنند؛ بنابراین:

$$y = \frac{-1}{2}x^2 + ax + b \xrightarrow{A(2,11)} 11 = \frac{-1}{2}(2)^2 + 2a + b$$

$$\Rightarrow 11 = -2 + 2a + b \Rightarrow 2a + b = 13 \quad (1)$$

**۱۱۶. گزینه ۲» بدون تغییر**

ابتدا داده‌ها را از کوچک به بزرگ مرتب می‌کنیم:

$$\underbrace{12, 13, 14/5, 15}_{Q_1}, \underbrace{15/5, 17, 18, 18/5, 20}_{Q_3}$$

↓  
میانه

$$Q_1 = \frac{13+14/5}{2} \quad Q_3 = \frac{18+18/5}{2}$$

 میانگین داده‌های داخل جعبه، بین  $Q_1$  و  $Q_3$  قرار دارند. میانگین داده‌ها را حساب می‌کنیم:

$$\Rightarrow \bar{x} = \frac{14/5 + 15 + 15/5 + 17 + 18}{5} = 16$$

اکنون انحراف معیار را به دست می‌آوریم:

$$\sigma = \sqrt{\frac{(14/5-16)^2 + (15-16)^2 + (15/5-16)^2 + (17-16)^2 + (18-16)^2}{5}}$$

$$\sigma = \sqrt{\frac{2/25 + 1 + 0/25 + 1 + 4}{5}} = \sqrt{\frac{8/5}{5}} = \sqrt{1/7} \approx 1/3$$

 به دلیل مشکل بودن محاسبه  $\sqrt{1/7}$ ، هر یک از گزینه‌ها را به توان دو می‌رسانیم. هر کدام که به  $1/7$  نزدیک‌تر باشد، پاسخ سؤال است.

گزینه ۱:  $(1/5)^2 = 1/25$

گزینه ۲:  $(1/3)^2 = 1/9$

گزینه ۳:  $(1/2)^2 = 1/4$

گزینه ۴:  $(1/1)^2 = 1$

(ریاضی و آمار ۱ - فصل ۴ - درس ۳)

**۱۱۷. گزینه ۳» بدون تغییر**

ابتدا داده‌ها را از کوچک به بزرگ مرتب می‌کنیم. تعداد داده‌ها زوج است؛ بنابراین میانه برابر میانگین دو داده وسط است.

$$\underbrace{9, 10, 12/5, 13, 13, 14, 15, 16, 17, 17/5}_{Q_1}, \underbrace{13/5, 16, 17, 17/5}_{Q_3}$$

↓  
میانه:  $Q_2$

$$Q_3 - Q_1 = 16 - 12/5 = 3/5 = \text{تفاضل داده‌های ابتدا و انتهای جعبه}$$

(ریاضی و آمار ۱ - فصل ۵ - درس ۱)

**۱۱۸. گزینه ۱» بدون تغییر**

تفاضل جملات متوالی همان اختلاف مشترک دنباله است.

$$S_9 = 90 \quad \text{مجموع ۹ جمله اول}$$

$$a_7 = 13 \quad \text{جمله هفتم}$$

$$d = ? \quad \text{اختلاف مشترک}$$

$$S_n = \frac{n}{2}(2a_1 + (n-1)d)$$

$$90 = \frac{9}{2}(2a_1 + 8d) \Rightarrow 90 = 9(a_1 + 4d) \Rightarrow a_1 + 4d = 10$$

$$a_7 = a_1 + 6d = 13 \Rightarrow a_1 + 6d = 13$$

$$\text{دستگاه} \begin{cases} a_1 + 4d = 10 \\ a_1 + 6d = 13 \end{cases} \Rightarrow \begin{cases} -a_1 - 4d = -10 \\ a_1 + 6d = 13 \end{cases}$$

$$2d = 3 \Rightarrow d = \frac{3}{2} = 1/5$$

(ریاضی و آمار ۳ - فصل ۲ - درس ۲)

**۱۱۲. گزینه ۲» بدون تغییر**

چون گزاره شرطی است، پس زمانی نادرست است که مقدم درست و تالی نادرست باشد؛ بنابراین:

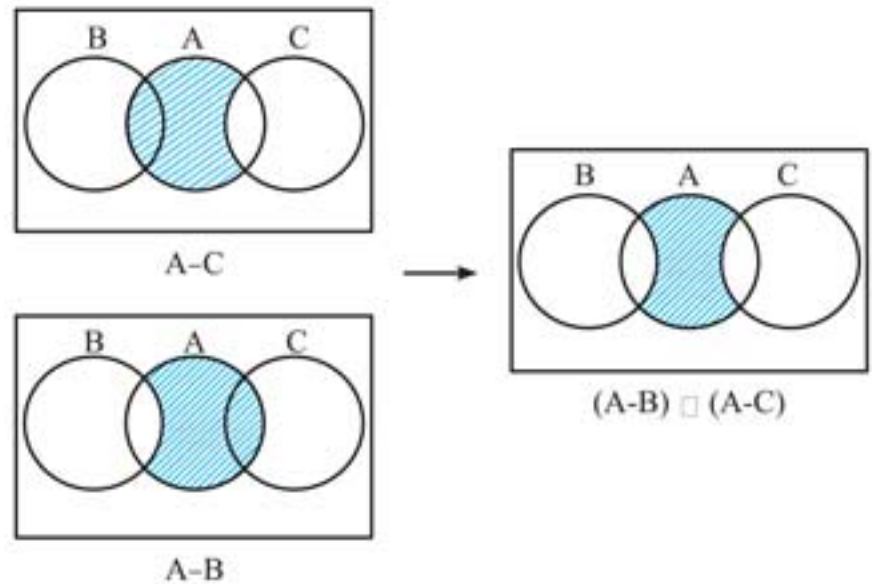
$$\sim p \equiv F \Rightarrow p \equiv T$$

 نادرست است.  $\Rightarrow (p \leftrightarrow q) \wedge p \equiv T$ 

$$\Rightarrow (T \leftrightarrow q) \wedge T \equiv T$$

 برای درست بودن گزاره فوق، لازم است گزاره دوشروطی  $T \leftrightarrow q$  نیز درست باشد؛ بنابراین  $q$  نیز لازم است درست باشد. (ریاضی و آمار ۲ - فصل ۱ - درس ۱)

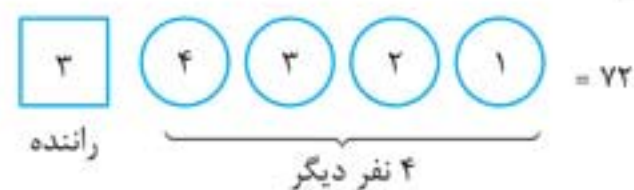
**۱۱۳. گزینه ۴» بدون تغییر**

 طبق رابطه  $(B \cup C)' = B' \cap C'$  که به رابطه دمورگان معروف است (پیشامد متمم)، گزینه‌های «۱» و «۲» مثل هم و برابر  $A - (B \cup C)$  هستند. حال برای گزینه «۳» نمودار ون رسم می‌کنیم.

 پس گزینه «۳» درست است. همچنین با توجه به نمودار فوق، عبارت داده‌شده در گزینه «۴» برابر مجموعه  $A$  می‌شود که نادرست است.

(ریاضی و آمار ۲ - فصل ۱ - درس ۲)

**۱۱۴. گزینه ۲» بدون تغییر**

$$\binom{3}{1} \times 4! = 3 \times 24 = 72$$

 جایگشت ۴ نفر  
باقی‌مانده  
انتخاب ۱ نفر به‌عنوان  
راننده از بین ۳ نفر مجاز


(ریاضی و آمار ۳ - فصل ۱ - درس ۱)

**۱۱۵. گزینه ۳» بدون تغییر**

در جعبه ۹ مهره داریم و ۳ مهره خارج می‌کنیم؛ پس تعداد اعضای فضای نمونه‌ای برابر است با:

$$n(S) = \binom{9}{3} = \frac{9!}{6!3!} = \frac{9 \times 8 \times 7 \times 6!}{6! \times 3 \times 2 \times 1} = 3 \times 4 \times 7$$

 تعداد اعضای پیشامد  $A$  نیز به‌صورت زیر است:

$$n(A) = \binom{5}{2} \times \binom{4}{1} = 10 \times 4$$

سفید      سیاه

بنابراین احتمال این اتفاق برابر است با:

$$\Rightarrow P(A) = \frac{4 \times 10}{3 \times 4 \times 7} = \frac{10}{21}$$

(ریاضی و آمار ۲ - فصل ۱ - درس ۲)

فهمید که منظور، سود حسابداری است؛ چرا که داده‌ای در رابطه با هزینه‌های غیرمستقیم (هزینه فرصت) به ما داده نشده است. هزینه استهلاک جزء هزینه‌های مستقیم بوده و هزینه فرصت همان هزینه غیرمستقیم است. مرحله اول: محاسبه درآمد

قیمت هر محصول × مقدار کل محصولات تولیدشده = درآمد  
 $1,200,000 \times 2200 = 2,640,000,000$

مرحله دوم: محاسبه مجموع هزینه‌ها پس از محاسبه تک به تک آن‌ها:

ریال  $12,000,000 \times 12 (\text{ماه}) = 144,000,000$  = اجاره‌بهای سالانه

ریال  $850,000 \times 15 (\text{نفر}) \times 12 (\text{ماه}) = 153,000,000$  = حقوق سالیانه 15 کارمند

$= 153,000,000$

$= 185,000,000$  = خرید مواد اولیه مورد نیاز سالانه

$\frac{3}{100} \times 153,000,000 = 45,900,000$  = هزینه استهلاک

$144,000,000 + 153,000,000 + 185,000,000$  = جمع هزینه‌ها

$+ 45,900,000 = 527,900,000$  ریال

**نکته:** برای جمع زدن این اعداد طولانی می‌توانید از 100,000 فاکتور بگیرید، چرا که همه این اعداد در 5 صفر مشترک هستند. مرحله سوم: محاسبه سود یا ضرر:

هزینه‌ها - درآمد = سود یا ضرر

$2,640,000,000 - 527,900,000 = 2,112,100,000$

(بخش 1 - فصل 2 - ص 31)

بدون تغییر **۱۲۳. گزینه «۴»**

الف) منظور از بهره‌وری به دست آوردن بیشترین خروجی با کمترین ورودی است. دو تولیدکننده که عوامل تولید یکسانی دارند، آنکه محصول بیشتری داشته باشد، بهره‌وری بیشتری داشته است. (بخش 1 - فصل 2 - ص 30)

ب) چنانچه انسان در نیازهای مادی و حیوانی خود متوقف شود، کمال جویی به نوعی سیری ناپذیری تبدیل می‌شود. (بخش 1 - فصل 1 - ص 9)

ج) دو ویژگی منابع و امکانات یعنی: 1- محدودیت منابع و امکانات موجود و در دسترس 2- محدودیت انسان در بهره‌برداری از منابع و امکانات موجود با قابلیت مصارف متعدد، وضعیتی را ایجاد می‌کند که اقتصاددانان به آن «کمیابی» می‌گویند. (بخش 1 - فصل 1 - ص 11)

بدون تغییر **۱۲۴. گزینه «۳»**

**نکته:** توجه داشته باشید که ارزش کالاهای واسطه‌ای و مواد اولیه در محاسبات تولید کل وارد نمی‌شوند، چراکه ارزش آن‌ها قبلاً و در بطن کالاهای نهایی محاسبه شده است.

ب) تولید ناخالص داخلی = ارزش مواد غذایی + ارزش تولیدات بخش صنعت + ارزش خدمات بخش خصوصی

$(GDP) = 480 + \left(\frac{60}{100} \times 480\right) + \frac{50}{100} (480 + 288) = 1152$

تولید ناخالص داخلی  $\frac{768}{288} \quad \frac{480}{288}$

الف)

هزینه استهلاک  $= \frac{1}{3} \times GDP = \frac{1}{3} \times 1152 = 384$

ج) هزینه استهلاک - تولید ناخالص داخلی = تولید خالص داخلی

$= 1152 - 384 = 768$

د)  $\frac{768}{20} = \frac{38}{4} = \frac{9.5}{1}$  = تولید خالص داخلی / تعداد جمعیت

بدون تغییر **۱۱۹. گزینه «۳»**

جملات دنباله عبارت‌اند از:

بنابراین:  $a_1 = 64, r = \frac{32}{64} = \frac{1}{2}$  جمله اول

مجموعه جملات دنباله هندسی برابر است با:  $S_n = \frac{a_1(1-r^n)}{1-r}$

$\Rightarrow S_8 = \frac{64(1-(\frac{1}{2})^8)}{1-\frac{1}{2}} = \frac{64 \times (1-\frac{1}{256})}{\frac{1}{2}} = \frac{64 \times \frac{255}{256}}{\frac{1}{2}} = \frac{64 \times \frac{255}{256} \times 2}{1} = \frac{2 \times 255}{1} = 510$

$\Rightarrow S_8 = \frac{255}{2} = 127.5$

(ریاضی و آمار 2 - فصل 2 - درس 1)

بدون تغییر **۱۲۰. گزینه «۱»**

رابطه بازگشتی:  $a_{n+1} = \frac{2}{1+a_n}, a_1 = 2$

$n=1 \Rightarrow a_2 = \frac{2}{1+a_1} = \frac{2}{1+2} = \frac{2}{3}$

$n=2 \Rightarrow a_3 = \frac{2}{1+a_2} = \frac{2}{1+\frac{2}{3}} = \frac{2}{\frac{5}{3}} = \frac{2 \times 3}{5} = \frac{6}{5}$

$n=3 \Rightarrow a_4 = \frac{2}{1+a_3} = \frac{2}{1+\frac{6}{5}} = \frac{2}{\frac{11}{5}} = \frac{2 \times 5}{11} = \frac{10}{11}$

$n=4 \Rightarrow a_5 = \frac{2}{1+a_4} = \frac{2}{1+\frac{10}{11}} = \frac{2}{\frac{21}{11}} = \frac{2 \times 11}{21} = \frac{22}{21}$

(ریاضی و آمار 2 - فصل 2 - درس 1)

اقتصاد

بدون تغییر **۱۲۱. گزینه «۳»**

الف) در اقتصاد اسلامی عوامل انسانی می‌تواند صاحب تولید شود، دستمزد بگیرد و در سود و زیان شریک نشود.

صاحب سرمایه مالی نمی‌تواند مانند سرمایه فیزیکی به‌طور مثال تراکتور اجاره بگیرد؛ چون ربا تلقی شده و حرام است. (بخش 1 - فصل 2 - ص 28)

ب) اشتغال کامل نیروی کار البته به معنای صفر بودن نرخ بیکاری نیست. برخی افراد حاضر به کار نیستند (بیکاری داوطلبانه) و برخی دیگر نیز در حال جابه‌جایی از کاری به کار دیگر (بیکاری اصطلاحی) هستند.

(بخش 4 - فصل 1 - ص 91)

ج) به علت حضور بانک‌ها از طریق سرمایه‌گذاری‌های مستقیم در طرح‌های تولیدی و عمرانی و همچنین سرمایه‌گذاری غیرمستقیم از طریق استفاده از عقود اسلامی مجاز که برای تسهیلات مالی به مشتریان خود اعطا می‌کنند، بانک از حالت واسطه‌گری خارج شده و سودهای بانکی اعطایی به مشتریان از نظر قانونی «ربا» تلقی نمی‌شود. (بخش 2 - فصل 2 - ص 68 و 69)

بدون تغییر **۱۲۲. گزینه «۴»**

برای بررسی عملکرد سالیانه یک بنگاه اقتصادی، درآمد سالیانه را باید منهای هزینه‌های سالیانه آن بکنیم.

**نکته:** در صورت سؤال و همچنین گزینه‌ها، چیزی در رابطه با سود حسابداری یا ویژه گفته نشده است، ولی با توجه به اطلاعات جدول می‌توان

ب) اولین کاری که برای سرمایه‌گذاری در بورس باید انجام داد، گرفتن شناسه معاملاتی با مراجعه به یکی از کارگزاری‌هاست. (بخش ۲ - فصل ۳ - ص ۷۵)  
 ج) کارآفرین، نوآور و خطرپذیر است و در هر کسب و کاری نوآوری ضربدر خطرپذیری، میزان کارآفرینی را نشان می‌دهد. (بخش ۱ - فصل ۲ - ص ۲۶)  
 د) در بازار انحصاری انحصارگر، قیمت‌گذار و خریداران، قیمت‌پذیرند. شرکت‌ها به دلیل طبیعی و شرکت‌های خودروسازی به دلایل قانونی انحصارگر در فروش کالاهای خود به‌شمار می‌روند. (بخش ۱ - فصل ۲ - ص ۳۸)

### ۱۲۸. گزینه «۲» بدون تغییر

الف و ب) قیمت‌های واقعی - قیمت‌های جاری = افزایش قیمت‌ها یا تورم  
 سال دوم      سال دوم      در سال دوم  
 $610 = 4230 - 4840$   
 قیمت‌های واقعی - قیمت‌های جاری = افزایش قیمت‌ها یا تورم  
 سال سوم      سال سوم      در سال سوم  
 $1100 = 4860 - 5960$

**نکته:** پدیده تورم همان افزایش قیمت‌هاست، پس روش محاسبه و پاسخ قسمت «الف» و «ب» یکسان است.

ج) قیمت‌های واقعی - قیمت‌های واقعی = افزایش مقدار تعداد تولید یا  
 سال پایه      سال دوم      رشد در سال دوم  
 $230 = 4000 - 4230$   
 قیمت‌های واقعی - قیمت‌های واقعی = افزایش مقدار تعداد تولید یا  
 سال پایه      سال سوم      رشد در سال سوم  
 $860 = 4000 - 4860$

(بخش ۱ - فصل ۴ - ص ۴۶ و ۴۷)

### ۱۲۹. گزینه «۴» بدون تغییر

الف) تعداد معدودی از کشورهای در حال توسعه که در آن‌ها سطح رشد با سطح توسعه هماهنگ نیست؛ مانند کشور قطر با جمعیتی حدود ۹۱۰ هزار نفر با داشتن یک ماده گران‌بهای معدنی نظیر نفت و صادرات مقادیر زیادی از آن، امکان دستیابی به درآمد سرانه زیاد را دارند و با داشتن تولید ناخالص داخلی سرانه سالانه بسیار بالا واجد رتبه ۳۲ شاخص H.D.I است.

(بخش ۳ - فصل ۱ - ص ۸۰ و ۸۱)

ب) در ادبیات اقتصادی به کسی که حتی در صورت دسترسی به امکانات معیشتی توانایی استفاده از آن‌ها را هم ندارد، مسکین می‌گویند. (بخش ۳ - فصل ۲ - ص ۸۶)  
 ج) بهترین روش تحریک تقاضای کل جامعه در مواقع رکود به‌منظور ایجاد رونق در بازار، افزایش مخارج جاری یا عمرانی دولت و کاهش نرخ‌های مالیاتی یا پایه‌های مالیاتی است. (بخش ۴ - فصل ۱ - ص ۹۵)

د) مالیات بر ارزش‌افزوده نوعی مالیات بر فروش چندمرحله‌ای است که کالاها و خدمات واسطه‌ای را از پرداخت مالیات معاف می‌کند. (بخش ۴ - فصل ۲ - ص ۱۰۴)  
 ه) مهم‌ترین سازمان‌های تأثیرگذار بر اقتصاد کشورها و اقتصاد جهانی عبارتند از: بانک جهانی یا B.W، صندوق بین‌المللی پول یا I.M.F و سازمان تجارت جهانی یا W.T.O.

(بخش ۵ - فصل ۱ - ص ۱۲۴)

### ۱۳۰. گزینه «۱» بدون تغییر

الف) برای محاسبه تولید کل در سال دوم به قیمت ثابت، باید میزان افزایش قیمت (تورم در آن سال) را از ارزش تولید کل به قیمت جاری کم کنیم تا حاصل، نشان‌دهنده افزایش تولید باشد و اثر تغییر قیمت در آن خنثی شود:

$$4647 = 387 - 5034$$

میزان تورم      تولید کل سال دوم  
 در سال دوم      به قیمت جاری

و برای محاسبه تولید کل در سال سوم به قیمت جاری کافی است بالعکس روش ذکرشده در بالا را انجام دهیم تا اثر تغییر قیمت هم در تولید کل مشهود باشد:

**روش سریع تستی:** با برقراری ارتباط بین قسمت «ب» و «ج» می‌توانیم بسیار راحت و سریع به گزینه صحیح سؤال دست پیدا کنیم.

تولید خالص داخلی = استهلاك - تولید ناخالص داخلی

قسمت «ج» = استهلاك - قسمت «ب» ⇒

قسمت «ب» =  $\frac{1}{3}$  = استهلاك ⇒ تولید ناخالص داخلی =  $\frac{1}{3}$  = استهلاك

حالا باید ببینیم در کدام گزینه رابطه زیر برقرار است.

قسمت «ج» = قسمت «ب» -  $\frac{1}{3}$  قسمت «ب»

که این رابطه فقط در گزینه «۳» صادق است. (بخش ۱ - فصل ۴ - ص ۴۲ تا ۴۴)

### ۱۲۵. گزینه «۲» بدون تغییر

الف) بورس با تشویق مردم به پس‌انداز و به‌کارگیری پس‌اندازها در فعالیتهای مفید اقتصادی در کاهش نرخ تورم مؤثر است.

(بخش ۲ - فصل ۳ - ص ۷۴)

ب) اصل ۴۷ قانون اساسی تأکید می‌کند: مالکیت شخصی که از راه مشروع باشد، محترم است و ضوابط آن را قانون معین می‌کند. (حقوق اقتصادی شهروندان)

ج) اگر عمر مفید سرمایه‌های فیزیکی یک بنگاه تولیدی ۲۰ سال باشد، هر سال برابر  $\frac{1}{20}$  یا ۵٪ از تولید کل بنگاه به منظور هزینه استهلاك در نظر گرفته می‌شود. درصد استهلاك سالانه =  $\frac{5}{100} = \frac{1}{20}$

(بخش ۱ - فصل ۴ - ص ۴۴)

د) در اصل ۴۴ قانون اساسی محدوده فعالیت‌های بخش‌های دولتی به شرح زیر معرفی شده است:

بانکداری، راه، راه‌آهن، بیمه، تأمین نیرو، صنایع، کلیه صنایع بزرگ و مادر، بازرگانی خارجی، معادن بزرگ، سدها و شبکه‌های آبرسانی بزرگ، رادیو و تلویزیون و ...

### ۱۲۶. گزینه «۱» بدون تغییر

الف) قیمت خدمات سرمایه ← درآمد صاحبان سرمایه (ردیف ۱) اجاره‌بها ← درآمد صاحبان املاک و مستغلات (ردیف ۶)

با این توضیح قسمت «الف»، گزینه‌های «۲» و «۴» حذف می‌شوند. ب و ج) روش ابتدایی این است که با توجه به اطلاعات داده‌شده در جدول، درآمد ملی جامعه را محاسبه کنیم و بعد با تقسیم به جمعیت، درآمد سرانه را نیز محاسبه کنیم؛ اما نیازی به محاسبات طولانی این بخش نداریم، چرا که با قسمت «الف»، گزینه‌های «۲» و «۴» را حذف کردیم و قسمت «ب» گزینه‌های «۱» و «۳» متفاوت است. اما قسمت «ج» گزینه‌های «۱» و «۳» برابر است. پس با استفاده از فرمول محاسبه درآمد سرانه گزینه «۳» هم حذف می‌شود.

$$\text{درآمد ملی} = \frac{\text{درآمد ملی}}{\text{جمعیت}} = \frac{13728}{50} = \text{درآمد سرانه}$$

$$\text{درآمد ملی} = 50 \times 13728 = 68640$$

د) سرانه به سهم متوسط هر فرد جامعه در میزان تولید یا درآمد آن جامعه گفته می‌شود.

**نکته:** گزینه صحیح را تنها با پاسخ قسمت «د» هم می‌توان پیدا کرد و نیازی به محاسبه «ج» و «ب» و «الف» نیست. (بخش ۱ - فصل ۴ - ص ۴۴ و ۴۶)

### ۱۲۷. گزینه «۱» بدون تغییر

الف) اصل ۴۴ قانون اساسی، با تعیین سه بخش مهم در اقتصاد، گستره فعالیت آن‌ها را مشخص می‌کند. بر اساس این اصل، نظام اقتصادی ایران بر پایه سه بخش دولتی، تعاونی و خصوصی با برنامه‌ریزی منظم و صحیح استوار است. (بخش ۵ - فصل ۲ - ص ۱۳۰)

بدون تغییر

۱۳۳. گزینه ۲

(الف) با بررسی درآمد سرانه این دو کشور که بر اساس دلار برابری قدرت عنوان شده است، متوجه می شویم که متوسط رفاه ایرانیان دو برابر رفاه در کشور اوکراین است. (بخش ۳ - فصل ۱ - ص ۷۹)

(ب) این عبارت نادرست است و مفهوم فقر نسبی به این معنا نیست که اگر شخصی در زمان یا مکانی فقیر محسوب شود، این ویژگی همواره و در هر کجا شامل حال فرد می شود. (بخش ۳ - فصل ۲ - ص ۸۶)

(ج) به سیاست هایی که دولت برای کاهش نوسانات متغیرهای کلان اقتصادی به کار می گیرد، «سیاست های تثبیت اقتصادی» اطلاق می شود و این سیاست ها برای رفع مشکل در کوتاه مدت استفاده می شود.

(د) اگر استقراض برای تأمین هزینه های جاری کشور باشد، کار معقولی نیست ولی چنانچه وجوه استقراضی صرف سرمایه گذاری و امور مولد شود، می تواند راهگشا باشد. (بخش ۴ - فصل ۱ - ص ۱۰۲)

(ه) موارد درست در رابطه با تحریم اقتصادی:

گزینه ۱: «تحریم موجب افزایش هزینه های مبادله و سختی صادرات و واردات می شود.»

گزینه ۳: «تحریم می تواند واجد منافعی نیز باشد.»

گزینه ۴: «تحریم موجب می شود کشور تحریم شده با اتکا به نیروهای داخلی به تولید دست زده و مزیت های اقتصادی و رقابتی کسب کند.»

مورد نادرست: گزینه ۲: «کشور تحریم کننده و سایر کشورها نیز از تحریم زیان می بینند.» (بخش ۵ - فصل ۳ - ص ۱۴۲)

(و) بر اساس مؤلفه های پیشرو، مولد و فرصت ساز، در مؤلفه های اقتصاد مقاومتی، پیشرفت اقتصادی برای ماندگاری با افزایش قدرت تولید و انتخاب زنجیره های اقتصادی دارای مزیت باید به عنوان محور حرکت اقتصادی مورد توجه قرار گیرد. (بخش ۵ - فصل ۳ - ص ۱۴۷)

بدون تغییر

۱۳۴. گزینه ۲

تفاوت سهم دهک اول و چهارم: ۴ درصد  $\Leftarrow$   
 $7 - 4 = 3$   
 دهک اول      دهک چهارم

تفاوت سهم دهک دوم و هفتم: ۵/۵ درصد  $\Leftarrow$   
 $10/5 - 5/5 = 5$   
 دهک دوم      دهک هفتم

تفاوت سهم دهک پنجم و نهم: ۷ درصد  $\Leftarrow$   
 $8 + 7 = 15$   
 دهک پنجم      دهک نهم

تفاوت سهم دهک ششم و دهم: ۱۵ درصد  $\Leftarrow$   
 $9 + 15 = 24$   
 دهک ششم      دهک دهم

(بخش ۳ - فصل ۲ - ص ۸۷)

بدون تغییر

۱۳۵. گزینه ۳

(الف) نیروی کار، آب، کود، انبار، سردخانه به عنوان نهاده های تولید یک مؤسسه کشاورزی هستند. (بخش ۱ - فصل ۲ - ص ۲۵)

(ب) انگیزه تولیدکنندگان از تولید و عرضه کالا، کسب سود است و تصمیم آن ها در مورد میزان تولید کالا علاوه بر قیمت از عواملی چون «هزینه های تولید (قیمت عوامل تولید)» و «وضعیت بازار از نظر رونق یا رکود» نیز تأثیر می گیرد. (بخش ۱ - فصل ۳ - ص ۳۳)

(ج) فعالیت تولیدی زنان در مزارع، شرط «عبور از بازار» را داراست و در محاسبات تولید کل محاسبه می شود. (بخش ۱ - فصل ۴ - ص ۴۱)

(د) افزایش نقدینگی زمانی واقعی است که نرخ رشد آن از نرخ تورم بیشتر باشد. (بخش ۲ - فصل ۱ - ص ۶۰)

(ه) دولت ها فرایند خلق شبه پول یا خلق اعتبار را که از چاپ پول متفاوت است و توسط بانک ها صورت می گیرد، با ابزارهایی کنترل می کنند. (بخش ۲ - فصل ۲ - ص ۶۴)

(و) بورس از طریق برقراری ارتباط بین عرضه کنندگان و تقاضا کنندگان سرمایه، معاملات بازار بورس را کنترل می کند. (بخش ۲ - فصل ۳ - ص ۷۴)

$$8390 + 1020 = 9410$$

↓                      ↓  
 تولید کل در سال سوم      میزان تورم در سال سوم  
 به قیمت ثابت

(ب) برای محاسبه مقدار افزایش تولید کل باید میزان تولید بر حسب قیمت پایه و ثابت را با اعداد تولید سال اول مقایسه کنیم:

$$747 = 4647 - 3900 = \text{میزان افزایش تولید در سال دوم}$$

$$4490 = 8390 - 3900 = \text{میزان افزایش تولید در سال سوم}$$

(بخش ۱ - فصل ۴ - ص ۴۶ و ۴۷)

بدون تغییر

۱۳۱. گزینه ۱

(الف) با توجه به اینکه نرخ دلار در بازار ارز کشورها به طور روزانه در نوسان و تغییر است، لذا نرخ دلار در بازار کشورها معیار مناسب یکسانی برای تبدیل تولید ملی کشورها به آن و مقایسه آن ها با هم نیست. برای مقابله با این مشکل از دلار دیگری با نام دلار رفاهی یا PPP استفاده می شود که دلار برابری قدرت خرید است. (بخش ۳ - فصل ۱ - ص ۷۹)

(ب) اصلاح ساختار توزیع درآمد و عادلانه تر کردن آن و مقابله با فقر، مستلزم توانمندسازی افراد به ویژه مولد کردن آن ها است. (بخش ۳ - فصل ۲ - ص ۸۸)

(ج) توجه به زیرساخت ها و سرمایه گذاری در مناطق محروم کشور از جمله سیاست های توسعه ای به شمار می رود. (بخش ۴ - فصل ۱ - ص ۹۴)

(د) تمامی درآمدهای حاصل از فروش کالاها و خدمات شرکت های دولتی به استثنای بانک ها و بیمه های دولتی و برخی سازمان های توسعه ای به حساب های معرفی شده از سوی خزانه داری کل کشور واریز می شود. (بخش ۴ - فصل ۲ - ص ۱۰۱)

(ه) محصولات راهبردی نظیر دارو، غذا و محصولات کشاورزی، کالاهایی هستند که می توانند وسیله ای برای بهانه جویی و سلطه دشمن یا رقیب و ضعف و وابستگی کشور شوند. (بخش ۵ - فصل ۱ - ص ۱۱۷)

بدون تغییر

۱۳۲. گزینه ۴

مشابه کنکور ۹۸، در این سؤال نیز از حساب های قرض الحسنه نام برده شده که گرچه در کتاب درسی به آن ها اشاره ای نشده و در مورد حساب کردن آن در هر یک از سپرده های دیداری و یا غیردیداری ابهام وجود دارد، طراح گرامی در هر دو سال حساب های قرض الحسنه را در محاسبه شبه پول لحاظ کرده است. بر این اساس:

(الف) برای محاسبه نقدینگی باید مجموع پول و شبه پول را محاسبه کنیم. (در صورت سؤال آمده حجم پول یا نقدینگی که باید از این اشتباه لفظی چشم پوشی کنیم و بدانیم منظور، محاسبه نقدینگی است.)

سپرده های جاری دیداری + ارزش مسکوکات + ارزش پولی اسکناس ها = نقدینگی پول

$$\text{سپرده های قرض الحسنه} + \text{سپرده غیردیداری} + \text{شبه پول} = 2200 + \left(\frac{1}{5} \times 350\right) + 1500 + 1450 = 5220$$

(بخش ۲ - فصل ۲)

**نکته:** دقت کنید در جدول، مجموع موجودی سپرده های دیداری و غیردیداری داده شده است (جاری + غیردیداری)، پس نباید در احتساب نقدینگی، دوباره موجودی سپرده های جاری را لحاظ کنیم.

(ب) میزان شبه پول با توجه به توضیح داده شده در ابتدای سؤال برابر خواهد بود با:

$$\left. \begin{array}{l} \text{سپرده های قرض الحسنه} + \text{سپرده های غیردیداری شبه پول} \\ = 1500 - 350 = 1150 \\ \text{جاری} \quad \quad \quad \text{مجموع جاری} \\ \text{و غیردیداری} \end{array} \right\}$$

(ج)  $\Rightarrow 1150 + 1450 = 2600$

$$\text{سپرده های موجودی} = \frac{670}{\text{مدت دار}} - \frac{480}{\text{مدت دار}} = \frac{1150}{\text{کل غیردیداری}} - \frac{480}{\text{مدت دار}} = \text{سپرده های غیردیداری پس انداز} + \text{مدت دار}$$

(بخش ۲ - فصل ۲)

۱۱۰- اگر  $A = \{(x_1, 1), (x_2, 2), (x_3, 3)\}$  یک تابع همانی باشد و  $B = \{(x_1, y_1), (x_2, y_2), (x_3, y_3)\}$  یک تابع ثابت باشد، میانگین مقادیر  $x_1, x_2, x_3$  و واریانس مقادیر  $y_1, y_2, y_3$  به ترتیب کدام است؟

- (۱) ۲, ۲ (۲) ۲, ۲ (۳) ۳, ۳ (۴) نامعلوم

۱۱۱- میزان فروش یک شرکت در ۵ سال متوالی بر حسب میلیارد ریال به صورت زیر است. اگر بر اساس برون‌یابی خطی، فروش شرکت در سال ششم ۲۳ میلیارد ریال پیش‌بینی شده باشد، مقدار  $a$  کدام است؟

سال	x	۱	۲	۳	۴	۵
فروش	y	۶	۹	۱۱	a	۱۹

- (۱) ۹  
(۲) ۱۰  
(۳) ۱۱  
(۴) ۱۲

۱۱۲- از بین ۵ دانش‌آموز انسانی و ۴ دانش‌آموز تجربی، به چند طریق می‌توان یک تیم سه‌نفره انتخاب کرد طوری که انسانی‌ها بیشتر باشند؟

- (۱) ۵۰ (۲) ۴۰ (۳) ۳۰ (۴) ۱۰

۱۱۳- برد تابع  $f(x) = -|x-3| - 2$  کدام است؟

- (۱)  $y \geq 3$  (۲)  $y \leq -3$  (۳)  $y \geq 2$  (۴)  $y \leq -2$

۱۱۴- بر روی یک نیمکت ۴ دانش‌آموز نشسته‌اند. با کدام احتمال لااقل دو نفر از آنان در یک ماه متولد شده‌اند؟

- (۱)  $\frac{41}{96}$  (۲)  $\frac{23}{48}$  (۳)  $\frac{25}{48}$  (۴)  $\frac{55}{96}$

۱۱۵- کدام مورد، مربوط به مرحله تحلیل داده‌ها در چرخه آمار است؟

- (۱) اندازه‌گیری یا سنجش داده‌ها  
(۲) تفسیر نتایج و یافتن پاسخ  
(۳) گزارش معیارها و ارائه نمودارها و نتایج  
(۴) طرح پرسش دقیق و شفاف

۱۱۶- جمله صدم دنباله بازگشتی  $a_1 = 1, a_{n+1} = a_n + (-1)^n$  چند است؟

- (۱) صفر (۲) ۱ (۳) ۲ (۴) ۱۰۰

۱۱۷- مجموع اعداد طبیعی دورقمی بخش‌پذیر بر ۳ کدام است؟

- (۱) ۱۶۳۵ (۲) ۱۶۶۵ (۳) ۱۶۹۵ (۴) ۱۷۵۵

۱۱۸- اگر توده سرطانی فردی در ابتدا  $10^{12}$  سلول داشته باشد و پس از هر مرتبه شیمی‌درمانی ۶۰ درصد سلول‌های سرطانی از بین برود، به شرط توقف رشد توده سرطانی پس از اولین شیمی‌درمانی، پس از ۵ بار شیمی‌درمانی چه تعداد سلول سرطانی در بدن فرد باقی می‌ماند؟

- (۱)  $1/0.24 \times 10^{10}$  (۲)  $7/776 \times 10^{10}$  (۳)  $1/0.25 \times 10^{10}$  (۴)  $7/777 \times 10^{10}$

۱۱۹- اگر  $f(x) = |2x-7|$  و  $g(x) = 10x-m$  باشد و رابطه  $(f+g)(1) = (f.g)(2)$  برقرار باشد، مقدار  $m$  کدام است؟

- (۱) ۲۰ (۲) ۲۲/۵ (۳) ۳۰ (۴) ۳۲/۵

۱۲۰- حاصل عبارت  $(m \times n^2)^{\frac{1}{2}} \times (m^{\frac{2}{3}} \times n^{\frac{1}{2}})^3$ ، برابر کدام گزینه است؟

- (۱)  $\sqrt{(mn)^5}$  (۲)  $\sqrt[5]{m^2 n^3}$  (۳)  $\sqrt[5]{mn}$  (۴)  $\sqrt{m^2 n^3}$

محل انجام محاسبات

## زبان و ادبیات فارسی

### ۱۳۶. گزینه «۴»

بدون تغییر  
تمام موارد موجود در گزینه‌ها از ویژگی‌های عمده نثر سبک عراقی است. به جز مورد «کوتاهی جملات» که از ویژگی‌های نثر دوره سامانی است.

(علوم و فنون ادبی ۲ - درس ۱۰)

### ۱۳۷. گزینه «۱»

بدون تغییر  
زبان پهلوی در مرحله‌ای بین فارسی باستان و فارسی نو (دری) قرار دارد که به آن فارسی میانه می‌گویند. بنابراین گزینه «۱» نادرست و پاسخ این سؤال است.

(علوم و فنون ادبی ۱ - درس ۲)

### ۱۳۸. گزینه «۲»

بدون تغییر  
بیت گزینه «۲» از «رودکی» نیست بلکه متعلق به «فرخی سیستانی» است. **توجه:** امید است که طراحان کنکور از طرح سؤالات این چنینی خودداری کنند چرا که اگر این روند ادامه پیدا کند، دانش‌آموزان باید همه بیت‌ها و متن‌های موجود در کتاب را حفظ کنند و بدانند که این ابیات و سروده‌ها از کیست و لذت ادبیات را از دست خواهند داد. البته این سؤال را تا حدی می‌توان با اطلاعات سبکی پاسخ داد به‌عنوان مثال «فرخی» به توصیف پدیده‌های طبیعی مشهور است که به ما کمک کمی می‌کند. بیت‌ها از کتاب پایه دهم آمده‌اند:

گزینه «۱»: صفحه ۵۶: کارگاه تحلیل فصل دوم

گزینه «۲»: صفحه ۶۳: نمونه شعر سبک خراسانی

گزینه «۳»: صفحه ۱۹: خودارزیابی درس ۱

گزینه «۴»: صفحه ۱۰: شعر ستایش ابتدای کتاب

(علوم و فنون ادبی ۱ - ترکیبی)

### ۱۳۹. گزینه «۲»

بدون تغییر  
**موارد نادرست:** مجالس المؤمنین ← قاضی نورالله شوشتری / جامع عباسی ← شیخ بهایی / محاکمة اللغتين ← امیرعلی شیرنوی / صد پند ← عبیدزاکانی  
تمام آثار این سؤال مربوط به کتاب یازدهم است. شماره صفحاتی که این آثار در آن‌ها آمده به شرح زیر است:

- مجالس المؤمنین، حبیب السیر، جامع عباسی، عین الحیات: صفحه ۸۴

- محاکمة اللغتين: صفحه ۳۹

- تحفة الأحرار، صد پند، المعجم، رساله دلگشا و عشاق نامه: صفحات ۱۵ تا ۱۸

(علوم و فنون ادبی ۲ - درس ۱، ۱ و ۱۰)

### ۱۴۰. گزینه «۳»

بدون تغییر  
دیباچه عیار دانش ← نثر مصنوع: صفحه ۸۴  
احسن التواریخ ← نثر بینابین: صفحه ۸۴  
عالم‌آرای عباسی ← نثر ساده: صفحه ۸۳

(علوم و فنون ادبی ۲ - درس ۱۰)

### ۱۴۱. گزینه «۱»

بدون تغییر  
شعر وحشی بافقی حد واسط سبک دوره عراقی و هندی است و شاخصه اصلی شعر او واقع‌گرایی است.

(علوم و فنون ادبی ۲ - درس ۷)

### ۱۴۲. گزینه «۴»

بدون تغییر  
پس از نویسندگان نسل اول به تدریج نسل جدیدی وارد ادبیات داستانی می‌شوند که سبک آن‌ها تلفیقی است (ردّ گزینه‌های «۱» و «۳») از آنچه خود داشتیم و آنچه از شیوه‌های غربی گرفتیم.

جلال آل احمد، سیمین دانشور، تقی مدرسی، محمود اعتمادزاده، غلامحسین ساعدی و جمال میرصادقی نویسندگانی از این نسل هستند که نام آن‌ها در کتاب درسی آمده است.

صادق چوبک و بزرگ علوی از نویسندگان نسل اول هستند. (ردّ گزینه «۲»)

(علوم و فنون ادبی ۳ - درس ۷)

### ۱۴۳. گزینه «۳»

بدون تغییر  
کتاب «جای پای خون» از تجربه‌های داستانی سیدمهدی شجاعی است. (پس گزینه ۳ نادرست است.)

(علوم و فنون ادبی ۳ - درس ۷)

### ۱۴۴. گزینه «۴»

بدون تغییر  
شاخص‌ترین درون‌مایه‌های شعر عصر بیداری: آزادی، وطن، قانون، تعلیم و تربیت جدید، توجه به مردم و دانش‌ها و فنون نوین. هر دو مورد گزینه «۴» (معنی گریزی و مدح و هجو) بی‌ارتباط با درون‌مایه‌های شعر عصر بیداری هستند.

(علوم و فنون ادبی ۳ - درس ۲)

### ۱۴۵. گزینه «۲»

بدون تغییر  
در گزینه «۲» تشبیه وجود ندارد («چون» در این بیت به معنای «به خاطر اینکه» آمده است).

چمن در این بیت مجاز از باغ و گلستان است.

ایهام: باز: ۱. نام نوعی پرند است، باز در آن باغ پرواز نمی‌کند.

۲. دوباره: بلبل دوباره در آن باغ پرواز نمی‌کند.

### بررسی سایر گزینه‌ها:

گزینه «۱»: ایهام ندارد و ضمناً دو تشبیه دارد. پرده تقوا (اضافه تشبیهی) - تشبیه خود شاعر به خبر ← این گزینه به راحتی با تشبیه حذف می‌شود. گزینه «۳»: می‌توان گفت شاعر به صورت پنهان طره یار را به شب تار تشبیه کرده است. طره و چشم را می‌توان مجاز از کل وجود معشوق دانست اما بیت قطعاً ایهام ندارد.

گزینه «۴»: بیت تشبیه ندارد، «درگیرد» می‌تواند ایهام باشد: ۱. می‌سوزاند ۲. اثر می‌کند اما بیت قطعاً مجاز ندارد.

(ترکیبی - آرایه‌های ادبی)

### ۱۴۶. گزینه «۳»

بدون تغییر  
باغ حُسن و باغ عشق هر دو اضافه تشبیهی هستند. - سرو استعاره مصرحه از قد و قامت یار است.

**توجه:** سرو را در اینجا نمی‌توان استعاره از خود یار گرفت. چون واژه سرو ضمیر «ت» گرفته و بیت خطاب به یار است. پس «سروت» منظور «قد یار» است. - جناس ناقص: «خود و خور» یا «بر: میوه و در»

- مجاز: جهان مجاز از «مردم جهان» است. ضمناً استعاره مصرحه بیت (سرو استعاره از قد) را هم می‌توان نوعی مجاز به علاقه شباهت دانست.

**نکته:** بیت قطعاً ایهام ندارد «بر» فقط به معنی میوه و محصول است. و این گونه می‌توانستیم هر سه گزینه نادرست را حذف کنیم.

(ترکیبی - آرایه‌های ادبی)

### ۱۴۷. گزینه «۱»

بدون تغییر  
در بیت مجاز و پارادوکس وجود ندارد پس سه گزینه دیگر حذف می‌شوند. تشبیه: طاق ابرو: ابرو مانند سقف گنبدی  
جناس تام: طاق یکبار به معنای سقف گنبدی و یکبار به معنای تک و بی‌مانند آمده است.

ایهام: طاق در مصراع اول می‌تواند به دو شکل معنا شود: ۱. تک ۲. سقف گنبدی  
تضاد: طاق به معنای تک با واژه جفت تضاد می‌سازد. (ترکیبی - آرایه‌های ادبی)

(علوم و فنون ادبی ۲ - درس ۶)

### ۱۴۸. گزینه «۲»

بدون تغییر  
گزینه «۱»: خاک مجاز از گور  
گزینه «۳»: «سر» دوم در مصراع اول مجاز از قصد و اندیشه و «سر» در انتهای بیت مجاز از کل وجود و جان  
گزینه «۴»: خون مجاز از کشتن

در گزینه «۲» نرگس استعاره مصرحه از چشم معشوق است و می‌دانیم که استعاره مصرحه نوعی مجاز (مجاز به علاقه شباهت) است. از این نظر می‌توان گفت که با توجه به نکته و مثال موجود در صفحه ۵۳ کتاب یازدهم این سؤال غلط است و هر چهار گزینه مجاز دارند. اما به نظر می‌رسد طراح بین استعاره و مجاز تفاوت ماهوی قائل شده است. (علوم و فنون ادبی ۲ - درس ۶)

(علوم و فنون ادبی ۲ - درس ۶)

### ۱۴۹. گزینه «۱»

بدون تغییر  
گزینه «۱» تشبیه ندارد پس جواب این سؤال است. اما در این بیت «گوش دل» اضافه استعاری است و واژه «چنگ» در مصراع اول، به معنای نوعی «ساز» و در مصراع دوم به معنای «پنجه و کف دست» است؛ پس جناس تام دارد.



- ۱۲۱- حدیث «من لا معاش له، لا معاد له» به کدام مفهوم اقتصادی در آموزه‌های دین اسلام اشاره دارد؟  
 (۱) عبادت خداوند صرفاً به رابطه فرد محدود نمی‌شود و بلکه شامل همه ارتباطات انسانی می‌شود، حتی مسائل مادی.  
 (۲) اسلام تلاش برای رفع فقر و رسیدن به رفاه و توانگری مالی را تأیید و تشویق می‌کند و آن را مانند جهاد در راه خدا می‌داند.  
 (۳) اسلام، انسان را از وابستگی و دل بستن به مادیات و دنیا منع می‌کند.  
 (۴) اسلام در دسترس نبودن حداقل مادیات را خطری می‌داند که اعتقادات انسان را تهدید می‌کند.
- ۱۲۲- کدام گزینه مبین پاسخ درست و کامل سؤالات زیر است؟  
 الف) نتیجه منطقی این مطلب کدام است؟ «انسان با برآورده شدن پاره‌ای از نیازهایش، احساس بی‌نیازی به او دست نمی‌دهد، بلکه نیازهای تازه‌ای در او شکل می‌گیرد و او با عطش بیشتری در صدد رفع این نیازها برمی‌آید.»  
 ب) چرا انسان باید آن گروه از نیازهای خود را که در اولویت قرار دارند، برطرف سازد؟  
 ج) کدام یک از عبارات زیر در رابطه با واقعیت نادرست است؟  
 د) اقتصاددانان به دنبال کشف روابط علت و معلولی بین پدیده‌های اقتصادی عالم واقع، با جمع‌آوری مشاهدات و اطلاعات، نظریاتی را ارائه می‌کنند و سپس به ارزیابی و قبول یا رد آن‌ها می‌پردازند؛ پس:  
 هـ) جامعه اسلامی برای حفظ هویت و استقلال سیاسی و فرهنگی خود، باید ..... به مثابه یکی از مهم‌ترین ابزارها در این مسیر توجه کند.
- الف) انسان موجودی کمال‌جو است. ب) زیرا منابع و امکانات محدود قادر به رفع نیازهای نامحدود انسان نیستند. ج) انسان به خاطر کاربردهای متعدد منابع و امکانات در دسترس خود قادر به استفاده از قابلیت‌های متعدد آن‌ها نیست. د) آنان نیز با روش علمی مسائل اقتصادی را مطالعه می‌کنند. هـ) رشد و پیشرفت اقتصادی خود
- ۲) الف) انسان موجودی سیری‌ناپذیر است. ب) چون انسان باید در مورد نحوه استفاده از منابع تصمیم بگیرد و روش معینی را انتخاب کند. ج) از این منابع و امکانات می‌توان به روش‌های گوناگون استفاده کرد. د) به این دلیل اندیشیدن درباره مسائل اقتصادی سابقه چندانی ندارد. هـ) اهمیت اقتصاد در سطح جهان
- ۳) الف) انسان موجودی کمال‌جو است. ب) زیرا از منابع و امکانات محدود می‌توان به روش‌های گوناگون استفاده کرد. ج) نیازهای انسان نامحدود است. د) هر یک از علوم، فضایی یکسان و غیرمتفاوت با سایر علوم دارد. هـ) هویت اسلامی خود
- ۴) الف) انسان موجودی سیری‌ناپذیر است. ب) چون در واقع او نمی‌تواند همه خواسته‌هایش را برآورده سازد. ج) منابع و امکانات موجود محدود است. د) شاخه‌های علوم هیچ‌گونه شباهت‌هایی را در روش مطالعه با هم ندارند. هـ) افزایش ظرفیت‌های تولیدی خود
- ۱۲۳- کدام گزینه متضمن پاسخ درست و کامل پرسش‌های زیر است؟  
 الف) میزان سود برابر با ..... است.  
 ب) به‌طور کلی، نیازهای عمده تولیدکنندگان کالا و خدمات مختلف را می‌توان به ..... اصلی که عبارت‌اند از: ..... تقسیم کرد، که به عبارتی از آن‌ها به‌عنوان ..... نیز نام می‌برند.  
 ج) «انسان برای بهره‌برداری از منابع طبیعی به ابزار و تجهیزات نیازمند است، این ابزار و تجهیزات در واقع حاصل کار گذشته انسان‌هاست»، این عبارت مربوط به کدام اصطلاح اقتصادی است؟  
 د) تولیدکنندگان در رابطه با تولید، مخارجی را متقبل می‌شوند که در واقع پولی است که برای خرید عوامل تولید به صاحبان آن‌ها می‌پردازند که همان ..... است.  
 هـ) تولیدکنندگان نیروی انسانی را به‌کار می‌گیرند تا بتوانند از منابع طبیعی، بهره‌برداری کنند و یا به تولید کالا و خدمات بپردازند، در مقابل به کارگران و کارمندان خود، ..... و یا ..... می‌پردازند.
- ۱) الف) تفاوت دستمزد و هزینه ب) سه دسته - زمین، کار، تکنولوژی - عوامل اولیه تولید ج) تکنولوژی د) هزینه‌های تولید هـ) دستمزد - بهره
- ۲) الف) تفاوت درآمد و هزینه ب) سه دسته - منابع طبیعی، نیروی انسانی، سرمایه - عوامل تولید ج) سرمایه د) هزینه‌های تولید هـ) مزد - حقوق
- ۳) الف) مجموع درآمد و هزینه ب) چهار دسته - منابع طبیعی، سرمایه، مدیریت، تکنولوژی - عوامل ثانویه تولید ج) ملزومات تولیدی د) هزینه‌های متغیر تولید هـ) اجاره - حقوق
- ۴) الف) حاصل تقسیم درآمد و هزینه ب) پنج دسته - منابع طبیعی، نیروی انسانی، سرمایه، مدیریت، تکنولوژی - عوامل فنی تولید ج) عوامل تولید د) هزینه‌های نهایی تولید هـ) سود - بهره
- ۱۲۴- پاسخ درست و کامل سه سؤال زیر در کدام گزینه مطرح شده است؟  
 الف) ..... شاخه‌ای از ..... است که به بررسی و اندازه‌گیری میزان فعالیت‌های اقتصادی در سطح ملی می‌پردازد. مثلاً میزان تولید کالا و خدمات را در جامعه بررسی می‌کند.  
 ب) ..... دربرگیرنده همه فعالیت‌های تولیدی است که در داخل کشور یعنی محدوده مرزهای جغرافیایی آن کشور قرار می‌گیرد، خواه توسط مردم همان کشور و خواه توسط خارجیانی که در آن کشور مقیم‌اند.  
 ج) فعالیت غیرقانونی و زیرزمینی، نظیر قاچاق:  
 ۱) الف) درآمد ملی - علم اقتصاد ب) تولید ناخالص ملی ج) در صورت تولید در داخل کشور جزء تولید ناخالص داخلی تلقی می‌شود.  
 ۲) الف) مالیه عمومی - علوم اجتماعی ب) تولید ملی ج) در صورت کشف و ضبط جزء تولید کشور تلقی می‌شود.  
 ۳) الف) بودجه عمومی - علم مدیریت ب) تولید خالص داخلی ج) جزء تولید کشور محسوب می‌شود.  
 ۴) الف) حسابداری ملی - مطالعات اقتصادی ب) تولید داخلی ج) جزء تولید کشور محسوب نمی‌شود.

- ۱۲۵- در کدام گزینه، پاسخ درست و کامل سؤالات زیر مطرح شده است؟  
 الف) عامل دربرگیرنده مجموعه امکانات که به عنوان حاصل کار گذشته انسان در جریان تولید قرار می‌گیرد، چیست؟  
 ب) فعالیت دو گروه تولیدکنندگانی که محصولاتشان به صورت مستقیم و غیرمستقیم به مصرف می‌رسد:  
 ج) کدام مورد جزء هزینه‌های تولید نیست؟  
 د) قیمت سرمایه که به صاحبان آن تعلق می‌گیرد، چیست؟  
 ۱) الف) تکنولوژی ب) ارتباط نزدیکی با هم ندارد. ج) خرید ماشین‌آلات د) بهره  
 ۲) الف) سرمایه ب) به نوعی مکمل هم است. ج) فروش محصولات و دریافت پول آن‌ها د) سود  
 ۳) الف) سرمایه فنی ب) جزء نیازهای حیاتی و اساسی آن‌ها نیست. ج) اجاره دفتر کار برای کارگاه د) حقوق  
 ۴) الف) منابع طبیعی ب) بیشترین سود و منفعت را برای آن‌ها تضمین می‌کند. ج) استخدام تعدادی کارگر د) مزد

ارزش	اقلام درآمدی	ردیف
$\frac{1}{4}$ سود شرکت‌ها و مؤسسات	درآمد حقوق بگیران	۱
$\frac{2}{5}$ درآمد صاحبان سرمایه	درآمد صاحبان املاک و مستغلات	۲
۲۴۹,۳۹۶,۲۰۰ ریال	درآمد صاحبان مشاغل آزاد	۳
$\frac{1}{3}$ درآمد صاحبان املاک و مستغلات	دستمزدها	۴
۶۸۴,۲۲۵,۰۰۰ ریال	درآمد صاحبان سرمایه	۵
۶۹۸,۹۵۸,۰۰۰ ریال	سود شرکت‌ها و مؤسسات	۶

- ۱۲۶- جدول روبه‌رو مبین اقلام مختلف درآمدی است که در طول یک سال نصیب اعضای یک جامعه فرضی شده است و جمعیت کل این جامعه ۷۵ میلیون نفر می‌باشد، در این صورت:  
 الف) کدام ردیف جدول، قیمت خدمات سرمایه و کدام ردیف، اجاره‌بها یا وجوه مربوط به اجاره است؟  
 ب) میزان درآمد ملی این جامعه کدام است؟  
 ج) درآمد سرانه آن چقدر است؟  
 د) معنا و مفهوم سرانه چیست؟  
 ۱) الف) ردیف ۲ و ردیف ۵ ب) ۲,۲۳۹,۱۷۲,۲۰۰ ج) ۲۸/۱۸۹ د) سهم متوسط هر فرد جامعه در میزان درآمد آن جامعه  
 ۲) الف) ردیف ۲ و ردیف ۵ ب) ۲,۲۳۹,۱۷۲,۲۰۰ ج) ۲۸/۹۶۳ د) سهم متوسط هر فرد جامعه در میزان تولید یا درآمد آن جامعه  
 ۳) الف) ردیف ۵ و ردیف ۲ ب) ۲,۱۷۲,۲۳۸,۷۰۰ ج) ۲۸/۹۶۳ د) سهم متوسط هر فرد جامعه در میزان درآمد یا تولید آن جامعه  
 ۴) الف) ردیف ۵ و ردیف ۲ ب) ۲,۱۷۲,۲۳۹,۲۰۰ ج) ۲۸/۱۸۹ د) سهم متوسط هر فرد جامعه در میزان تولید آن جامعه

- ۱۲۷- با توجه به اطلاعات مندرج در جدول زیر، الف) استهلاک سرمایه ثابت، ب) تولید ناخالص داخلی و ج) تولید خالص داخلی (د) تولید خالص داخلی سرانه، چقدر است؟

۱	استهلاک سرمایه ثابت	$\frac{1}{3}$ تولید ناخالص داخلی (G-D-P)
۲	تولید ۳۰ دستگاه ماشین‌آلات نساجی	۴۸۰ میلیون ریال
۳	ارزش مواد غذایی	۶۰٪ ارزش تولیدات در بخش صنعت
۴	ارزش کالاهای واسطه‌ای و مواد اولیه به کار رفته در بخش صنعت و مواد غذایی	۲۴۰ میلیون ریال
۵	ارزش خدمات ارائه شده به وسیله بخش خصوصی	۵۰٪ مجموع ارزش بخش صنعت و مواد غذایی
۶	جمعیت	۲۰ میلیون نفر

۲) الف) ۳۴۸ (ب) ۱۲۵۱ (ج) ۸۶۷ (د) ۳۸/۴  
 ۴) الف) ۳۴۸ (ب) ۱۱۵۲ (ج) ۸۶۷ (د) ۳۴/۳

۱) الف) ۳۶۸ (ب) ۱۲۵۱ (ج) ۷۶۸ (د) ۳۸/۴  
 ۳) الف) ۳۸۴ (ب) ۱۱۵۲ (ج) ۷۶۸ (د) ۳۸/۴

- ۱۲۸- سیاست‌های اقتصادی «دولت»:

الف) سیاست‌های اقتصادی دولت می‌تواند:

- ب) در اصل ..... قانون اساسی بر دستیابی به ترکیب بهینه از حضور دولت و مشارکت بخش خصوصی در اقتصاد تأکید شده است.  
 ج) کدام گزینه به ترتیب سیاست توسعه‌ای و سیاست جانب عرضه است؟  
 ۱) الف) رشد و پیشرفت اقتصادی کشور را از طریق برگزاری دوره‌های آموزشی ضمن خدمت و مهارت افزایش حین کار فراهم سازد.  
 ب) اصل ۴۳ (ج) توجه به زیرساخت‌ها - افزایش امنیت اقتصادی  
 ۲) الف) رشد و پیشرفت اقتصادی کشور را از طریق برگزاری دوره‌های آموزشی ضمن خدمت و مهارت افزایش حین کار فراهم سازد.  
 ب) اصل ۴۴ (ج) بهبود بهره‌وری - توجه به زیرساخت‌ها  
 ۳) با افزایش ظرفیت تولیدی و امکانات کشور اندازه اقتصاد خود را نسبت به گذشته بیشتر کند. ب) اصل ۴۳ (ج) افزایش سرمایه‌گذاری - توجه به زیرساخت‌ها  
 ۴) با افزایش ظرفیت تولیدی و امکانات کشور اندازه اقتصاد خود را نسبت به گذشته بیشتر کند. ب) اصل ۴۴ (ج) سرمایه‌گذاری در مناطق محروم - افزایش بهره‌وری



نام

نام خانوادگی

محل امضاء

دفترچه شماره ۱

صبح پنجشنبه  
۱۳۹۷/۰۴/۰۷

اگر دانشگاه اصلاح شود مملکت اصلاح می‌شود.  
امام خمینی (ره)

آزمون سراسری ورودی دانشگاه‌های کشور - سال ۱۳۹۷

آزمون عمومی  
گروه آزمایشی علوم انسانی

شماره داوطلبی:

نام و نام خانوادگی:

مدت پاسخگویی: ۷۵ دقیقه

تعداد سؤال: ۱۰۰

عنوان مواد امتحانی آزمون عمومی گروه آزمایشی علوم انسانی، تعداد، شماره سؤالات و مدت پاسخگویی

ردیف	مواد امتحانی	تعداد سؤال	از شماره	تا شماره	مدت پاسخگویی
۱	زبان و ادبیات فارسی	۲۵	۱	۲۵	۱۸ دقیقه
۲	زبان عربی	۲۵	۲۶	۵۰	۲۰ دقیقه
۳	فرهنگ و معارف اسلامی	۲۵	۵۱	۷۵	۱۷ دقیقه
۴	زبان انگلیسی	۲۵	۷۶	۱۰۰	۲۰ دقیقه

۱- معنی مقابل چند واژه، درست است؟

(هریوه: غوغا) (نقصان: کم کردن) (عماد: نگاه دارنده) (قاش: زین) (نظاره: نگاه) (مطاع: فرمان بردار) (وجه: وجود) (اکناف: کناره) (اندیشه: اضطراب)

(۱) دو (۲) سه

(۳) چهار (۴) پنج

۲- کدام گزینه می تواند معنای مناسبی برای تعداد بیشتری از واژه های زیر باشد؟

«شراع، آماس، هژبر، مرشد، تگ، صافی»

(۱) سایبان، شیر، مرید، بی غش

(۳) خیمه، متورم، خشمگین، دویدن

(۲) شیر، پیشوا، خالص، تورم

(۴) خالص، دویدن، ورم، خیابان

۳- تمام معانی مقابل کدام واژه ها، درست است؟

الف) اوان: هنگام، آغاز

ج) تافته: گداخته، برافراشته

هـ) مقبل: خوشبخت، خوش اقبالی

ب) اهلیت: شایستگی، لیاقت

د) عنایت: توجه، حفظ کردن

(۱) الف، د

(۳) الف، ج

(۲) ب، ه

(۴) ب، د

۴- کدام عبارت فاقد غلط املائی است؟

الف) خشمم آید ز چشم نرگس و چندین وقاھتش

ب) همین جایگه در جوار صحبت تو می باشم. فردا گرد این نواحی بر آیم تا گله را باز یابم.

ج) صاحب دلان گفته اند: روی زیبا مرحم دل های خسته است.

د) مهتران قصد زبردستان در مذهب سیادت محظور شناسند.

(۱) الف، ب

(۳) ب، د

(۲) الف، ج

(۴) ج، د

۵- کدام بیت فاقد غلط املائی است؟

(۱) جام شاهی که ز خون جگرش پر کردند

(۲) سقف کوتاه فلک معرض رعنائی نیست

(۳) به تردستی نگرود راست، چون دیوار مایل شد

(۴) کافری مرگ است ای روشن نهاد

خار منگر، که زلال طرب انگیز آمد

از خمیدن علم افراشته ام همچو هلال

امارت چند خواهی کرد این فرسوده قالب را؟

کی سزد با مرده قاضی را جهاد

۶- در همه ابیات واژه ای یافت می شود که «هم آوا» دارد؛ به جز: .....

(۱) یاران ز حمیت به سوی مرگ دویدند

(۲) صوفی گلی بچین و مرقع به خار بخش

(۳) قدر آن خاک ندارم که بر او می گذری

(۴) از آن زمان که ز تو لاف دوستی زده ام

در راه شرف از سر و جان دست کشیدند

وین زهد خشک را به می خوشگوار بخش

که به هر وقت همی بوسه دهد بر پایت

به هر کجا که رفیقی است دشمنی است مرا

۷- نام پدیدآورنده کدام اثر درست است؟

(۱) کليلة و دمنه: نصرالله منشی

(۳) دری به خانه خورشید: سلمان هراتی

(۲) فی الحقیقه العشق: عین القضاة همدانی

(۴) سه دیدار: رسول پرویزی

۸- ترتیب ابیات زیر به لحاظ داشتن آرایه های «تلمیح، تشبیه، استعاره، تناقض، اسلوب معادله» کدام است؟

الف) تا به آن کان ملاحمت نمکی تازه کنی

ب) شمع یکرنگی ز فانوس خموشی روشن است

ج) وقت آن آمد که خاک مرده را

د) هر که پیوندد به اهل حق ز مردان خداست

هـ) لب لعل و دهن تنگ و خط سبز تو برد

اول از مائده بی نمکان دست بشوی

نیست جز تار نفس چون ناله از آواز ماند

باد ریزد آب حیوان در دهن

آهن پیوسته با آهن ربا، آهن رباست

در جهان آب رخ معدن و حیوان و نبات

(۱) هـ، د، ب، الف، ج

(۳) ج، هـ، الف، ب، د

(۲) ج، ب، د، هـ، الف

(۴) د، ب، هـ، ج، الف

- ۹- آرایه‌های مقابل کدام بیت تماماً نادرست است؟  
 (۱) تو کز خون شیر و نوش از نیش و گل از خار می‌سازی  
 (۲) دل عاشق ز گل گشت چمن آزرده‌تر گردد  
 (۳) عالمی را دشمنی با من ز بهر روی توست  
 (۴) شور دریای سخن از دل پر جوش من است
- ۱۰- در کدام بیت، آرایه «ایهام» وجود دارد؟  
 (۱) ناگشوده گل نقاب آهنگ رحلت ساز کرد  
 (۲) نه من بر آن گل عارض غزل سرایم و بس  
 (۳) از چاشنی قند مگو هیچ و ز شکر  
 (۴) دولت صحبت آن شمع سعادت پرتو
- ۱۱- آرایه‌های بیت زیر، در کدام گزینه «تماماً» درست است؟  
 «مگر که لاله بدانست بی‌وفایی دهر  
 (۱) کنایه، تشبیه، مجاز، ایهام  
 (۲) حسن تعلیل، ایهام، مجاز، کنایه  
 (۳) استعاره، تضاد، مجاز، حسن تعلیل  
 (۴) استعاره، تشبیه، کنایه، ایهام تناسب»
- ۱۲- تعداد «ترکیب‌های وصفی» در کدام گزینه متفاوت است؟  
 (۱) دل در جهان میند که این نونهال را  
 (۲) ما در این شهر غریبیم و در این ملک فقیر  
 (۳) آن که هلاک من همی خواهد و من سلامت  
 (۴) سحر گویند حرام است در این عهد ولیک
- ۱۳- فعل «ساختن» در ردیف کدام گزینه معنای متفاوتی دارد؟  
 (۱) سهل باشد گر مرا بازیچه طفلان کند  
 (۲) نغمه‌سنگان چمن را شور من دیوانه ساخت  
 (۳) من که صایب کردمی پهلو تهی از خویشتن  
 (۴) باد نخوت از سرم زخم زبان بیرون نبرد
- ۱۴- زمان فعل‌های جمله‌های «اول، چهارم، پنجم و هشتم» در کدام گزینه آمده است؟  
 «دیوار داشت به بلندی گذشته خود می‌رسید. بناها و عمله‌ها تندتند کار می‌کردند و نیمه بالا می‌انداختند. ناصر هنوز نمی‌توانست با چشم‌های غم‌زده‌اش، گوشه‌ای از آن حیاط را تماشا کند، مامانش بی‌آنکه خود را برگرداند، گفت: بابات آمده؟»  
 (۱) ماضی ساده، ماضی مستمر، مضارع التزامی، ماضی نقلی  
 (۲) ماضی مستمر، ماضی استمراری، مضارع التزامی، ماضی نقلی  
 (۳) ماضی استمراری، ماضی استمراری، مضارع التزامی، ماضی ساده  
 (۴) ماضی مستمر، ماضی استمراری، ماضی استمراری، مضارع التزامی
- ۱۵- در همه گزینه‌ها به جز گزینه ..... جمله‌ای با ساختار «نهاد + مسند + فعل» وجود دارد.  
 (۱) عمرم به آخر آمد عشقم هنوز باقی  
 (۲) اگرچه جمله جهانست به دل خریدارند  
 (۳) چون توانم شد از اینجا که غمش قوی‌کشان  
 (۴) گر بنالم در هوای طلعتش، عیبم مکن
- ۱۶- نقش همه واژه‌های مشخص شده در ابیات زیر درست است، به جز: .....  
 (۱) نام خواجو مبر ای خواجه درین ورطه که هست  
 (۲) مه دو هفته ندارد فروغ چندانی  
 (۳) خاطر از مهر کسان برداشتم از بهر تو  
 (۴) رفتنش دل می‌رباید، گفتنش جان می‌فزاید
- ۱۷- مفهوم بیت «ریشه نخل کهنسال از جوان افزون تر است / بیشتر دل‌بستگی باشد به دنیا پیر را» در کدام گزینه آمده است؟  
 (۱) گفتم از پیری شود بند علایق سست‌تر  
 (۲) پیری رسید و مستی طبع جوان گذشت  
 (۳) گرچه همچون زال زر پیری به طفلی دیده‌ام  
 (۴) جوانی‌ام به سمند شتاب می‌شد و از پی
- به چشم خلق شیرین ساز تلخ افسانه ما را (حسن آمیزی، اغراق)  
 که هر شاخ گلی دامی است مرغ رشته بر پا را (تشبیه، کنایه)  
 لیکن از دشمن نمی‌ترسم که میلیم سوی توست (مجاز، جناس)  
 قفل گنجینه معنی لب خاموش من است (تضمین، اسلوب معادله)
- نالہ کن بلبل که گلبنگ دل افکاران خوش است  
 که عندلیب تو از هر طرف هزارانند  
 ز آن رو که مرا از لب شیرین تو کام است  
 باز پرسید خدا را که به پروانه کیست
- از بهر سرزمین دگر سبز کرده‌اند  
 به کمند تو گرفتار و به دام تو اسیر  
 هرچه کند ز شاهدی کس نکند ملامتش  
 چشمت آن کرد که هاروت به بابل نکند
- قهرمان عشق، اول کعبه را بتخانه ساخت  
 برگ گل را شعله آواز من پروانه ساخت  
 این زمان می‌باید با یک جهان بیگانه ساخت  
 این حساب پوچ، تیغ موج را دندان ساخت
- وز می چنان نه مستم کز عشق روی ساقی  
 منت به جان بخرم تا کسی نیفزاید  
 دلم آورد و به زنجیر فروبست اینجا  
 در بهاران نبود از مرغ چمن، افغان غریب
- صد چو آن خسته دل سوخته در شست اینجا (نهاد - متمم)  
 که آفتاب که می‌تابد از گریبانست (مفعول - مضاف‌الیه)  
 چون تو را گشتم تو خود خاطر ز ما برداشتی (متمم - بدل)  
 با چنین حسن و لطافت چون کند پرهیزگاری؟ (صفت - نهاد)
- قامت خم حلقه‌ای افزود بر زنجیر من  
 تاب تن از تحمل رطل گران گذشت  
 چون جهان پیرانه سر طبع جوان آورده‌ام  
 چو گرد در قدم او دویدم و نرسیدم

- ۱۸- مفهوم بیت زیر، از کدام بیت، دریافت می‌شود؟  
«اشتر به شعر عرب در حالت است و طرب  
(۱) تا جلوه کرد لیلی محمل‌نشین من  
(۲) نه مطرب که آواز پای ستور  
(۳) بانگ حدی بشنو و صوت درای  
(۴) زند به نغمه داوود طعنه صوت و صدایش
- ۱۹- مفهوم کلی کدام ابیات، یکسان است؟  
(الف) من آن نیم که به گلشن به اختیار روم  
(ب) دل رمیده من آن زمان به جا آید  
(ج) به خاکساری خود چون غبار از آن شادم  
(د) دلم گرفت از این سایه‌های پا به رکاب  
(۱) الف، ب (۲) الف، ج (۳) ب، د (۴) ج، د
- ۲۰- بیت «دست از مس وجود چو مردان ره بشوی / تا کیمیای عشق بیابی و زر شوی» با کدام بیت تناسب مفهومی دارد؟  
(۱) به عزم مرحله عشق پیش نه قدمی  
(۲) چون رهروان ز منزل هستی گذشته‌اند  
(۳) رندان پاک‌باز که از خود بریده‌اند  
(۴) ساحل دریای پرشور جهان، ترک خودی است
- ۲۱- مفهوم بیت «ضربت گردون دون آزادگان را خسته کرد / کو دل آزاده‌ای کز تیغ او مجروح نیست» با کدام بیت متناسب است؟  
(۱) داشت گیتی چندگه غمگین دل آزادگان  
(۲) کجروی در کیش ما کفر است صائب همچو تیر  
(۳) گرچه از آزادگانم می‌شمارند اهل دید  
(۴) هرکجا از حشمت و مقدار او گویی سخن
- ۲۲- مفهوم کدام بیت با سایر ابیات تفاوت دارد؟  
(۱) از چشم رأفت حق یارب عنایتش باد  
(۲) چون حس عاقبت نه به رندی و زاهدی است  
(۳) کار خود گر به کرم بازگذاری حافظ  
(۴) چه باک آید ز کس آن را که او را
- ۲۳- منظومه زیر، با همه ابیات، قرابت مفهومی دارد، به جز: .....  
«... و خدایی که در این نزدیکی است / لای این شب‌بوها، پای آن کاج بلند...»  
(۱) بی‌دلی در همه احوال خدا با او بود  
(۲) به هر کاری که باشد تا توانی  
(۳) من چرا گرد جهان گردم چو دوست  
(۴) جان، طالب جمال دل‌افروز یار ماست
- ۲۴- مفاهیم «موتوا قبل أن تموتوا، تقابل عقل و عشق، مناعت طبع داشتن، تسلیم محض» به ترتیب، از کدام ابیات دریافت می‌شود؟  
(الف) عشق نزدیک سر زلف توأم راه نداد  
(ب) خوش‌دل از وصلت نسازد تا نسوزی از فراقش  
(ج) در جلوه‌گاه دوست‌نگاهی فزون مخواه  
(د) چون خاتم کارت را بر دست اجل دادند  
(۱) الف، ج، د، ب (۲) الف، د، ج، ب (۳) ب، الف، د، ج (۴) ب، د، ج، الف
- ۲۵- مفهوم بیت زیر، با کدام بیت «کاملاً» یکسان است؟  
«از زبان در سر شدی خاقانیا  
(۱) خنده رسوا می‌نماید پسته خاموش را  
(۲) کمالم می‌شود عیبی که از من مدعی گوید  
(۳) گشتم هلاک و حرف توأم در زبان هنوز  
(۴) زبان تا بود گویا تیغ می‌بارید بر فرقم
- گر ذوق نیست تو را کژطبع جانوری»  
همچون شتر به دست ندیدم زمام خویش  
سماع است اگر عشق داری و شور  
شو چو شتر گرم‌رو و تیزپای (حدی: سرودی که برای  
زمانه بر گلوی هر خری که بسته درایی شتر خوانده می‌شود)
- مگر ز بی‌خبری‌ها به بوی یار روم  
که همچو شانه در آن زلف تابدار روم  
که در رکاب تو ای نازنین سوار روم  
به زیر سایه آن سرو پایدار روم  
(۳) ب، د (۴) ج، د
- عشق بیابی و زر شوی» با کدام بیت تناسب مفهومی دارد؟  
که سودها کنی از این سفر توانی کرد  
بی‌خویش رفته‌اند و به مقصد رسیده‌اند  
در هرچه هست حسن دلارام دیده‌اند  
مهد آسایش بود دار فنا، منصور را
- چندگه گیتی لب آزادگان خندان کند  
از چه دائم در کشاکش چون کمان افتاده‌ایم؟  
رفته است از بار دل چون سرو، پا در گل مرا  
هفت کشور خرد باشد، هفت گردون دون بود
- کز چشم رأفتش هست با اهل حق عنایت  
آن به که کار خود به عنایت رها کنند  
ای بسا عیش که با بخت خدا داده کنی  
نگهدار و نگهبانش تو باشی
- او نمی‌دیدش و از دور خدایا می‌کرد  
خدا را یاد کن دیگر تو دانی  
در میان جان شیرین من اوست  
غافل که یار ما همه‌دم در کنار ماست
- مناعت طبع داشتن، تسلیم محض» به ترتیب، از کدام ابیات دریافت می‌شود؟  
تا نجستم ز کمند خرد دوراندیش  
زندگی از سر‌گیری تا نمیری ز آرزویش  
در کارگاه عشق دم از بیش و کم مزن  
نه تاج به تارک نه، نه دست به خاتم زن  
(۲) الف، د، ج، ب (۴) ب، د، ج، الف
- تا بماند سر، زبان در بسته به  
چون نداری مایه از لاف سخن خاموش باش  
چون آن لالی که می‌سازد کسی حرف از زبان او  
افتادم از زبان و تویی بر زبان هنوز  
جهان دارالامان شد تا زبان در کام دزدیدم